

Agrupamento de Escolas de Mundão
Largo das Lameirinhas da Rosa
N.º de tel. 232929320
www.eb23-mundao.rcts.pt



GOVERNO DE
PORTUGAL

MINISTÉRIO DA EDUCAÇÃO
E CIÊNCIA

AVALIAÇÃO INTERNA

2012/13

2º Período

ANÁLISE DOS RESULTADOS DA AVALIAÇÃO DO 2º PERÍODO

ÍNDICE

Análise dos Resultados da Avaliação do 2º Período.....	2
Pré-Escolar.....	2
1. Avaliação final de período	2
2. Comparação entre os dados internos de 2011/2012 e 2012/2013	6
Primeiro Ciclo do ensino básico	7
1. Avaliação final de período	7
2. Comparação entre os dados do 1º e 2º período	10
Segundo e terceiro ciclos.....	13
1. Comparação entre os dados internos do 1º e 2º Períodos	13
2. Análise comparativa dos níveis qualidade de sucesso (%) entre o 1º e 2º Período.....	25
Atividades de Enriquecimento Curricular.....	40
1. 1º CEB	40
2. 2º e 3º CEB – Aulas de apoio pedagógico acrescido, assessorias e salas de estudo/apoio ao estudo	41
Alunos com necessidades educativas [Dec. Lei n.º 3/2008 de 7 de Janeiro]	43
Contatos com encarregados de educação.....	45

ANÁLISE DOS RESULTADOS DA AVALIAÇÃO DO 2º PERÍODO

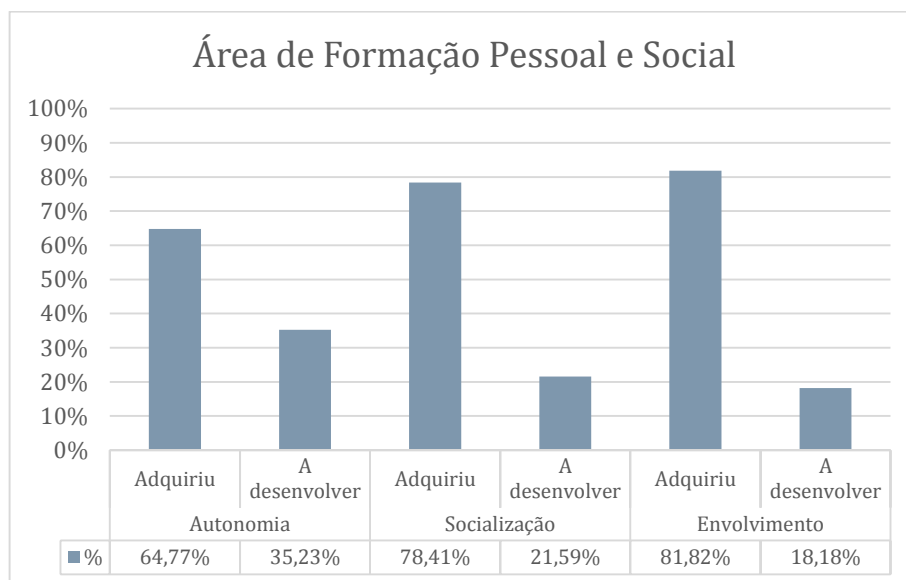
Análise dos Resultados da Avaliação do 2º Período

PRÉ-ESCOLAR

1. Avaliação final de período

ÁREA DE FORMAÇÃO PESSOAL E SOCIAL

Autonomia		Socialização		Envolvimento	
<i>Adquiriu</i>	<i>A desenvolver</i>	<i>Adquiriu</i>	<i>A desenvolver</i>	<i>Adquiriu</i>	<i>A desenvolver</i>
57	31	69	19	72	16
64,77%	35,23%	78,41%	21,59%	81,82%	18,18%

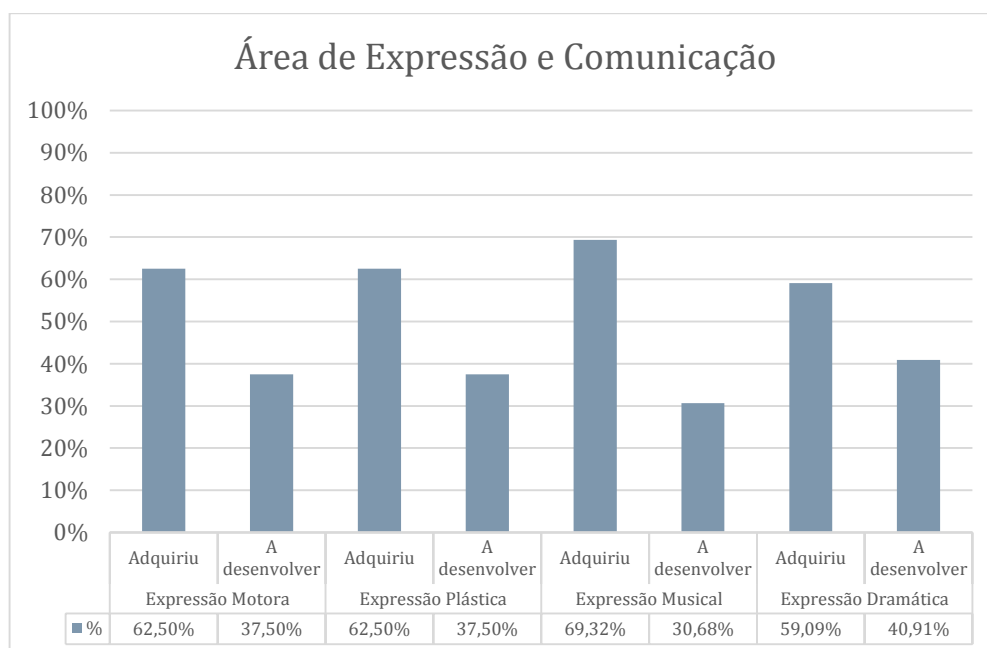


Comparando os dados deste período com os do período anterior, na Área de Formação Pessoal e Social, evidenciam-se positivamente as capacidades adquiridas pelas crianças nos três domínios-Autonomia, Socialização e Envolvimento.

ANÁLISE DOS RESULTADOS DA AVALIAÇÃO DO 2º PERÍODO

ÁREA DE EXPRESSÃO E COMUNICAÇÃO

Expressão Motora		Expressão Plástica		Expressão Musical		Expressão Dramática	
<i>Adquiriu</i>	<i>A desenvolver</i>	<i>Adquiriu</i>	<i>A desenvolver</i>	<i>Adquiriu</i>	<i>A desenvolver</i>	<i>Adquiriu</i>	<i>A desenvolver</i>
55	33	55	33	61	27	52	36
62,50%	37,50%	62,50%	37,50%	69,32%	30,68%	59,09%	40,91%



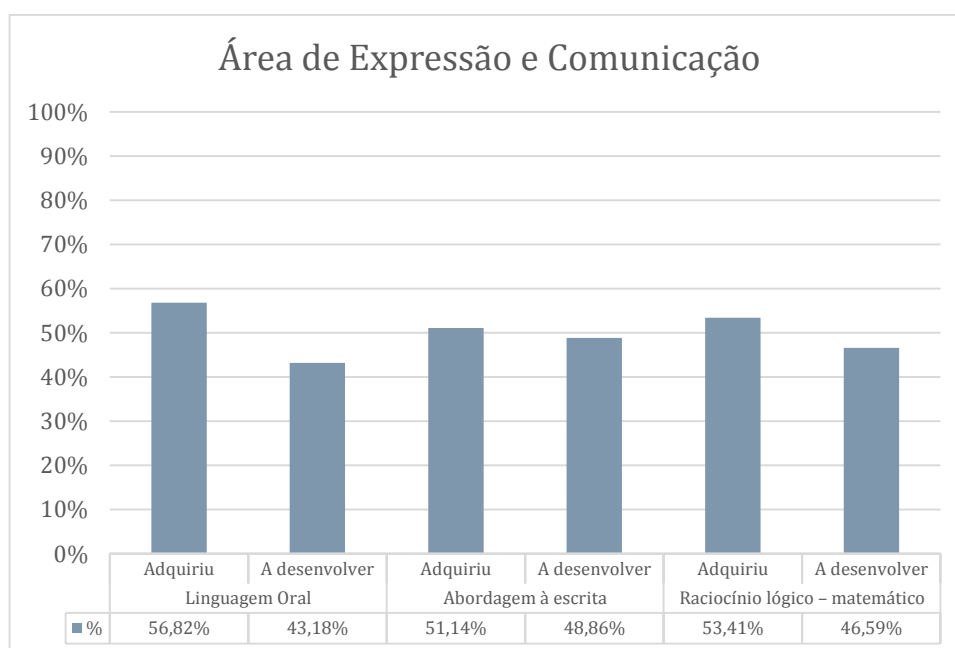
Nos domínios das Expressões, na Área de Expressão e Comunicação, comprova-se uma evolução nos valores dos quatro domínios. Comparando com os dados do 1º período, vemos um contrassenso entre os valores numéricos e a percentagem; se em número temos um valor mais elevado, em percentagem poderá levar a uma análise mais negativa.

ANÁLISE DOS RESULTADOS DA AVALIAÇÃO DO 2º PERÍODO

ÁREA DE EXPRESSÃO E COMUNICAÇÃO

Linguagem Oral		Abordagem à escrita		Raciocínio lógico - matemático	
Adquiriu	A desenvolver	Adquiriu	A desenvolver	Adquiriu	A desenvolver
50	38	45	43	47	41
56,82%	43,18%	51,14%	48,86%	53,41%	46,59%

Nestes 3 domínios nota-se uma evolução, ainda que pequena, mas continua a ser uma área que tem de ser mais trabalhada, especialmente a abordagem à escrita com 37,84% de capacidades a desenvolver.

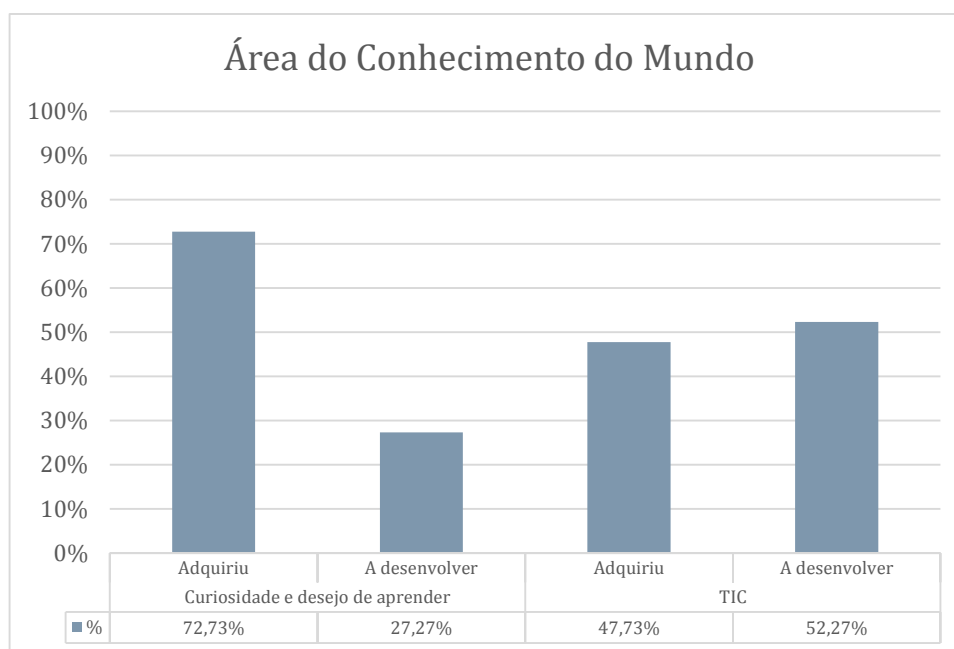


No domínio da Matemática os valores, também, apontam para uma evolução de capacidades adquiridas.

ANÁLISE DOS RESULTADOS DA AVALIAÇÃO DO 2º PERÍODO

ÁREA DO CONHECIMENTO DO MUNDO

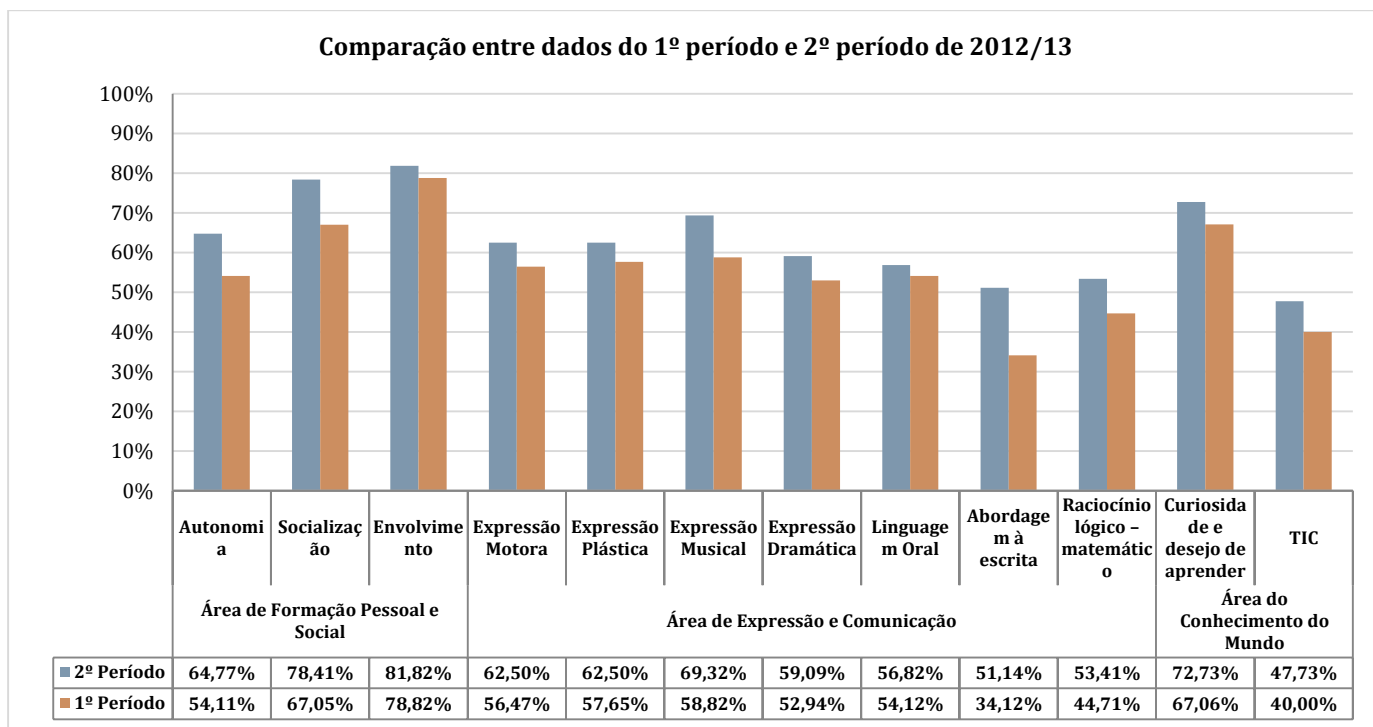
Curiosidade e desejo de aprender		TIC	
<i>Adquiriu</i>	<i>A desenvolver</i>	<i>Adquiriu</i>	<i>A desenvolver</i>
64	24	42	46
72,73%	27,27%	47,73%	52,27%



Na Área do Conhecimento salienta-se o subdomínio Curiosidade e desejo de aprender com 56,32% de capacidades atingidas. No subdomínio das TIC, neste período houve uma melhoria, embora ainda esteja longe dos valores desejados.

ANÁLISE DOS RESULTADOS DA AVALIAÇÃO DO 2º PERÍODO

2. Comparação entre os dados internos de 2011/2012 e 2012/2013



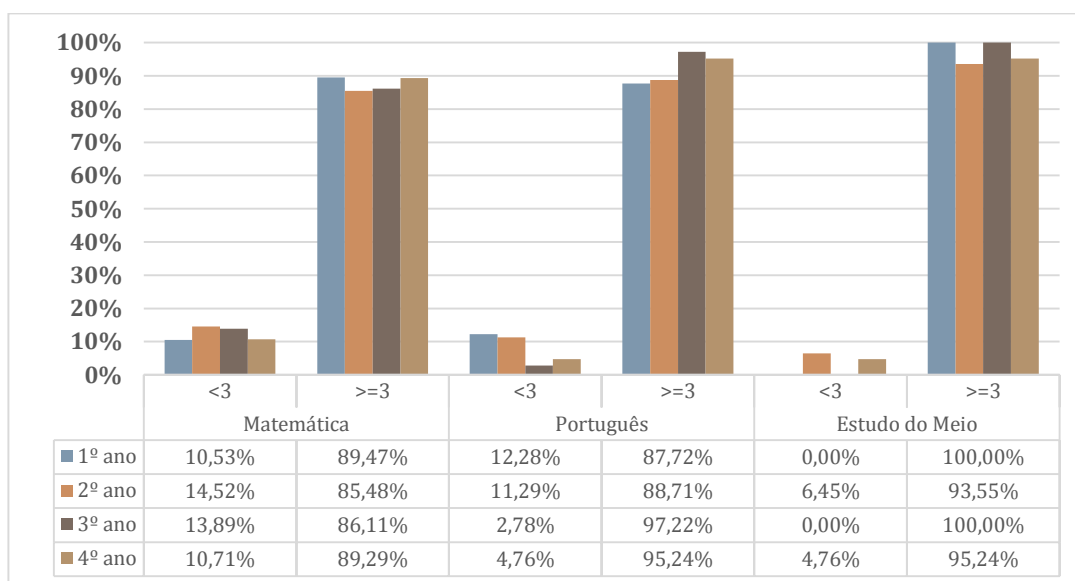
Comparando os dados deste período com os do período anterior, na Área de Formação Pessoal e Social, evidenciam-se positivamente as capacidades adquiridas pelas crianças nos três domínios - Autonomia, Socialização e Envolvimento.

ANÁLISE DOS RESULTADOS DA AVALIAÇÃO DO 2º PERÍODO

PRIMEIRO CICLO DO ENSINO BÁSICO

1. Avaliação final de período

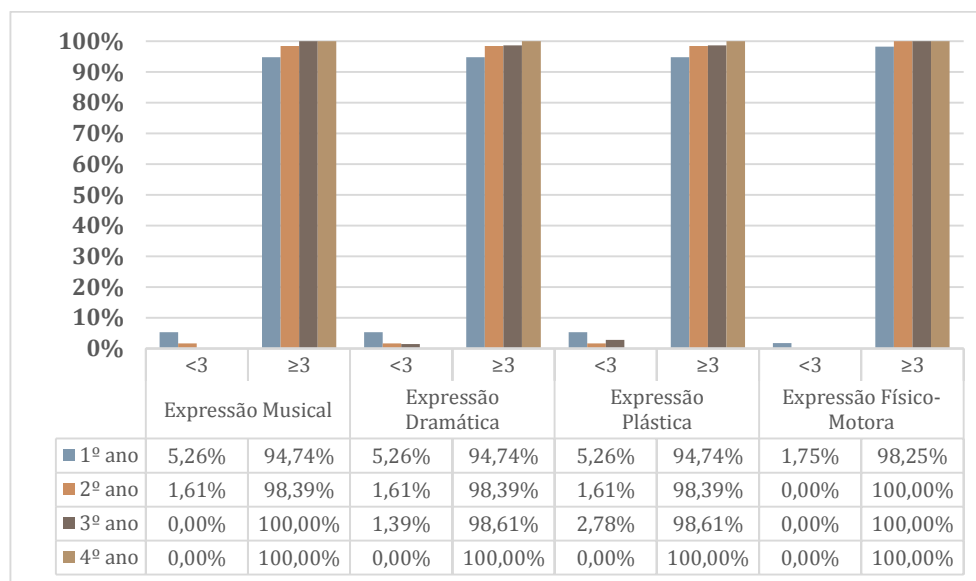
	N.º Alunos	MATEMÁTICA					PORTUGUÊS					ESTUDO DO MEIO				
		F	NS	S	B	MB	F	NS	S	B	MB	F	NS	S	B	MB
1º ANO	56	1	5	19	14	18	1	6	16	18	16	0	0	12	19	26
2º ANO	62	1	8	21	22	10	2	5	17	25	13	1	3	17	28	13
3º ANO	72	0	10	25	24	13	0	2	39	23	8	0	0	26	25	21
4º ANO	84	0	9	35	31	9	0	4	35	39	6	0	4	28	36	16



Neste período a percentagem de níveis negativos a matemática foi superior no 2º ano – 14,52% e menor no 1º ano – 10,71% e no 4º ano – 10,71%. A português a maior percentagem de níveis negativos foi verificado no 1º ano (12,28%) e a menor no 3º ano (2,78%). No estudo do meio, salienta-se o 1º e o 3º anos com sucesso pleno, no entanto o 2º ano há uma maior percentagem de níveis negativos – 6,45.

ANÁLISE DOS RESULTADOS DA AVALIAÇÃO DO 2º PERÍODO

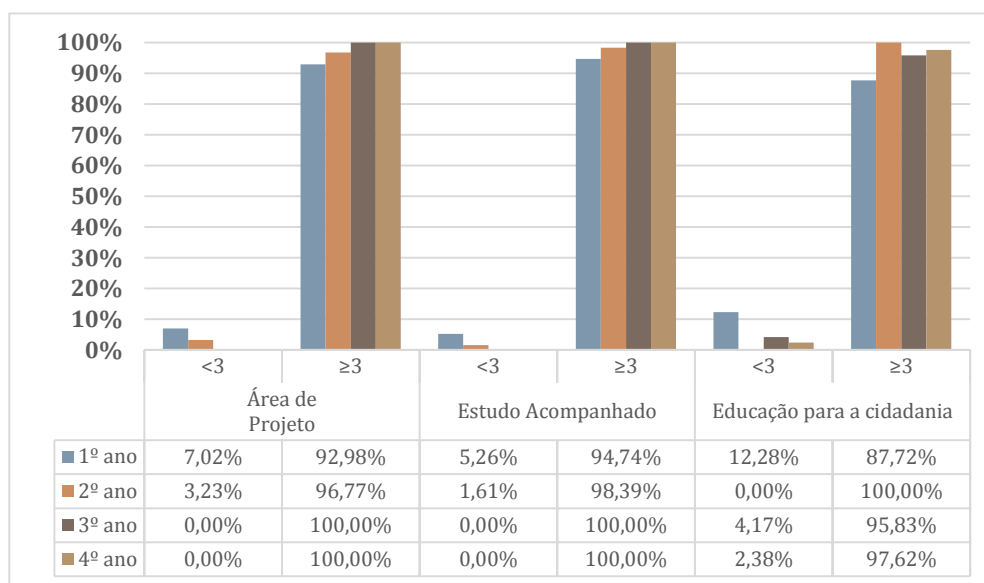
	EXPRESSÃO MUSICAL					EXPRESSÃO DRAMÁTICA					EXPRESSÃO PLÁSTICA					EXPRESSÃO FÍSICO-MOTORA				
	F	NS	S	B	MB	F	NS	S	B	MB	F	NS	S	B	MB	F	NS	S	B	MB
1º ANO	1	2	23	16	15	1	2	26	20	8	1	2	25	25	4	0	1	22	28	6
2º ANO	0	1	24	29	8	0	1	26	30	5	0	1	23	27	11	0	0	22	30	10
3º ANO	0	0	27	36	9	0	1	13	51	7	0	2	32	28	10	0	0	29	26	17
4º ANO	0	0	31	40	13	0	0	29	41	14	0	0	29	38	17	0	0	17	42	25



Salientam-se os 4º anos onde, em qualquer uma das áreas de expressões, a percentagem de níveis negativos é nula. Com resultados idênticos, o 3º ano só apresenta níveis negativos na expressão dramática (1,39%) e na expressão plástica (2,78%). O 2º ano atinge o sucesso pleno a expressão físico-motora e a percentagem de níveis negativos é igual nas restantes expressões (1,61%). No 1º ano a percentagem de sucesso é de 98,25% a expressão físico-motora e de 94,74% nas restantes expressões.

ANÁLISE DOS RESULTADOS DA AVALIAÇÃO DO 2º PERÍODO

	ÁREA DE PROJETO					ESTUDO ACOMPANHADO					EDUCAÇÃO PARA A CIDADANIA				
	F	NS	S	B	MB	F	NS	S	B	MB	F	NS	S	B	MB
1º ANO	1	3	24	21	8	1	2	23	18	13	0	7	17	23	10
2º ANO	1	1	23	32	5	0	1	24	24	13	0	0	15	29	18
3º ANO	0	0	16	44	12	0	0	15	46	11	0	3	22	39	8
4º ANO	0	0	23	43	18	0	0	24	36	24	0	2	18	42	22

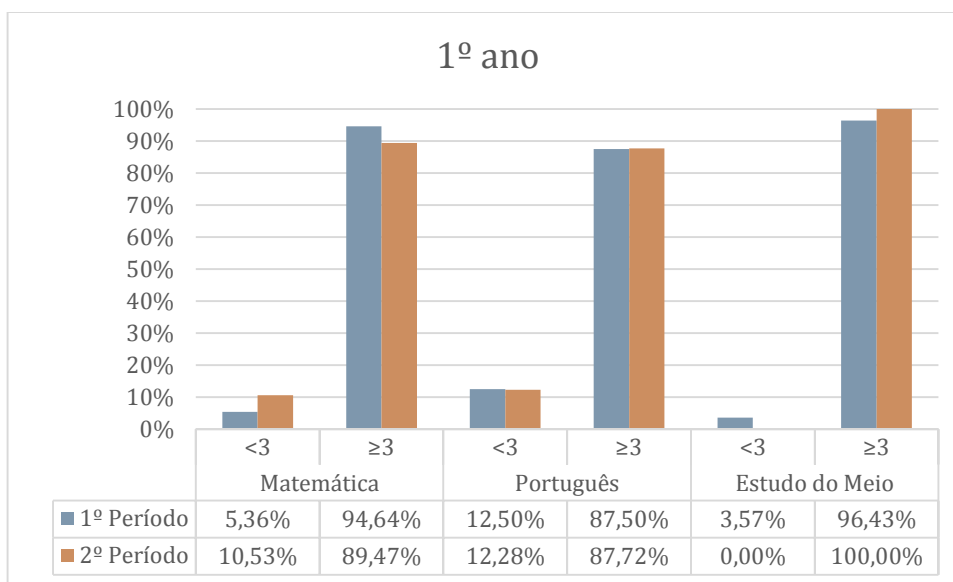


Verifica-se na área de projeto e no estudo acompanhado que, o 3º e 4º ano tem sucesso pleno e que o 1º ano tem a maior percentagem de níveis negativos 7,02% e 5,26%, respetivamente. No estudo acompanhado, só o 3º ano apresenta sucesso pleno e a maior percentagem de níveis negativos é verificada no 1º ano – 12,28%.

ANÁLISE DOS RESULTADOS DA AVALIAÇÃO DO 2º PERÍODO

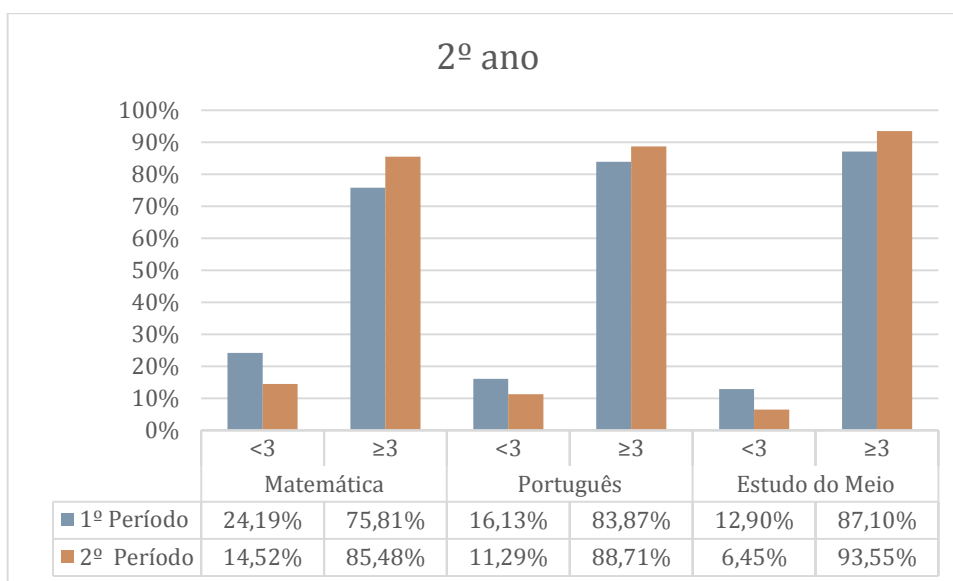
2. Comparação entre os dados do 1º e 2º período

		MATEMÁTICA		PORTUGUÊS		ESTUDO DO MEIO	
		<3	≥3	<3	≥3	<3	≥3
1º Período	1º	5,36%	94,64%	12,50%	87,50%	3,57%	96,43%
2º Período	Ano	10,53%	89,47%	12,28%	87,72%	0,00%	100,00%
1º Período	2º	24,19%	75,81%	16,13%	83,87%	12,90%	87,10%
2º Período	Ano	14,52%	85,48%	11,29%	88,71%	6,45%	93,55%
1º Período	3º	13,89%	86,11%	4,17%	95,83%	1,39%	98,61%
2º Período	Ano	13,89%	86,11%	2,78%	97,22%	0,00%	100,00%
1º Período	4º	9,52%	90,48%	11,90%	88,10%	2,38%	97,62%
2º Período	Ano	10,71%	89,29%	4,76%	95,24%	4,76%	95,24%

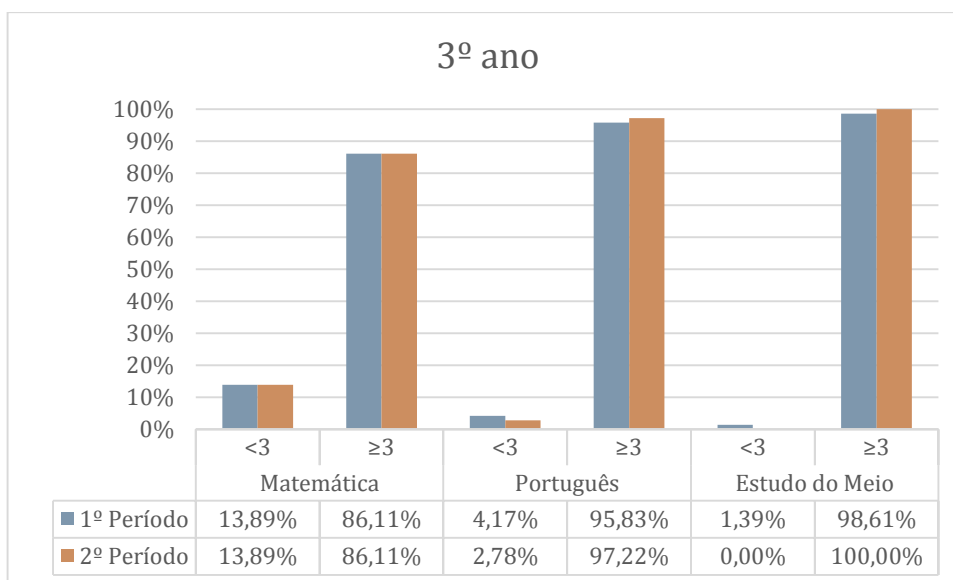


Comparativamente ao 1º período, o sucesso aumentou ligeiramente no português, 0,22%, e no estudo do meio, 3,57%. Na matemática registou-se uma descida de 5,17%.

ANÁLISE DOS RESULTADOS DA AVALIAÇÃO DO 2º PERÍODO

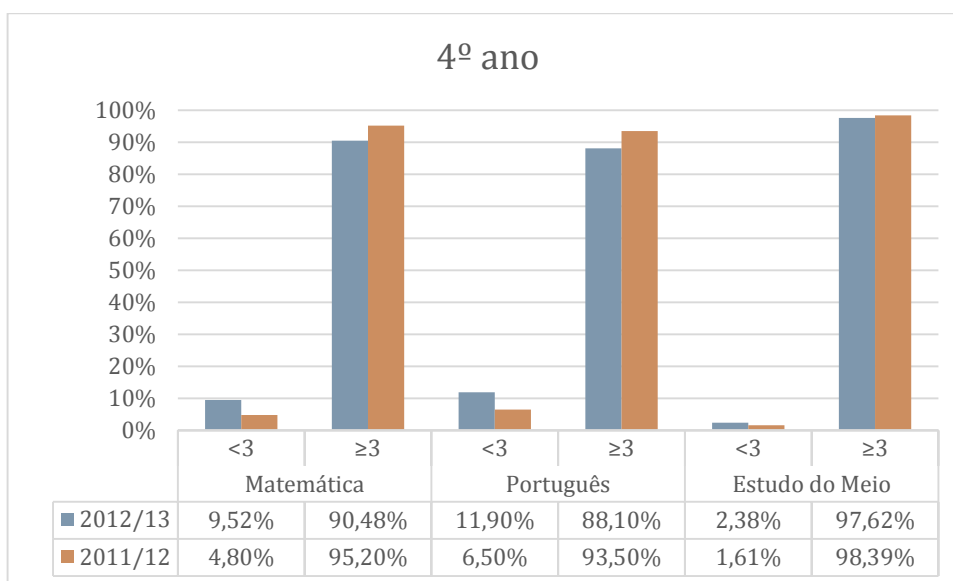


O nível de sucesso verificado evoluiu positivamente nas três áreas, comparativamente ao 1º período. As diferenças situam-se entre 9,67% a matemática, 4,84% a português e 6,45% a estudo do meio.



Não se registou qualquer evolução comparativamente ao 1º período a matemática, no entanto verificaram-se ligeiras alterações positivas nas outras áreas com aumentos de 1,39% a português e estudo do meio.

ANÁLISE DOS RESULTADOS DA AVALIAÇÃO DO 2º PERÍODO



Relativamente ao 1º período, registou-se um aumento do sucesso em todas as áreas com especial relevância para a área do português com aumento de 5,4%. A matemática também se registou um aumento de 4,72% e a estudo do meio 0,77%.

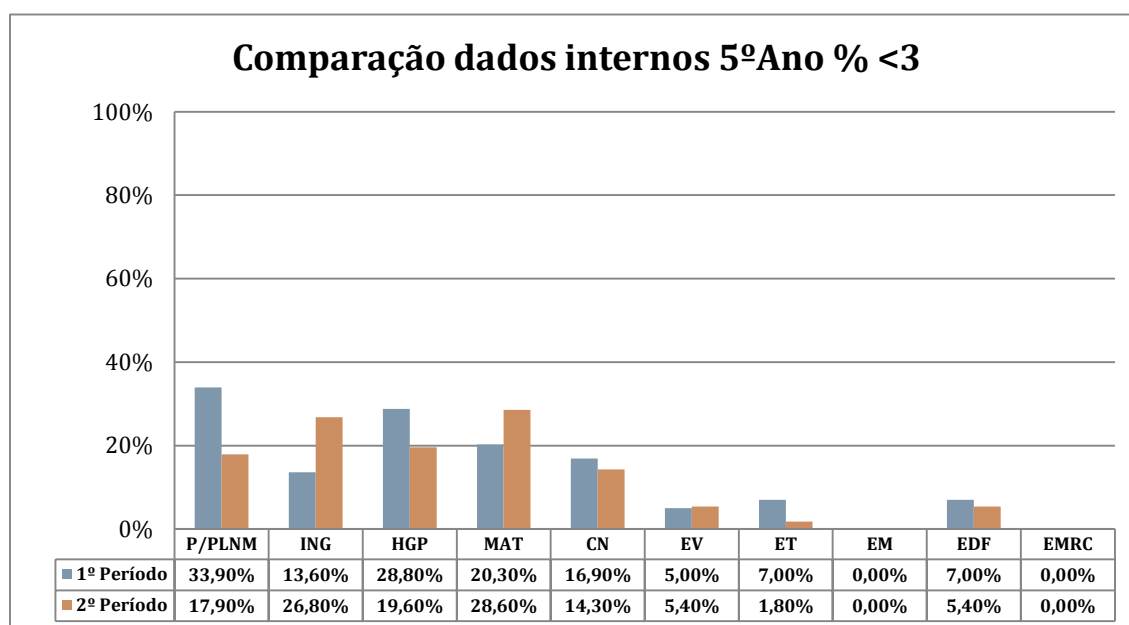
ANÁLISE DOS RESULTADOS DA AVALIAÇÃO DO 2º PERÍODO

SEGUNDO E TERCEIRO CICLOS

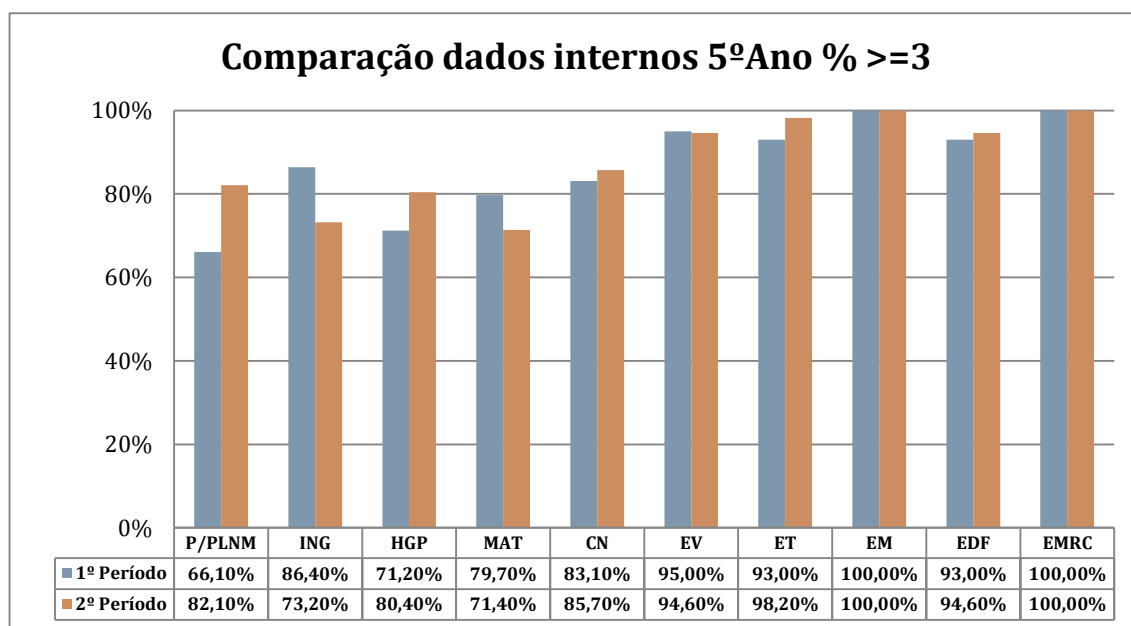
1. Comparação entre os dados internos do 1º e 2º Períodos

5º ANO

Disciplinas	2º Período (Nº alunos 56)		1º Período (Nº alunos 59)	
	% <3	% >=3	% <3	% >=3
	PT/PLNM	17,90%	82,10%	33,90%
ING	26,80%	73,20%	13,60%	86,40%
HGP	19,60%	80,40%	28,80%	71,20%
MAT	28,60%	71,40%	20,30%	79,70%
CN	14,30%	85,70%	16,90%	83,10%
EV	5,40%	94,60%	5,00%	95,00%
ET	1,80%	98,20%	7,00%	93,00%
EM	0,00%	100,00%	0,00%	100,00%
EDF	5,40%	94,60%	7,00%	93,00%
EMRC	0,00%	100,00%	0,00%	100,00%



ANÁLISE DOS RESULTADOS DA AVALIAÇÃO DO 2º PERÍODO

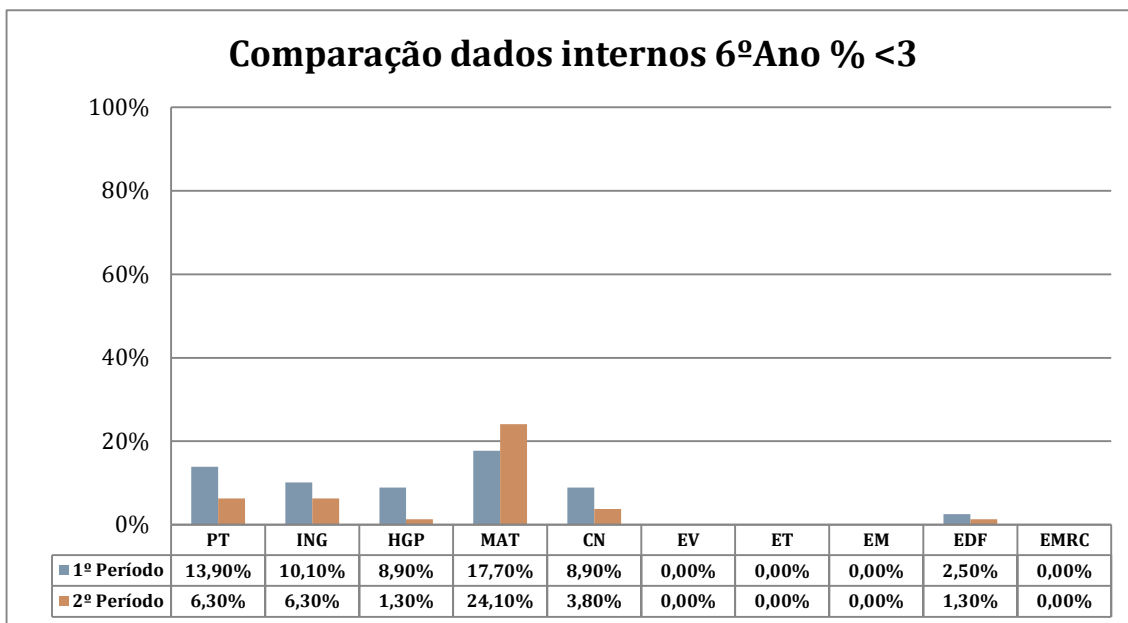


As variações existem nos dois sentidos, embora com maior incidência na melhoria de sucesso. De realçar, pela positiva, a disciplina de Português e, em sentido contrário, a descida verificada em Inglês.

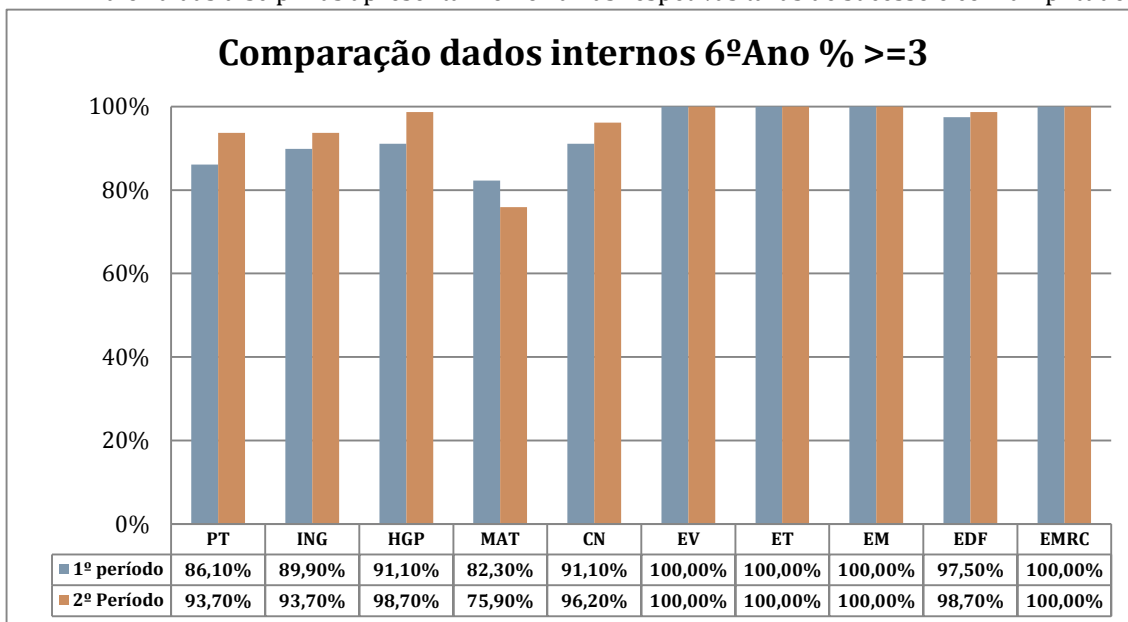
6º ANO

Disciplinas	2º Período (Nº alunos 79)		1º Período (Nº alunos 79)	
	% <3	% >=3	% <3	% >=3
	PT	6,30%	93,70%	13,90%
ING	6,30%	93,70%	10,10%	89,90%
HGP	1,30%	98,70%	8,90%	91,10%
MAT	24,10%	75,90%	17,70%	82,30%
CN	3,80%	96,20%	8,90%	91,10%
EV	0,00%	100,00%	0,00%	100,00%
ET	0,00%	100,00%	0,00%	100,00%
EM	0,00%	100,00%	0,00%	100,00%
EDF	1,30%	98,70%	2,50%	97,50%
EMRC	0,00%	100,00%	0,00%	100,00%

ANÁLISE DOS RESULTADOS DA AVALIAÇÃO DO 2º PERÍODO



A maioria das disciplinas apresenta melhoria nas respetivas taxas de sucesso e com amplitudes de

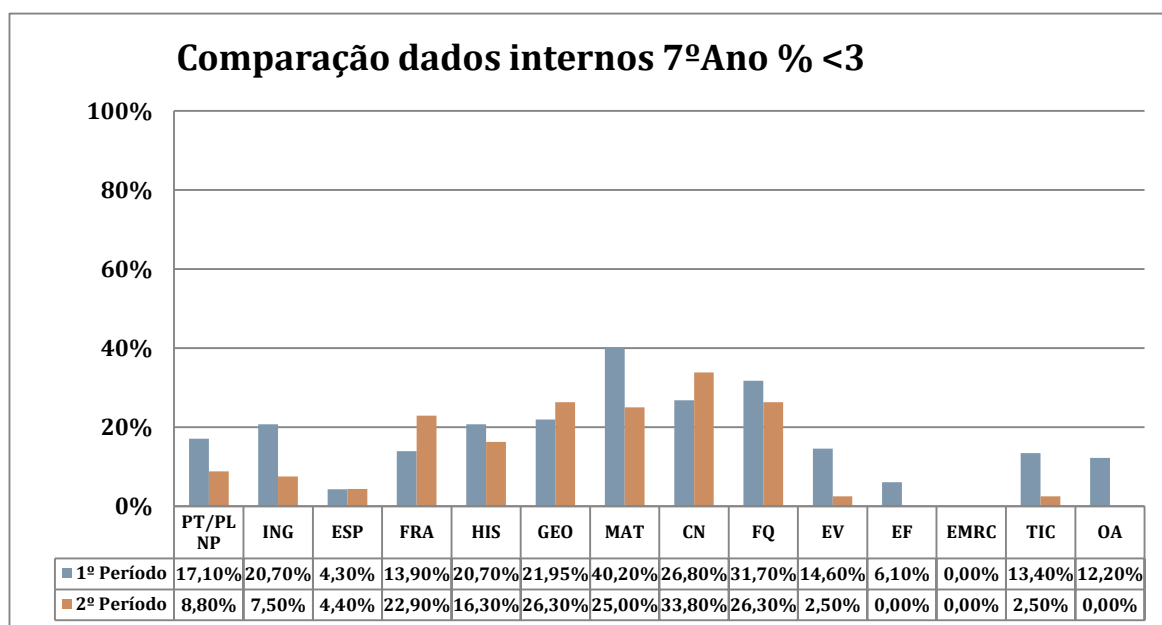


alguma forma significativas, à exceção de Matemática.

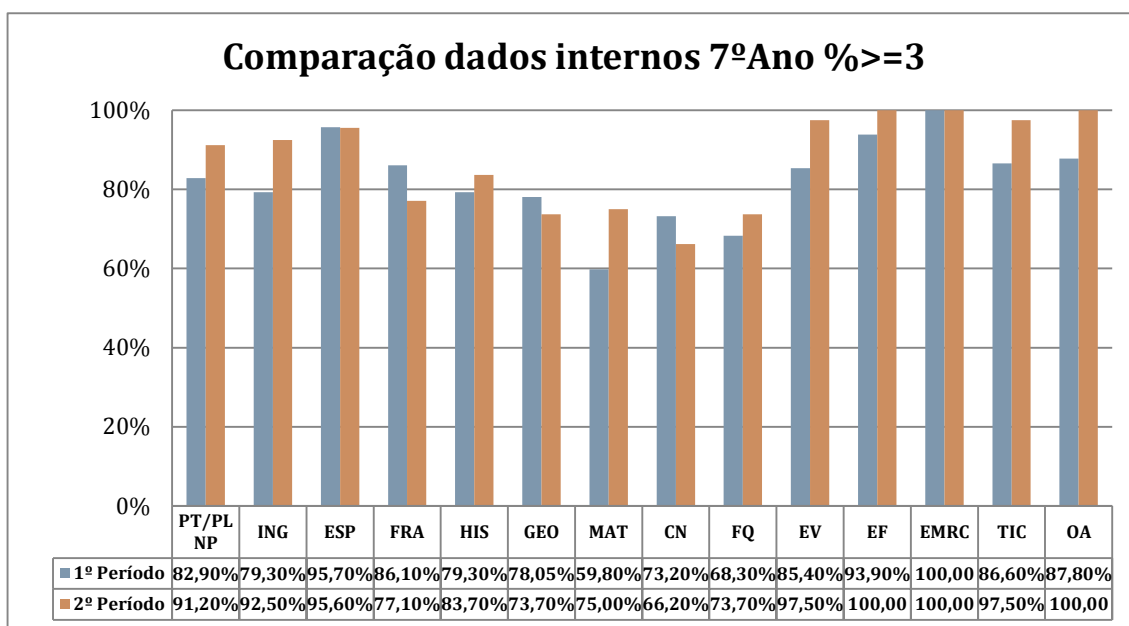
7º ANO

ANÁLISE DOS RESULTADOS DA AVALIAÇÃO DO 2º PERÍODO

Disciplinas	2º Período (Nº alunos 80)		1º Período (Nº alunos 82)	
	% <3	% >=3	% <3	% >=3
	PT/PLNP	8,80%	91,20%	17,10%
ING	7,50%	92,50%	20,70%	79,30%
ESP	4,40%	95,60%	4,30%	95,70%
FRA	22,90%	77,10%	13,90%	86,10%
HIS	16,30%	83,70%	20,70%	79,30%
GEO	26,30%	73,70%	21,95%	78,05%
MAT	25,00%	75,00%	40,20%	59,80%
CN	33,80%	66,20%	26,80%	73,20%
FQ	26,30%	73,70%	31,70%	68,30%
EV	2,50%	97,50%	14,60%	85,40%
EF	0,00%	100,00%	6,10%	93,90%
EMRC	0,00%	100,00%	0,00%	100,00%
TIC	2,50%	97,50%	13,40%	86,60%
OA	0,00%	100,00%	12,20%	87,80%



ANÁLISE DOS RESULTADOS DA AVALIAÇÃO DO 2º PERÍODO



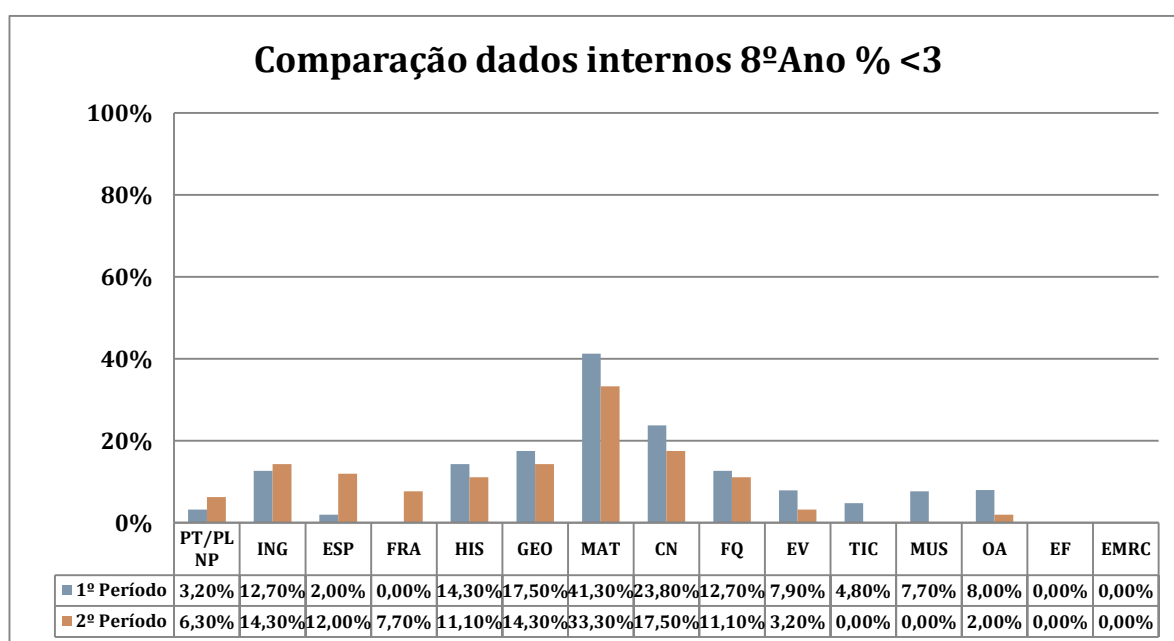
Na disciplina de Espanhol o número de alunos inscritos, não contabilizando os NEE é de 46. Na disciplina de Francês o número de alunos inscritos, não contabilizando os NEE é de 36. Na disciplina de Oficina de Artes o número de alunos inscritos, não contabilizando os NEE é de 74.

As variações nas taxas de sucesso verificam-se nos dois sentidos, se bem que com predomínio para a melhoria. De destacar nos acréscimos de sucesso as disciplinas de Matemática, Inglês e Educação Visual e nos decréscimos a disciplina de Francês.

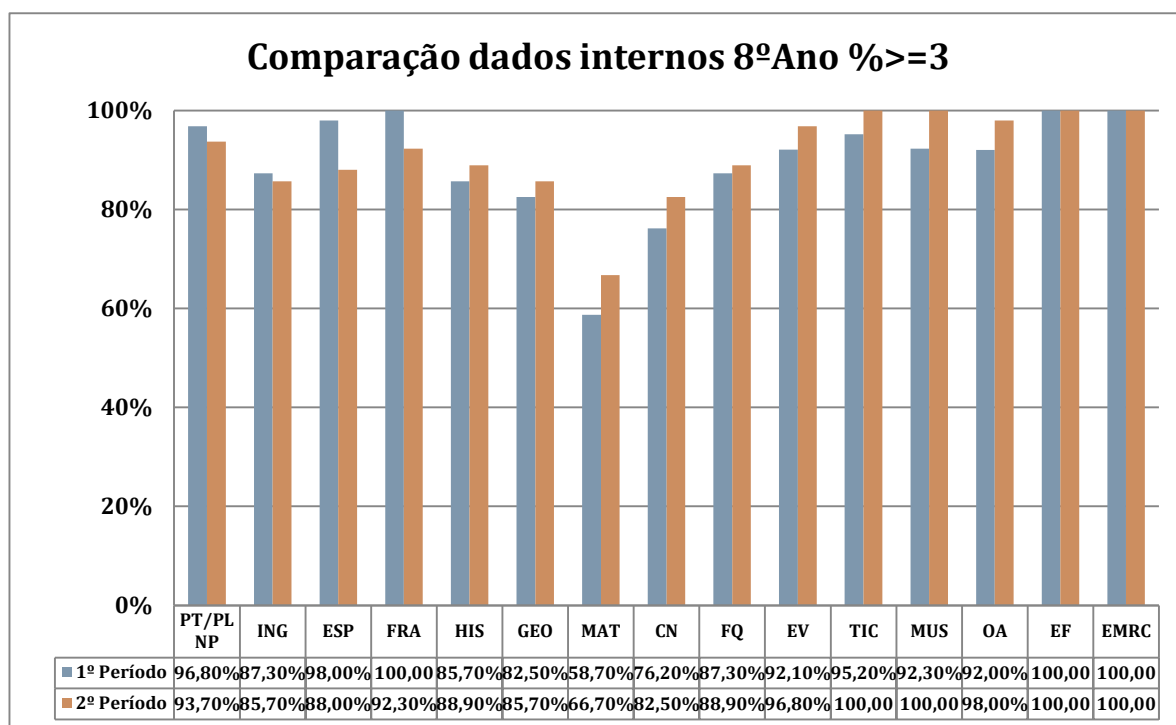
ANÁLISE DOS RESULTADOS DA AVALIAÇÃO DO 2º PERÍODO

8º ANO

Disciplinas	2º Período (Nº alunos 63)		1º Período (Nº alunos 63)	
	% <3	% >=3	% <3	% >=3
	PT/PLNP	6,30%	93,70%	3,20%
ING	14,30%	85,70%	12,70%	87,30%
ESP	12,00%	88,00%	2,00%	98,00%
FRA	7,70%	92,30%	0,00%	100,00%
HIS	11,10%	88,90%	14,30%	85,70%
GEO	14,30%	85,70%	17,50%	82,50%
MAT	33,30%	66,70%	41,30%	58,70%
CN	17,50%	82,50%	23,80%	76,20%
FQ	11,10%	88,90%	12,70%	87,30%
EV	3,20%	96,80%	7,90%	92,10%
TIC	0,00%	100,00%	4,80%	95,20%
MUS	0,00%	100,00%	7,70%	92,30%
OA	2,00%	98,00%	8,00%	92,00%
EF	0,00%	100,00%	0,00%	100,00%
EMRC	0,00%	100,00%	0,00%	100,00%



ANÁLISE DOS RESULTADOS DA AVALIAÇÃO DO 2º PERÍODO



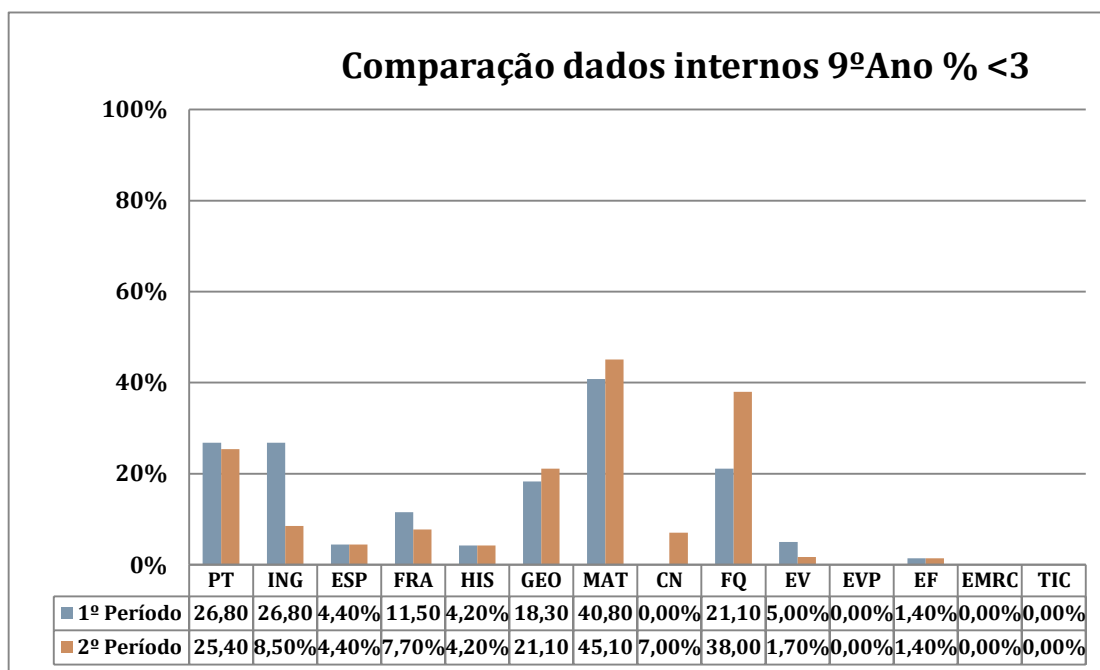
Na disciplina de Espanhol o número de alunos inscritos, não contabilizando os NEE é de 50. Na disciplina de Francês o número de alunos inscritos, não contabilizando os NEE é de 13. Na disciplina de Oficina de Artes o número de alunos inscritos, não contabilizando os NEE é de 50. Na disciplina de Música o número de alunos inscritos, não contabilizando os NEE é de 13.

O número de disciplinas que aumentou as taxas de sucesso é significativamente maior das que apresentaram um comportamento contrário. De destacar o acréscimo de sucesso na disciplina de Matemática, embora divergente do constante no Projeto Educativo e o decréscimo verificado na disciplina de Espanhol.

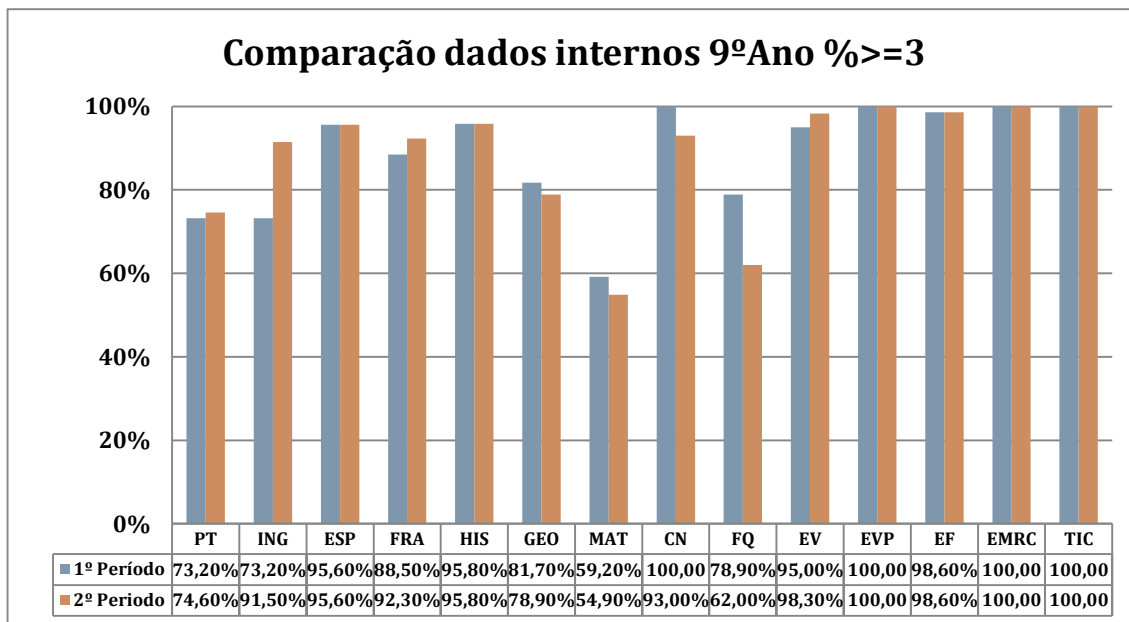
ANÁLISE DOS RESULTADOS DA AVALIAÇÃO DO 2º PERÍODO

9º ANO

Disciplinas	2º Período (Nº alunos 71)		1º Período (Nº alunos 71)	
	% <3	% >=3	% <3	% >=3
	PT	25,40%	74,60%	26,80%
ING	8,50%	91,50%	26,80%	73,20%
ESP	4,40%	95,60%	4,40%	95,60%
FRA	7,70%	92,30%	11,50%	88,50%
HIS	4,20%	95,80%	4,20%	95,80%
GEO	21,10%	78,90%	18,30%	81,70%
MAT	45,10%	54,90%	40,80%	59,20%
CN	7,00%	93,00%	0,00%	100,00%
FQ	38,00%	62,00%	21,10%	78,90%
EV	1,70%	98,30%	5,00%	95,00%
EVP	0,00%	100,00%	0,00%	100,00%
EF	1,40%	98,60%	1,40%	98,60%
EMRC	0,00%	100,00%	0,00%	100,00%
TIC	0,00%	100,00%	0,00%	100,00%



ANÁLISE DOS RESULTADOS DA AVALIAÇÃO DO 2º PERÍODO



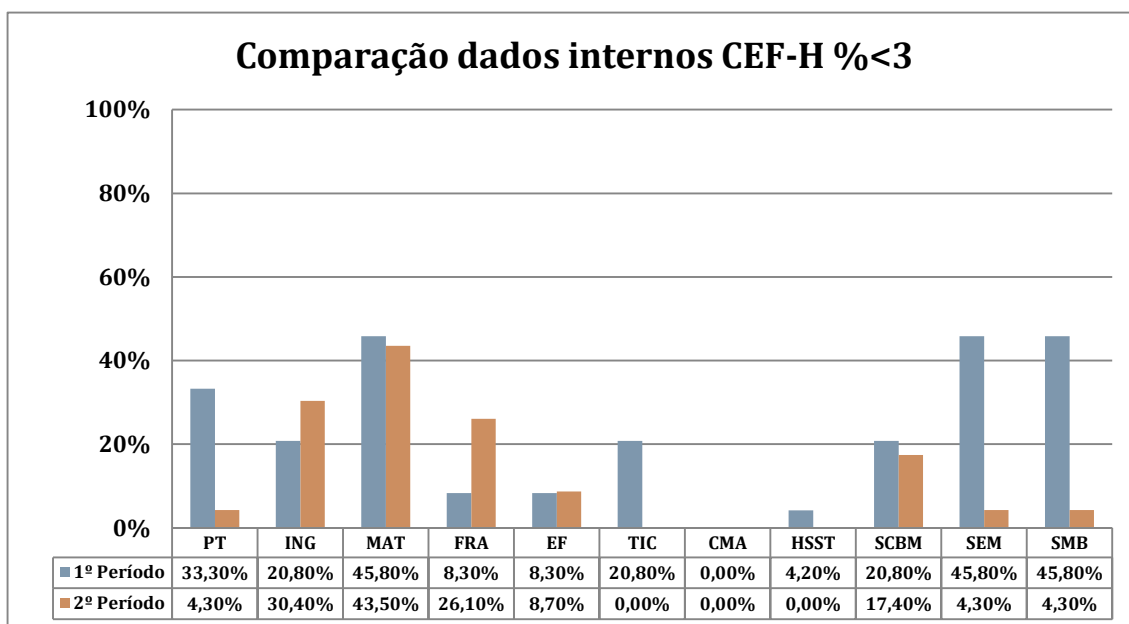
Na disciplina de Espanhol o número de alunos inscritos, não contabilizando os NEE é de 45. Na disciplina de Francês o número de alunos inscritos, não contabilizando os NEE é de 26. Na disciplina de Educação Visual o número de alunos inscritos, não contabilizando os NEE é de 60. Na disciplina de Educação Visuo-Plástica o número de alunos inscritos, não contabilizando os NEE é de 11.

As disciplinas que apresentam um decréscimo na taxa de sucesso são em número ligeiramente superior às que apresentam acréscimo. De realçar nas variações positivas a disciplina de Inglês e nas de sentido contrário a disciplina de Físico-Química.

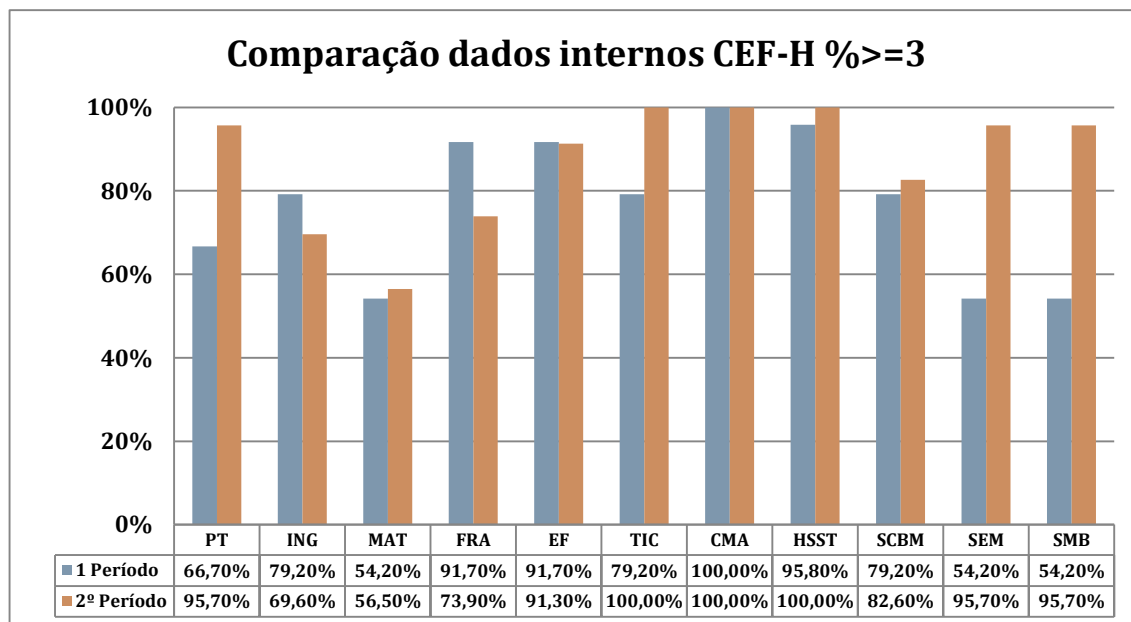
ANÁLISE DOS RESULTADOS DA AVALIAÇÃO DO 2º PERÍODO

CEF - HOTELARIA

Disciplinas	2º Período (Nº alunos 23)		1º Período (Nº alunos 24)	
	% <3	% >=3	% <3	% >=3
	PT	4,30%	95,70%	33,30%
ING	30,40%	69,60%	20,80%	79,20%
MAT	43,50%	56,50%	45,80%	54,20%
FRA	26,10%	73,90%	8,30%	91,70%
EF	8,70%	91,30%	8,30%	91,70%
TIC	0,00%	100,00%	20,80%	79,20%
CMA	0,00%	100,00%	0,00%	100,00%
HSST	0,00%	100,00%	4,20%	95,80%
SCBM	17,40%	82,60%	20,80%	79,20%
SEM	4,30%	95,70%	45,80%	54,20%
SMB	4,30%	95,70%	45,80%	54,20%



ANÁLISE DOS RESULTADOS DA AVALIAÇÃO DO 2º PERÍODO

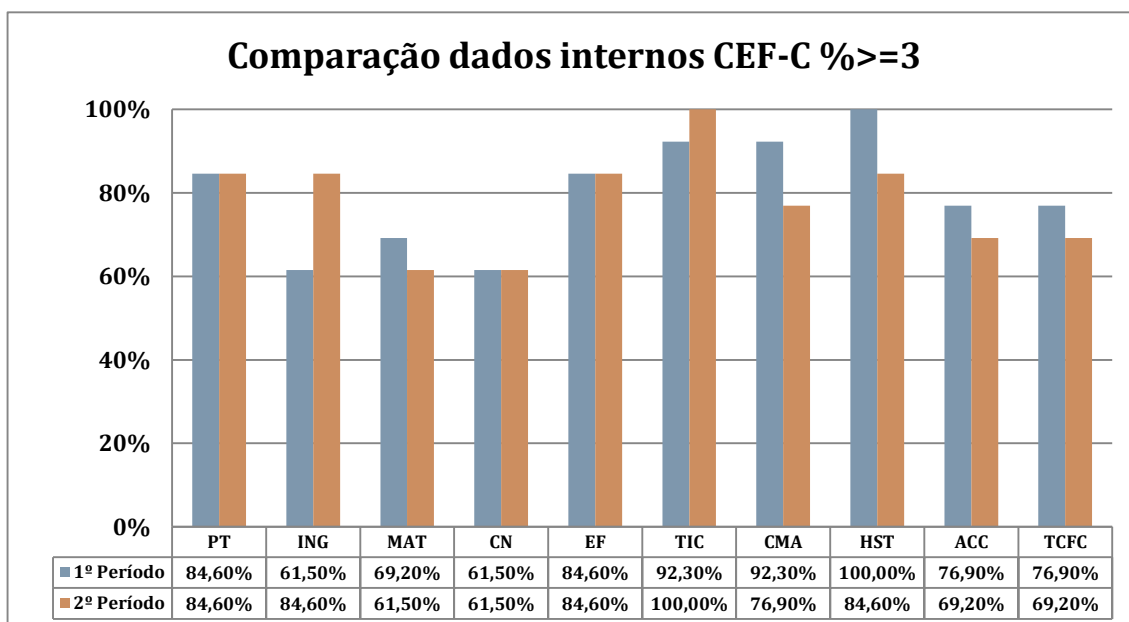
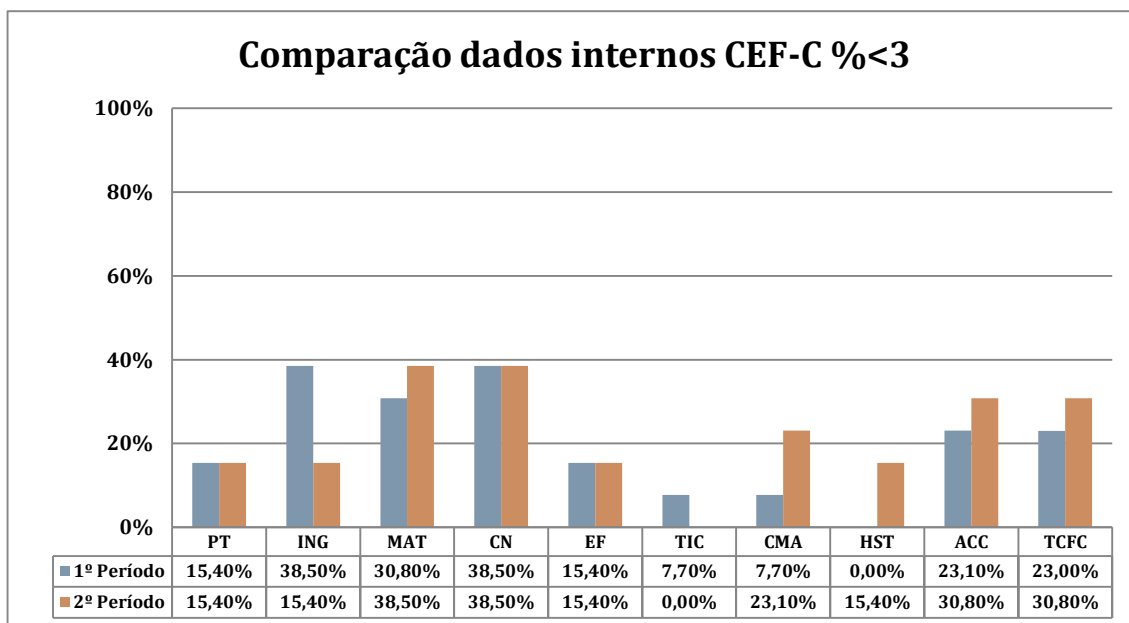


A maior parte das disciplinas aumentou o respetivo sucesso, devendo realçar-se, pela amplitude de variação, TIC, SEM E SMB. A disciplina de Francês é a que apresentou maior decréscimo. Nas disciplinas de caráter específico, a melhoria geral.

CEF – CUIDADOS DA ESTÉTICA DO CABELO

Disciplinas	2º Período (Nº alunos 13)		1º Período (Nº alunos 13)	
	% <3	% >=3	% <3	% >=3
	PT	15,40%	84,60%	15,40%
ING	15,40%	84,60%	38,50%	61,50%
MAT	38,50%	61,50%	30,80%	69,20%
CN	38,50%	61,50%	38,50%	61,50%
EF	15,40%	84,60%	15,40%	84,60%
TIC	0,00%	100,00%	7,70%	92,30%
CMA	23,10%	76,90%	7,70%	92,30%
HST	15,40%	84,60%	0,00%	100,00%
ACC	30,80%	69,20%	23,10%	76,90%
TCFC	30,80%	69,20%	23,00%	76,90%

ANÁLISE DOS RESULTADOS DA AVALIAÇÃO DO 2º PERÍODO



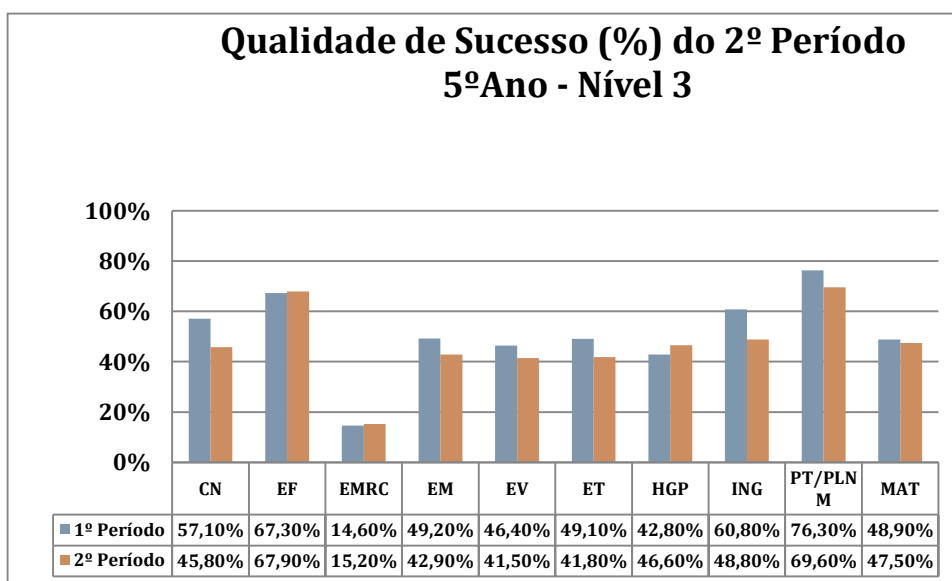
O número de disciplinas em que o sucesso diminuiu é substancialmente superior às que o aumentaram. Nas disciplinas que aumentaram o sucesso, realça-se a disciplina de Inglês, enquanto nas que baixaram, CMA e HST. Todas as disciplinas de caráter específico apresentam decréscimo de sucesso.

ANÁLISE DOS RESULTADOS DA AVALIAÇÃO DO 2º PERÍODO

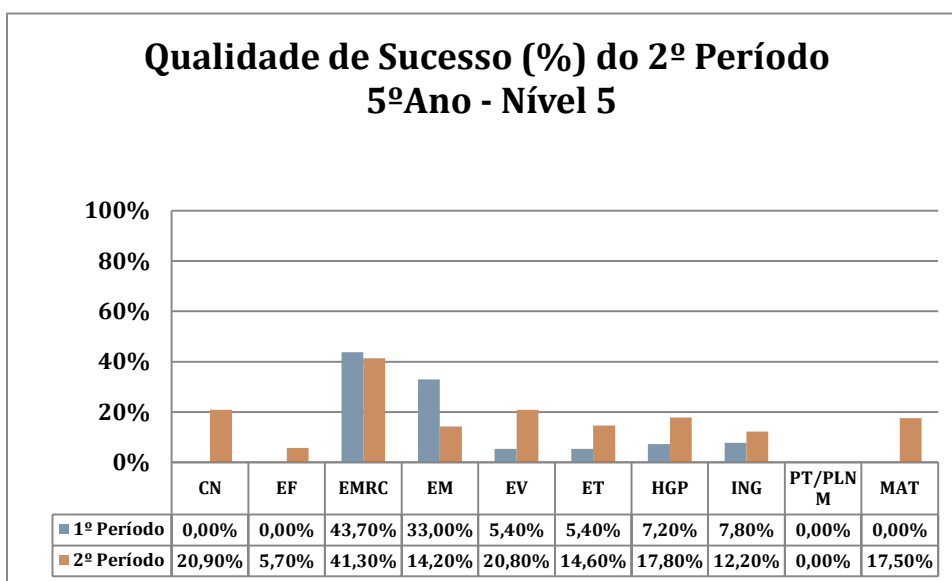
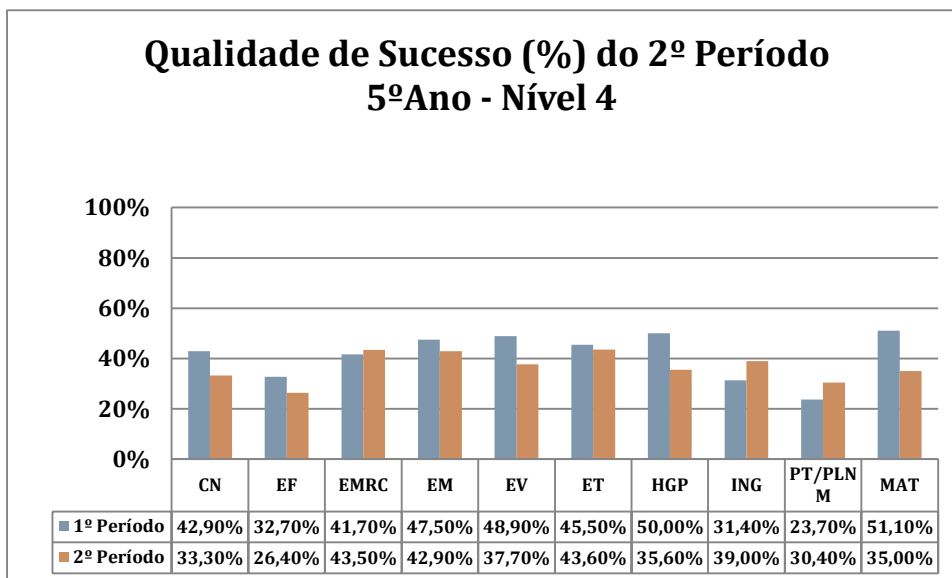
2. Análise comparativa dos níveis qualidade de sucesso (%) entre o 1º e 2º Período

5º ANO

Nível	2º Período			1º Período		
	3	4	5	3	4	5
CN	45,80%	33,30%	20,90%	57,10%	42,90%	0,00%
EF	67,90%	26,40%	5,70%	67,30%	32,70%	0,00%
EMRC	15,20%	43,50%	41,30%	14,60%	41,70%	43,70%
EM	42,90%	42,90%	14,20%	49,20%	47,50%	3,30%
EV	41,50%	37,70%	20,80%	46,40%	48,90%	4,70%
ET	41,80%	43,60%	14,60%	49,10%	45,50%	5,40%
HGP	46,60%	35,60%	17,80%	42,80%	50,00%	7,20%
ING	48,80%	39,00%	12,20%	60,80%	31,40%	7,80%
PT	69,60%	30,40%	0,00%	76,30%	23,70%	0,00%
MAT	47,50%	35,00%	17,50%	48,90%	51,10%	0,00%



ANÁLISE DOS RESULTADOS DA AVALIAÇÃO DO 2º PERÍODO

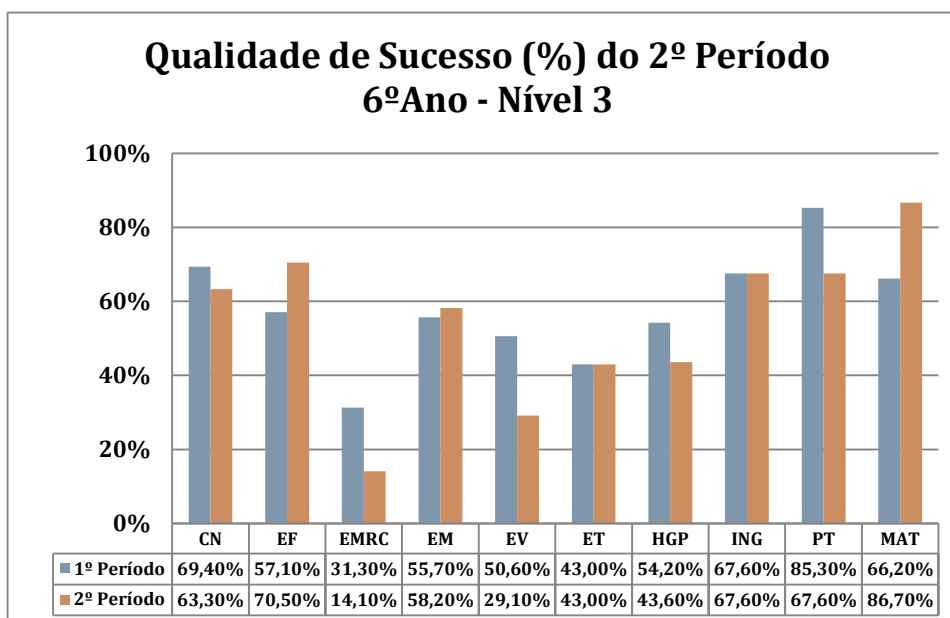


A qualidade de sucesso aumentou na maioria das disciplinas, à exceção de Educação Física, Educação Moral e Religiosa Católica e História e Geografia de Portugal, embora nos três casos com pouco significado. De realçar o acréscimo da qualidade na disciplina de Português, Inglês e Ciências Naturais.

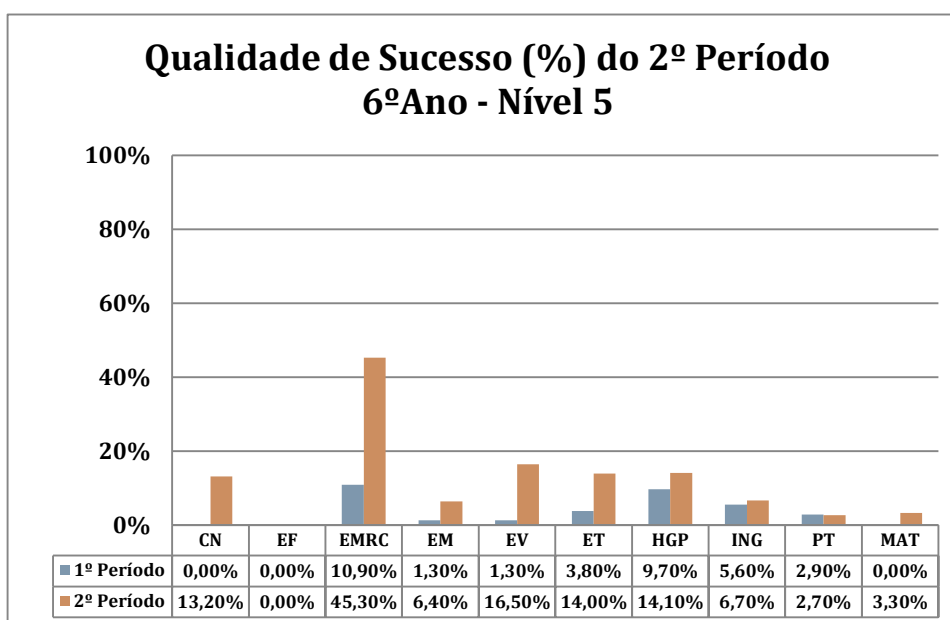
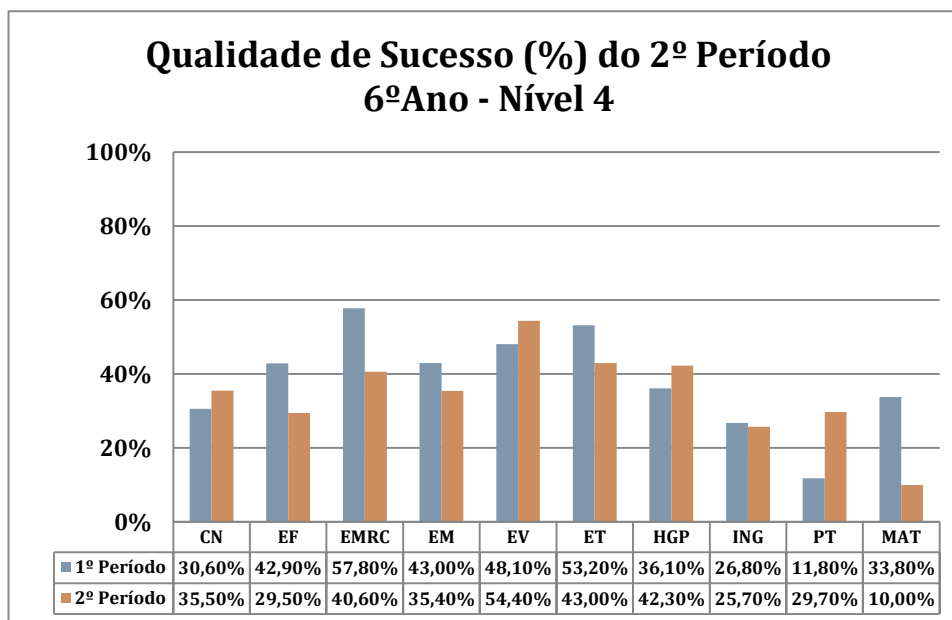
ANÁLISE DOS RESULTADOS DA AVALIAÇÃO DO 2º PERÍODO

6º ANO

Nível	2º Período			1º Período		
	3	4	5	3	4	5
CN	63,30%	35,50%	13,20%	69,40%	30,60%	0,00%
EF	70,50%	29,50%	0,00%	57,10%	42,90%	0,00%
EMRC	14,10%	40,60%	45,30%	31,30%	57,80%	10,90%
EM	58,20%	35,40%	6,40%	55,70%	43,00%	1,30%
EV	29,10%	54,40%	16,50%	50,60%	48,10%	1,30%
ET	43,00%	43,00%	14,00%	43,00%	53,20%	3,80%
HGP	43,60%	42,30%	14,10%	54,20%	36,10%	9,70%
ING	67,60%	25,70%	6,70%	67,60%	26,80%	5,60%
PT	67,60%	29,70%	2,70%	85,30%	11,80%	2,90%
MAT	86,70%	10,00%	3,30%	66,20%	33,80%	0,00%



ANÁLISE DOS RESULTADOS DA AVALIAÇÃO DO 2º PERÍODO

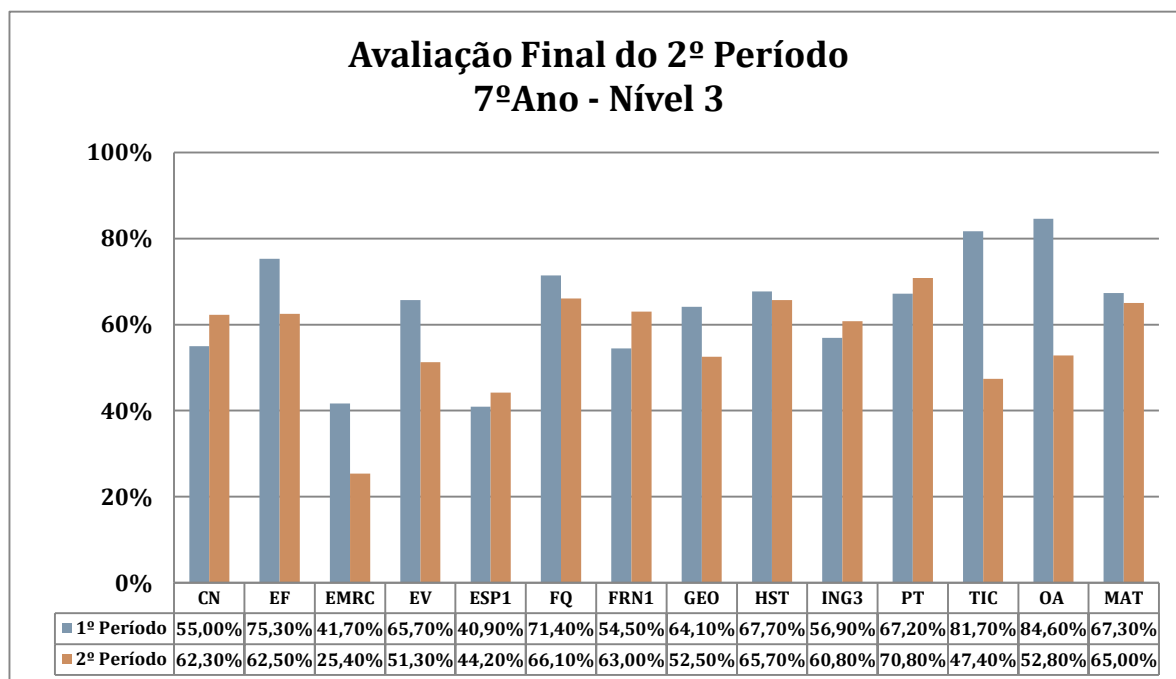


Apenas cinco disciplinas aumentaram a sua qualidade de sucesso, sendo de destacar as variações obtidas às disciplinas de Português e Educação Visual. Nas disciplinas em que se verifica decréscimo, de realçar, pela sua amplitude, Matemática e Educação Física.

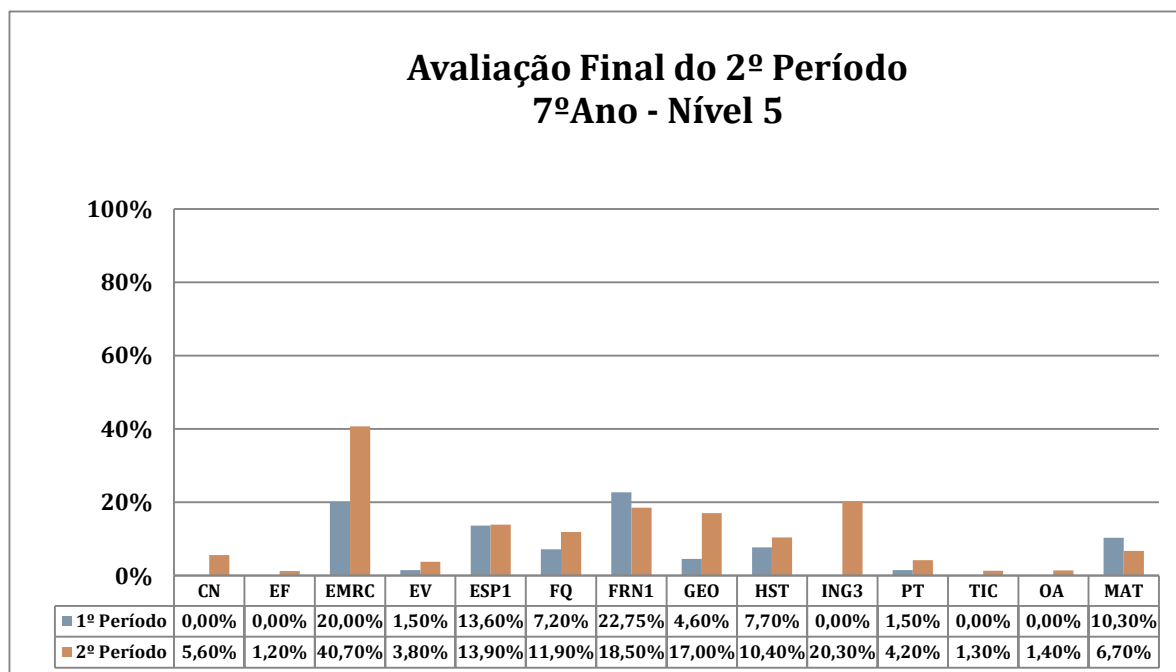
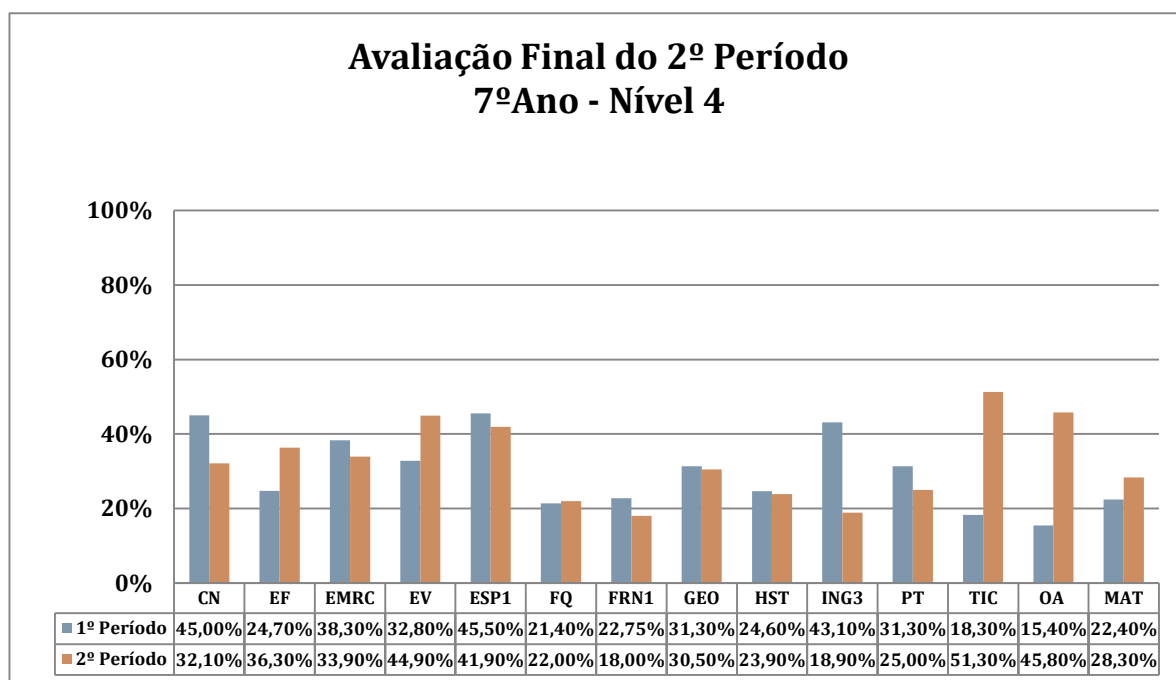
ANÁLISE DOS RESULTADOS DA AVALIAÇÃO DO 2º PERÍODO

7º ANO

Nível	2º Período			1º Período		
	3	4	5	3	4	5
CN	62,30%	32,10%	5,60%	55,00%	45,00%	0,00%
EF	62,50%	36,30%	1,20%	75,30%	24,70%	0,00%
EMRC	25,40%	33,90%	40,70%	41,70%	38,30%	20,00%
EV	51,30%	44,90%	3,80%	65,70%	32,80%	1,50%
ESP1	44,20%	41,90%	13,90%	40,90%	45,50%	13,60%
FQ	66,10%	22,00%	11,90%	71,40%	21,40%	7,20%
FRN1	63,00%	18,00%	18,50%	54,50%	22,75%	22,75%
GEO	52,50%	30,50%	17,00%	64,10%	31,30%	4,60%
HST	65,70%	23,90%	10,40%	67,70%	24,60%	7,70%
ING3	60,80%	18,90%	20,30%	56,90%	43,10%	0,00%
PT	70,80%	25,00%	4,20%	67,20%	31,30%	1,50%
TIC	47,40%	51,30%	1,30%	81,70%	18,30%	0,00%
AO	52,80%	45,80%	1,40%	84,60%	15,40%	0,00%
MAT	65,00%	28,30%	6,70%	67,30%	22,40%	10,30%



ANÁLISE DOS RESULTADOS DA AVALIAÇÃO DO 2º PERÍODO

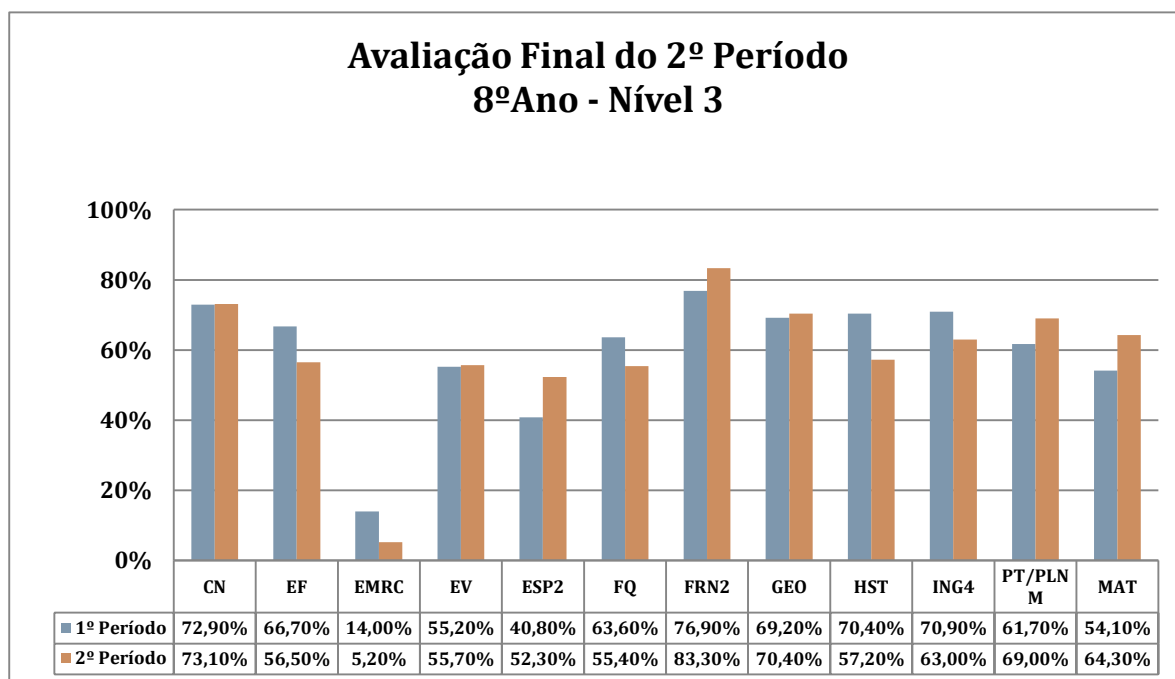


A maioria das disciplinas apresenta uma progressão na qualidade de sucesso, destacando-se pela amplitude de variação às disciplinas de Oficina de Artes, TIC e Geografia. Em sentido contrário verificaram-se decréscimo de qualidade às disciplinas de Francês e Ciências Naturais.

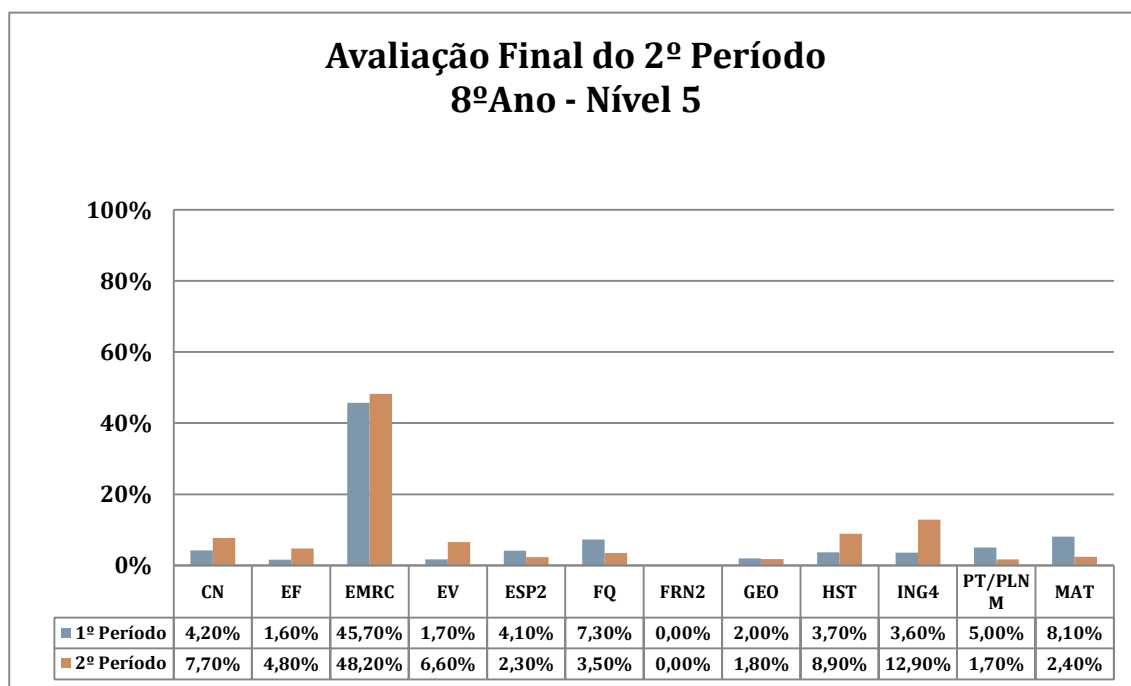
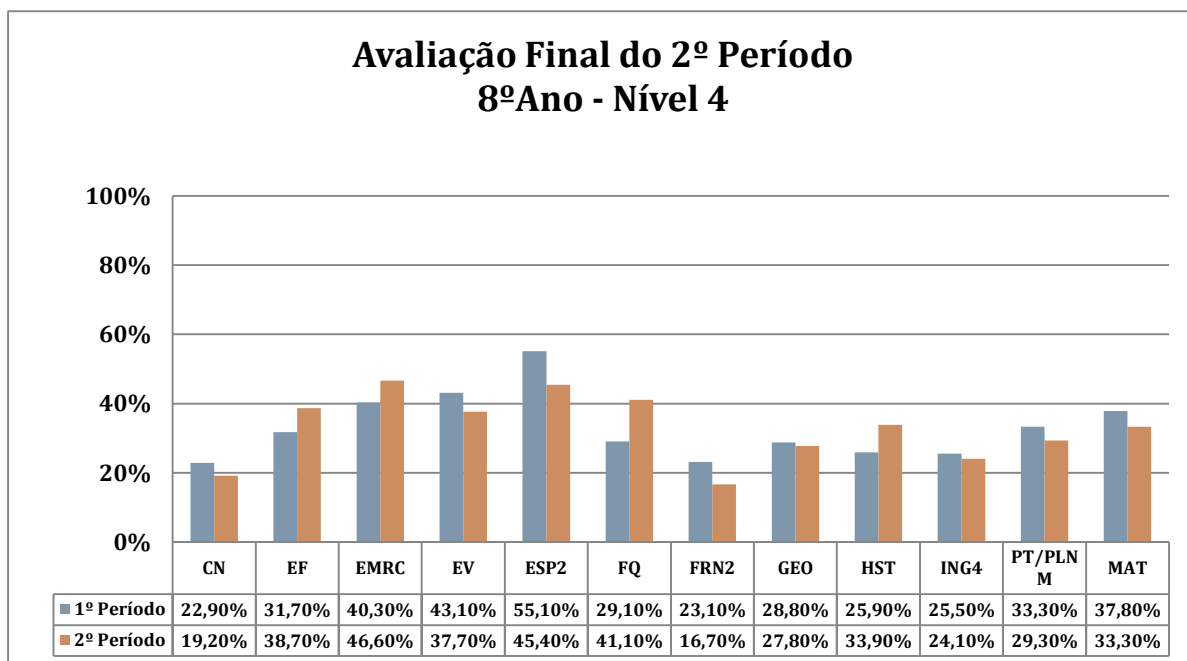
ANÁLISE DOS RESULTADOS DA AVALIAÇÃO DO 2º PERÍODO

8º ANO

Nível	2º Período			1º Período		
	3	4	5	3	4	5
CN	73,10%	19,20%	7,70%	72,90%	22,90%	4,20%
EF	56,50%	38,70%	4,80%	66,70%	31,70%	1,60%
EMRC	5,20%	46,60%	48,20%	14,00%	40,30%	45,70%
EV	55,70%	37,70%	6,60%	55,20%	43,10%	1,70%
ESP2	52,30%	45,40%	2,30%	40,80%	55,10%	4,10%
FQ	55,40%	41,10%	3,50%	63,60%	29,10%	7,30%
FRN2	83,30%	16,70%	0,00%	76,90%	23,10%	0,00%
GEO	70,40%	27,80%	1,80%	69,20%	28,80%	2,00%
HST	57,20%	33,90%	8,90%	70,40%	25,90%	3,70%
ING4	63,00%	24,10%	12,90%	70,90%	25,50%	3,60%
PT	69,00%	29,30%	1,70%	61,70%	33,30%	5,00%
MAT	64,30%	33,30%	2,40%	54,10%	37,80%	8,10%



ANÁLISE DOS RESULTADOS DA AVALIAÇÃO DO 2º PERÍODO



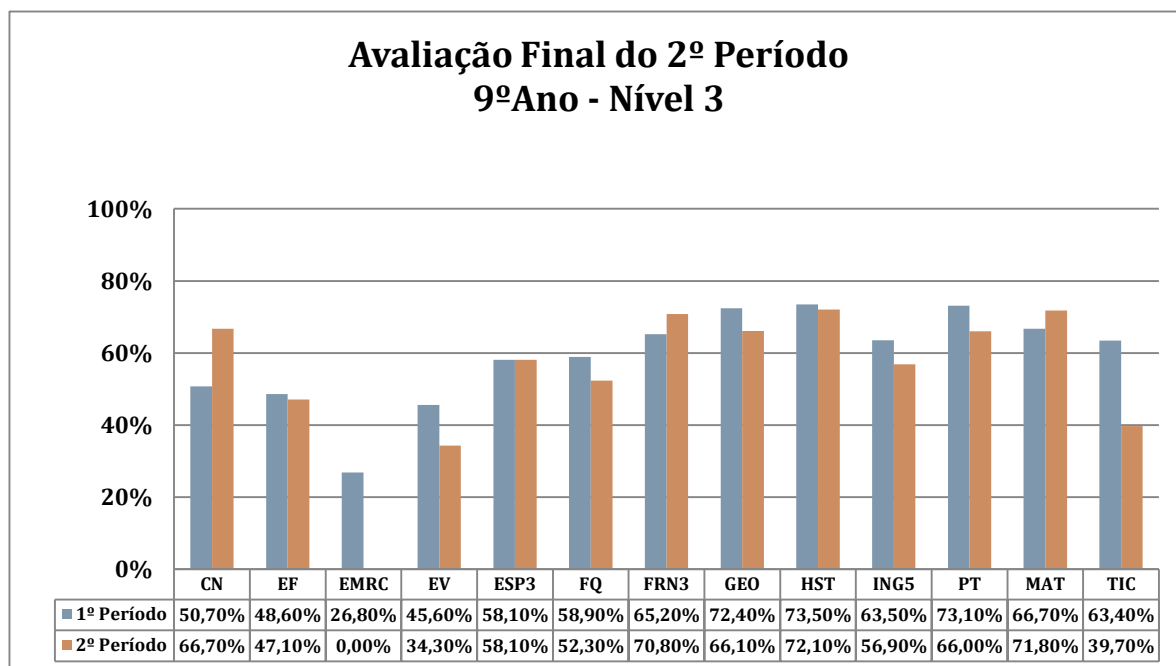
Das doze disciplinas, sete reduziram a sua qualidade de sucesso, destacando-se as disciplinas de Espanhol e Matemática. Nas disciplinas que apresentaram acréscimo da qualidade de sucesso deve assinalar-se a disciplina de História.

ANÁLISE DOS RESULTADOS DA AVALIAÇÃO DO 2º PERÍODO

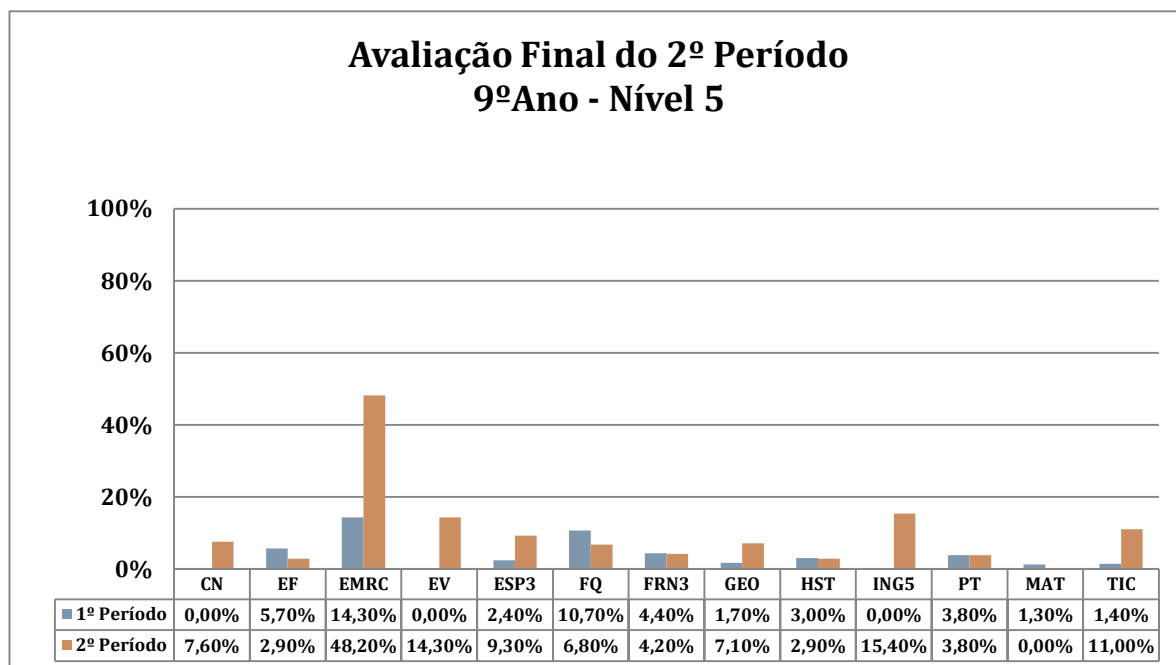
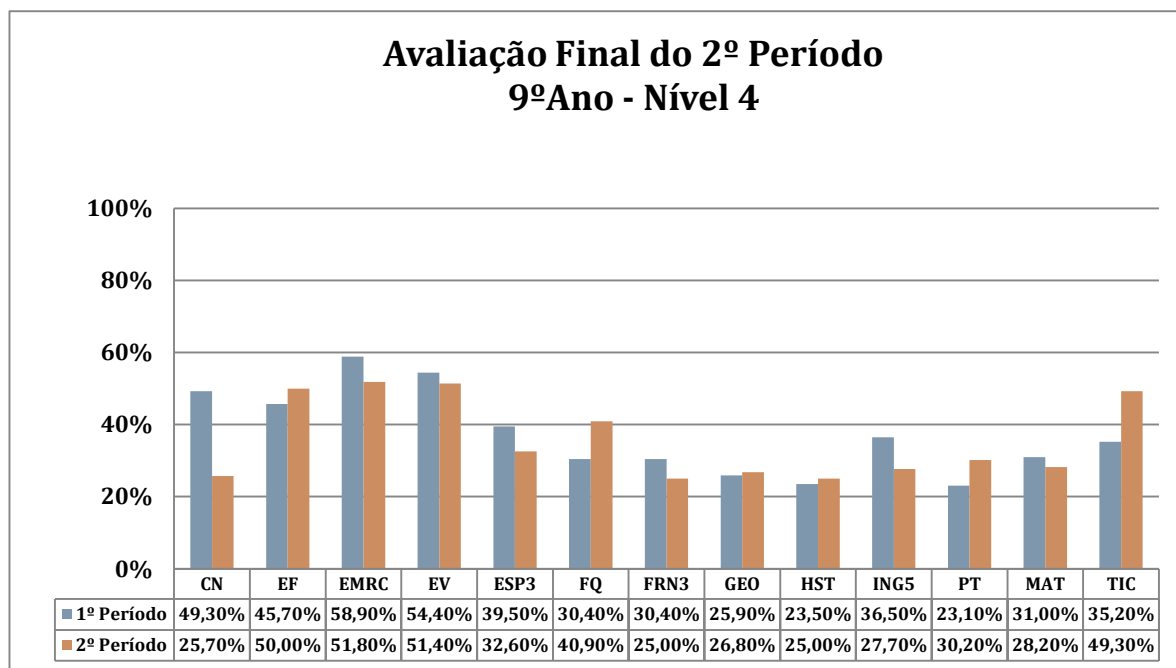
9º ANO

Nível	2º Período			1º Período		
	3	4	5	3	4	5
CN	66,70%	25,70%	7,60%	50,70%	49,30%	0,00%
EF	47,10%	50,00%	2,90%	48,60%	45,70%	5,70%
EMRC	0,00%	51,80%	48,20%	26,80%	58,90%	14,30%
EV	34,30%	51,40%	14,30%	45,60%	54,40%	0,00%
ESP3	58,10%	32,60%	9,30%	58,10%	39,50%	2,40%
FQ	52,30%	40,90%	6,80%	58,90%	30,40%	10,70%
FRN3	70,80%	25,00%	4,20%	65,20%	30,40%	4,40%
GEO	66,10%	26,80%	7,10%	72,40%	25,90%	1,70%
HST	72,10%	25,00%	2,90%	73,50%	23,50%	3,00%
ING5	56,90%	27,70%	15,40%	63,50%	36,50%	0,00%
PT	66,00%	30,20%	3,80%	73,10%	23,10%	3,80%
MAT	71,80%	28,20%	0,00%	66,70%	31,00%	1,30%
TIC	39,70%	49,30%	11,00%	63,40%	35,20%	1,40%

Avaliação Final do 2º Período 9º Ano - Nível 3



ANÁLISE DOS RESULTADOS DA AVALIAÇÃO DO 2º PERÍODO

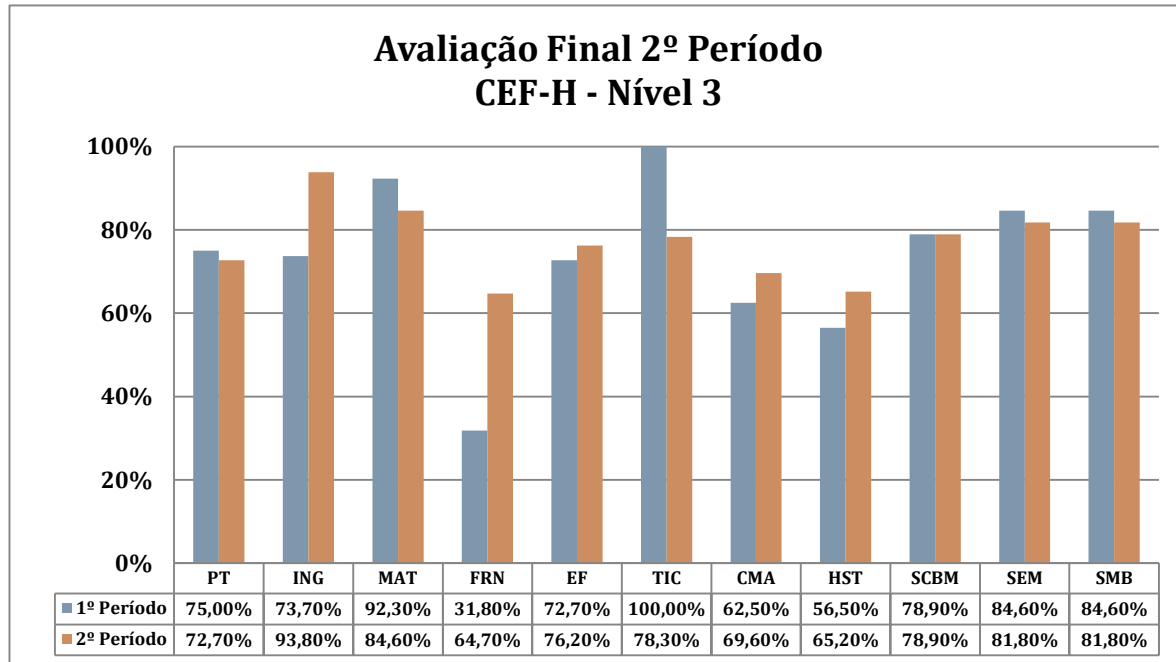


Na maior parte das disciplinas verificou-se um acréscimo da qualidade de sucesso, destacando-se as disciplinas de TIC e Educação Moral Religiosa e Católica. Em sentido contrário destaca-se a disciplina de Ciências Naturais.

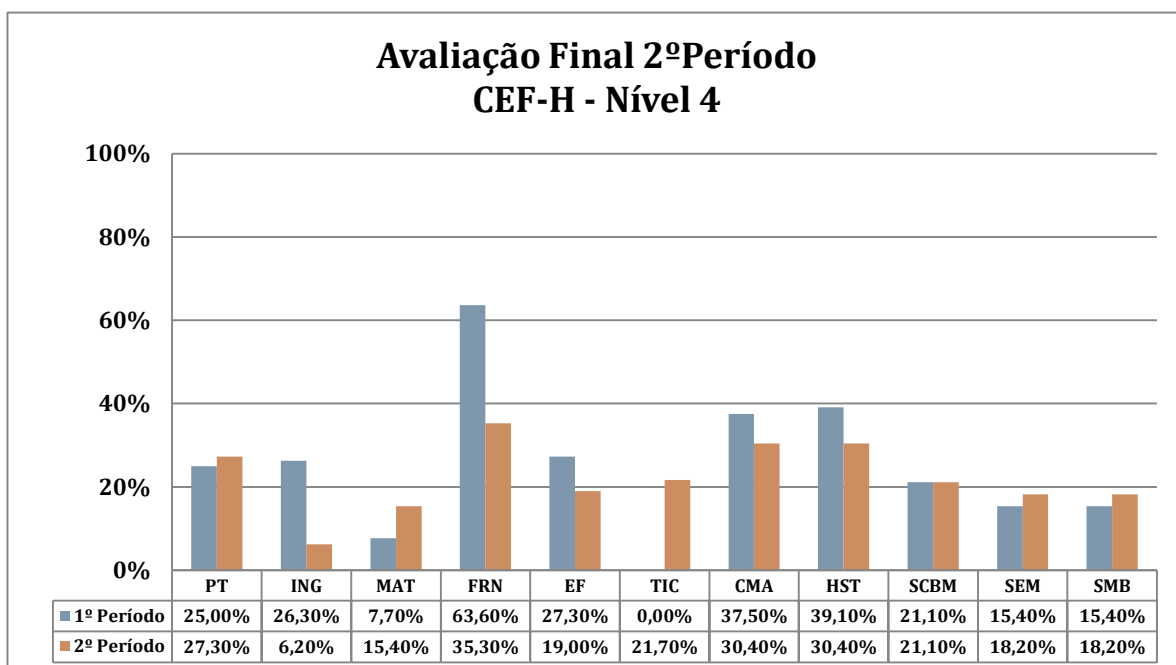
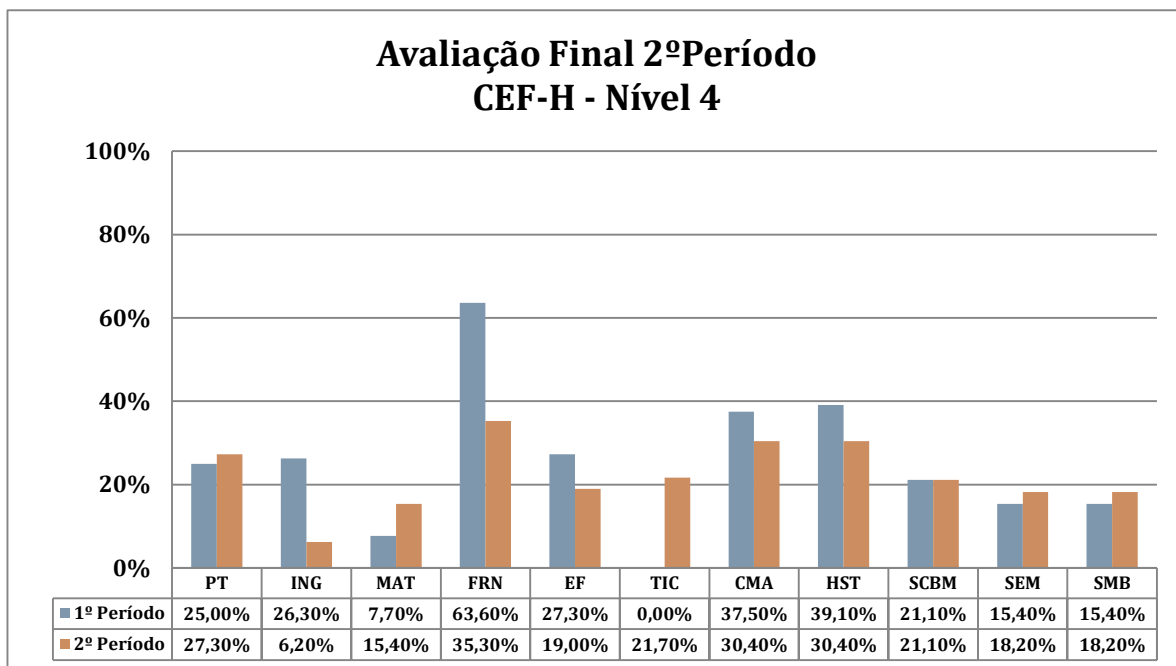
ANÁLISE DOS RESULTADOS DA AVALIAÇÃO DO 2º PERÍODO

CEF - HOTELARIA

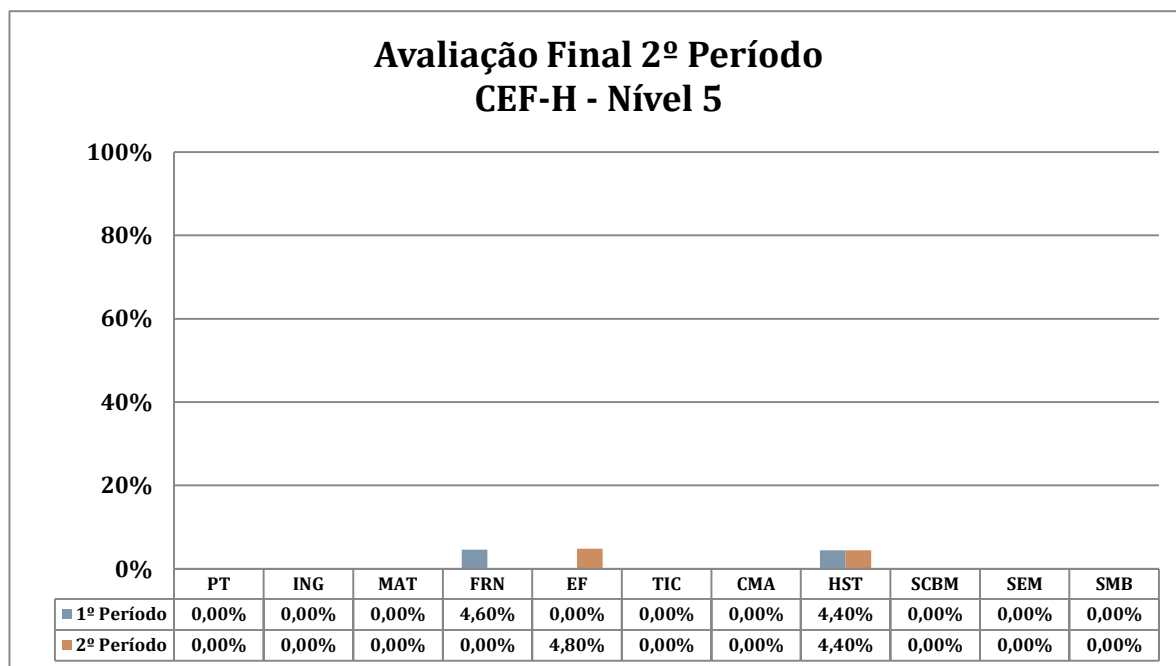
Nível	2º Período			1º Período		
	3	4	5	3	4	5
PT	72,70%	27,30%	0,00%	75,00%	25,00%	0,00%
ING	93,80%	6,20%	0,00%	73,70%	26,30%	0,00%
MAT	84,60%	15,40%	0,00%	92,30%	7,70%	0,00%
FRN	64,70%	35,30%	0,00%	31,80%	63,60%	4,60%
EF	76,20%	19,00%	4,80%	72,70%	27,30%	0,00%
TIC	78,30%	21,70%	0,00%	100,00%	0,00%	0,00%
CMA	69,60%	30,40%	0,00%	62,50%	37,50%	0,00%
HST	65,20%	30,40%	4,40%	56,50%	39,10%	4,40%
SCBM	78,90%	21,10%	0,00%	78,90%	21,10%	0,00%
SEM	81,80%	18,20%	0,00%	84,60%	15,40%	0,00%
SMB	81,80%	18,20%	0,00%	84,60%	15,40%	0,00%



ANÁLISE DOS RESULTADOS DA AVALIAÇÃO DO 2º PERÍODO



ANÁLISE DOS RESULTADOS DA AVALIAÇÃO DO 2º PERÍODO

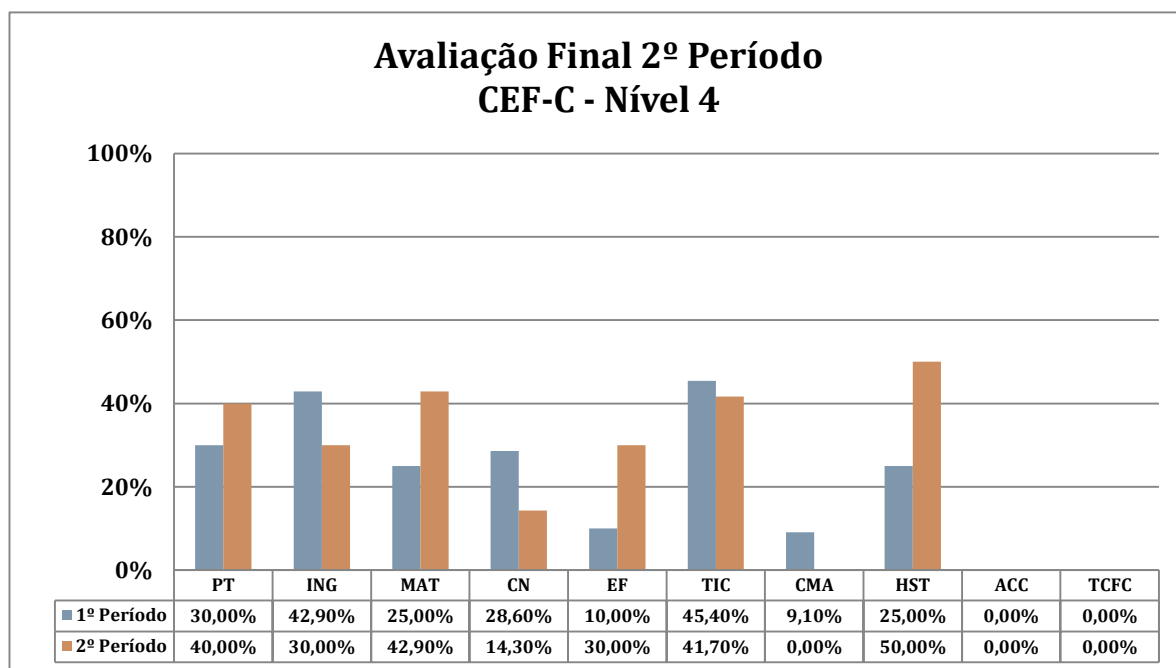
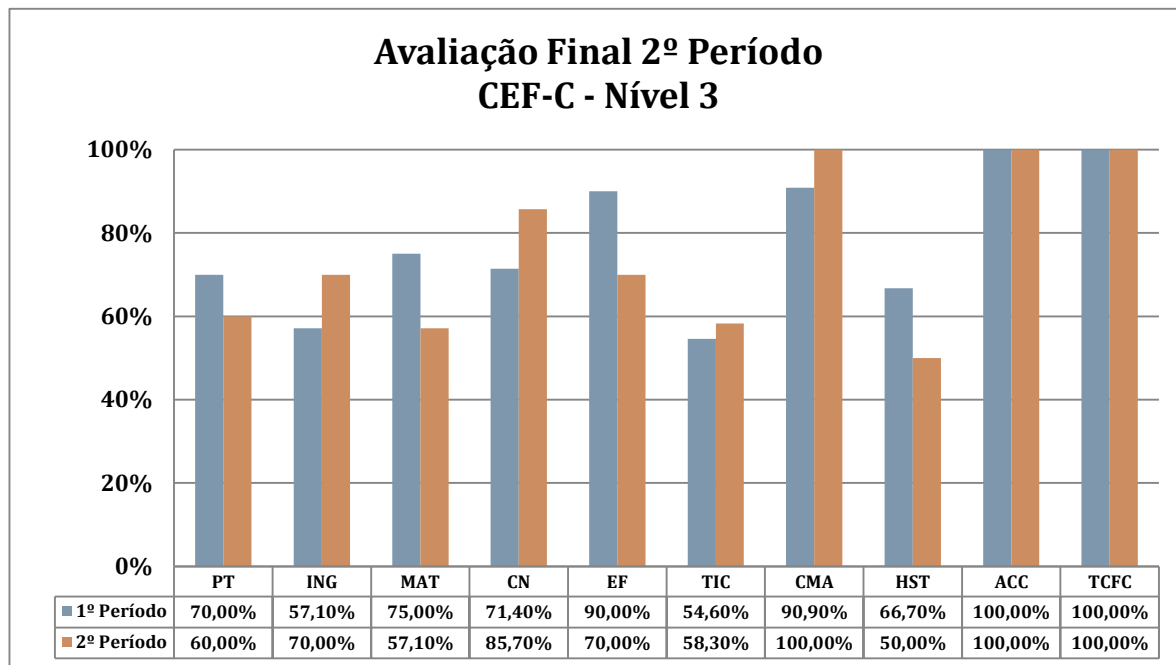


O número de disciplinas que aumentam e diminuem a sua qualidade de sucesso é idêntico. Nas que melhoraram de destacar as disciplinas de Matemática e TIC. Nas que tiveram comportamento contrário a disciplina de Francês e Inglês.

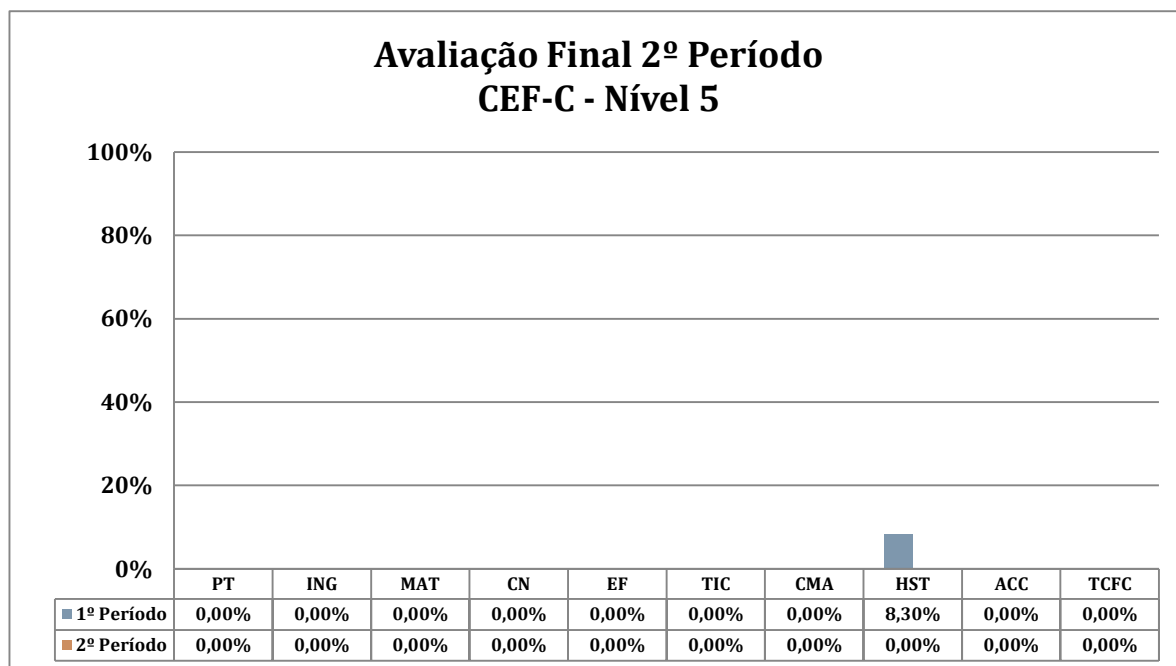
CEF – CUIDADOS E ESTÉTICA DO CABELO DE SENHORA

Nível	2º Período			1º Período		
	3	4	5	3	4	5
PT	60,00%	40,00%	0,00%	70,00%	30,00%	0,00%
ING	70,00%	30,00%	0,00%	57,10%	42,90%	0,00%
MAT	57,10%	42,90%	0,00%	75,00%	25,00%	0,00%
CN	85,70%	14,30%	0,00%	71,40%	28,60%	0,00%
EF	70,00%	30,00%	0,00%	90,00%	10,00%	0,00%
TIC	58,30%	41,70%	0,00%	54,60%	45,40%	0,00%
CMA	100,00%	0,00%	0,00%	90,90%	9,10%	0,00%
HST	50,00%	50,00%	0,00%	66,70%	25,00%	8,30%
ACC	100,00%	0,00%	0,00%	100,00%	0,00%	0,00%
TCFC	100,00%	0,00%	0,00%	100,00%	0,00%	0,00%

ANÁLISE DOS RESULTADOS DA AVALIAÇÃO DO 2º PERÍODO



ANÁLISE DOS RESULTADOS DA AVALIAÇÃO DO 2º PERÍODO



O número de disciplinas em que aumentou a qualidade de sucesso é igual às que tiveram comportamento contrário. De realçar, pela positiva, as disciplinas de Matemática e Higiene e Segurança no Trabalho. Com comportamento contrário, as disciplinas de Inglês e Ciências Naturais.

Em termos de análise integrada das taxas de sucesso e da respetiva qualidade, verifica-se alguma disparidade evoluindo na maior parte dos casos no mesmo sentido e noutros em sentido contrário.

Assim, no 5º, 6º e 7ºanos de escolaridade o aumento da taxa de sucesso é acompanhado pelo acréscimo da taxa de qualidade de sucesso.

No 8º ano verifica-se uma maior taxa de sucesso mas uma menor qualidade de sucesso., situação contrária à que se verifica no 9º ano.

No CEF – Hotelaria, verifica-se um aumento da taxa de sucesso e a manutenção da qualidade, enquanto no CEF – Cuidados da Estética do Cabelo, à diminuição da taxa de sucesso contrapõe-se a manutenção da sua qualidade.

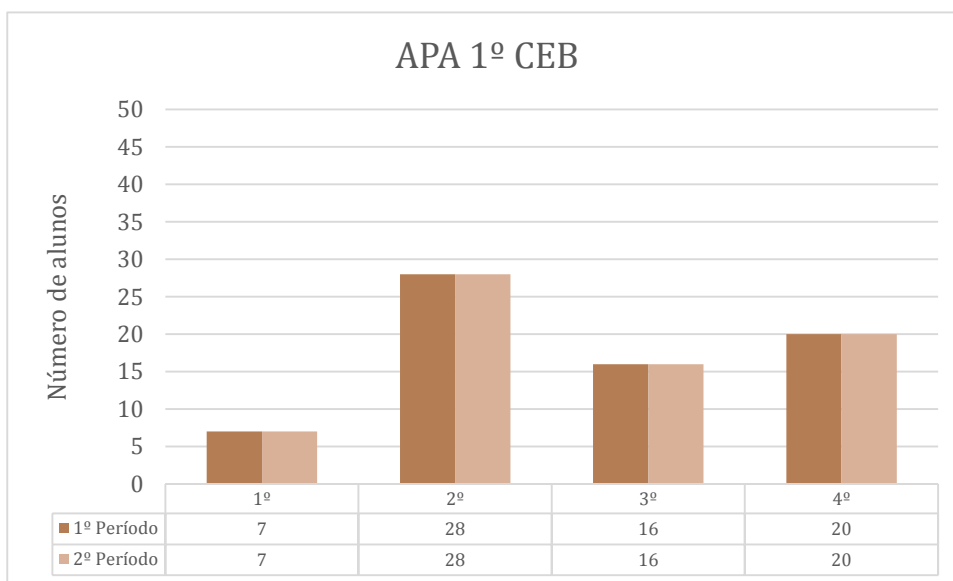
ANÁLISE DOS RESULTADOS DA AVALIAÇÃO DO 2º PERÍODO

ATIVIDADES DE ENRIQUECIMENTO CURRICULAR

1. 1º CEB

APOIOS EDUCATIVOS 1º CEB

Ano	2º Período	1º Período
1º	7	7
2º	28	28
3º	16	16
4º	20	20



ANÁLISE DOS RESULTADOS DA AVALIAÇÃO DO 2º PERÍODO

2. 2º e 3º CEB – Aulas de apoio pedagógico acrescido, assessorias e salas de estudo/apoio ao estudo

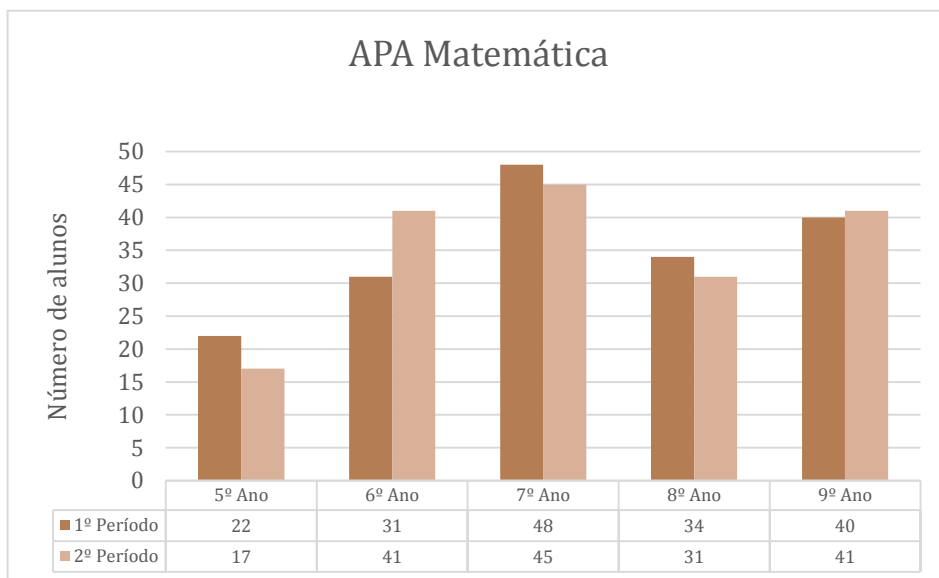
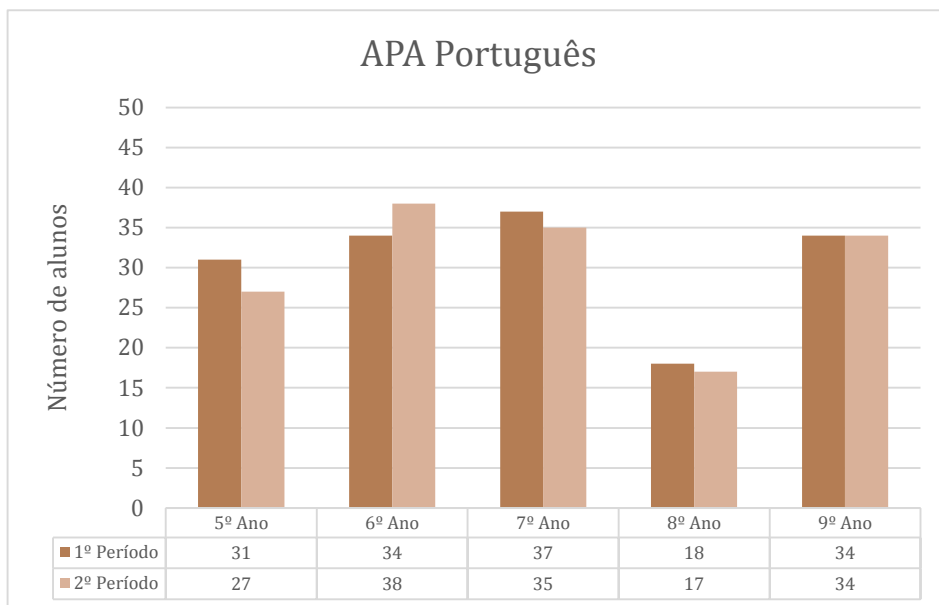
A FREQUENTAR APA

	2º Período			1º Período		
	PT	MAT	L. EST	PT	MAT	L. EST
5º Ano	27	17	18	31	22	22
6º Ano	38	41	30	34	31	23
7º Ano	35	45	32	37	48	35
8º Ano	17	31	28	18	34	29
9º Ano	34	41	42	34	40	38
TOTAIS	151	175	150	154	175	147

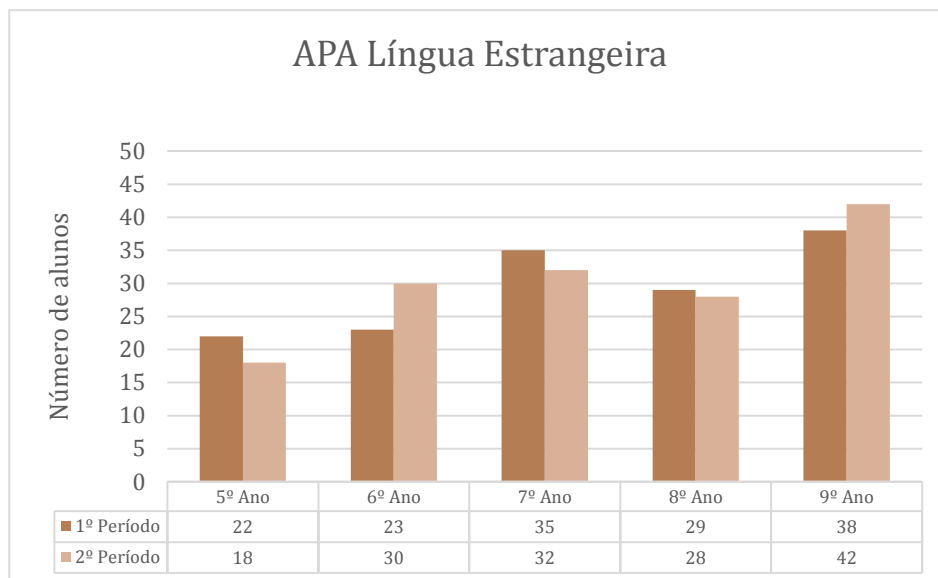
APA - PERCENTAGEM DE SUCESSO

Anos	2º PERÍODO								
	Alunos	PT (>=3)	% (>=3)	Alunos	MAT (>=3)	% (>=3)	Alunos	L. EST (>=3)	% (>=3)
5º	27	14	51,9%	17	5	29,4%	18	5	27,8%
6º	38	34	89,5%	41	25	61,0%	30	25	83,3%
7º	35	24	68,6%	45	20	44,4%	32	29	90,6%
8º	17	9	52,9%	31	13	42,0%	28	19	67,9%
9º	34	20	58,8%	41	16	39,0%	42	40	95,2%

ANÁLISE DOS RESULTADOS DA AVALIAÇÃO DO 2º PERÍODO



ANÁLISE DOS RESULTADOS DA AVALIAÇÃO DO 2º PERÍODO



O sucesso dos alunos que frequentam APA à disciplina de Português continua, mais uma vez, a ser superior ao verificado na disciplina de Matemática. Para além de todos os anos apresentarem taxas de sucesso superiores a 50,00%, destaca-se o 6ºano com 89,50%. Relativamente a Matemática apenas no 6ºano se verificaram taxas de sucesso superiores a 50,00%, devendo realçar-se a situação do 5ºano, com apenas 29.40%. Na Língua Estrangeira, à exceção do 5º ano em que o sucesso é pouco significativo, todos os outros apresentam valores claramente superiores a 50,00%.

ANÁLISE DOS RESULTADOS DA AVALIAÇÃO DO 2º PERÍODO

NÚMERO DE ALUNOS POR ANO DE ESCOLARIDADE

	JI	1º	2º	3º	4º	5º	6º	7º	8º	9º	Total
N.º Alunos	2	0	1	1	3	6	4	4	5	5	33
% Sucesso	100	100	100	100	100	100	100	100	100	80	100

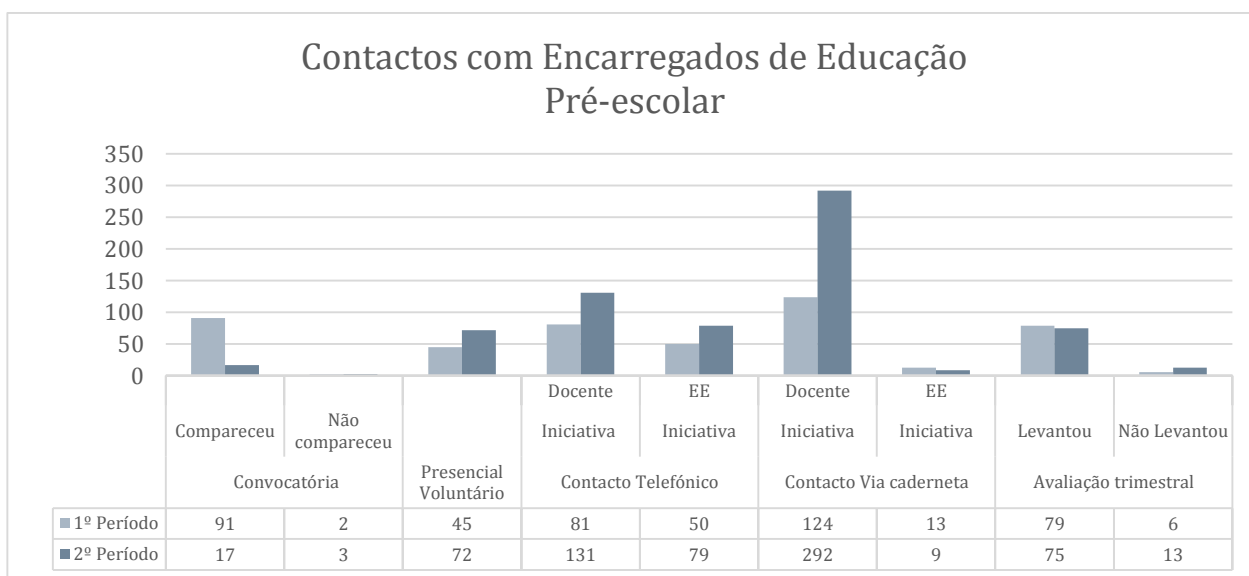
A percentagem do sucesso dos alunos com necessidades educativas especiais foi plena.

ANÁLISE DOS RESULTADOS DA AVALIAÇÃO DO 2º PERÍODO

CONTATOS COM ENCARREGADOS DE EDUCAÇÃO

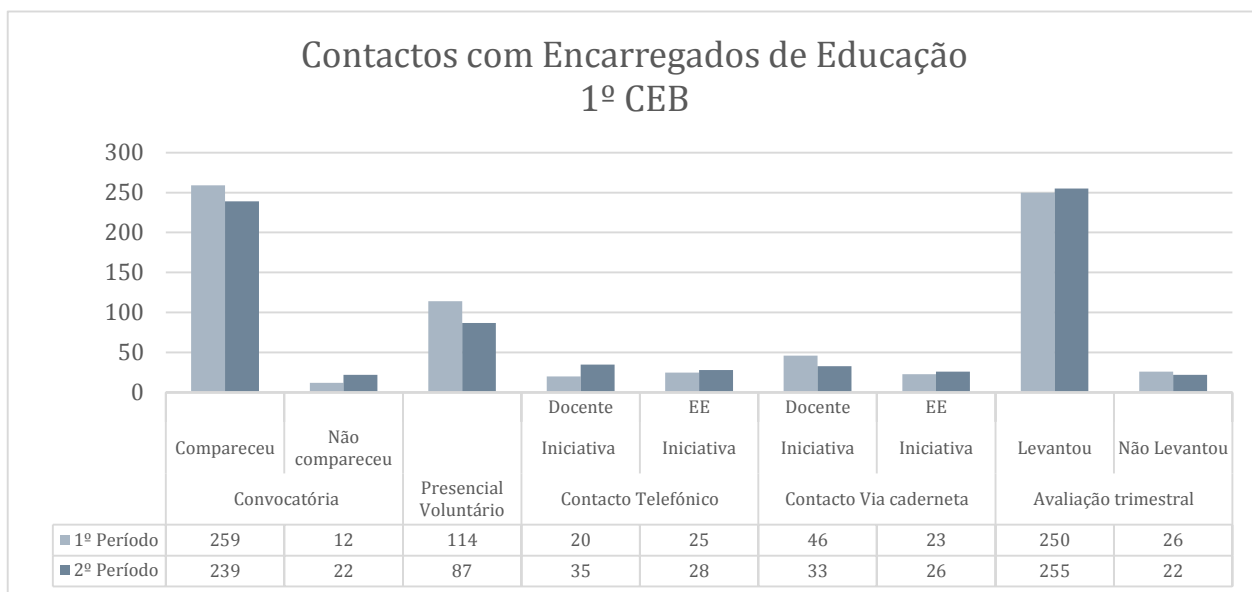
CONTACTOS COM ENCARREGADOS DE EDUCAÇÃO

	Nº Alunos	Convocatória		Presencial Voluntário	Contacto Telefónico		Contacto Via caderneta		Avaliação trimestral		
		Compareceu	Não compareceu		Iniciativa Docente	Iniciativa EE	Iniciativa Docente	Iniciativa EE	Levantou	Não Levantou	
Pré-Escolar	1º Período	85	91	2	45	81	50	124	13	79	6
	2º Período	89	17	3	72	131	79	292	9	75	13
	3º Período										
1º CEB	1º Período	276	259	12	114	20	25	46	23	250	26
	2º Período	277	239	22	87	35	28	33	26	255	22
	3º Período										
2º CEB	1º Período	146	21	17	56	14	17	78	26	137	9
	2º Período	145	29	27	48	5	21	15	22	130	15
	3º Período										
3º CEB	1º Período	265	99	21	60	79	25	112	68	214	52
	2º Período	230	102	16	40	45	23	67	20	203	62
	3º Período										

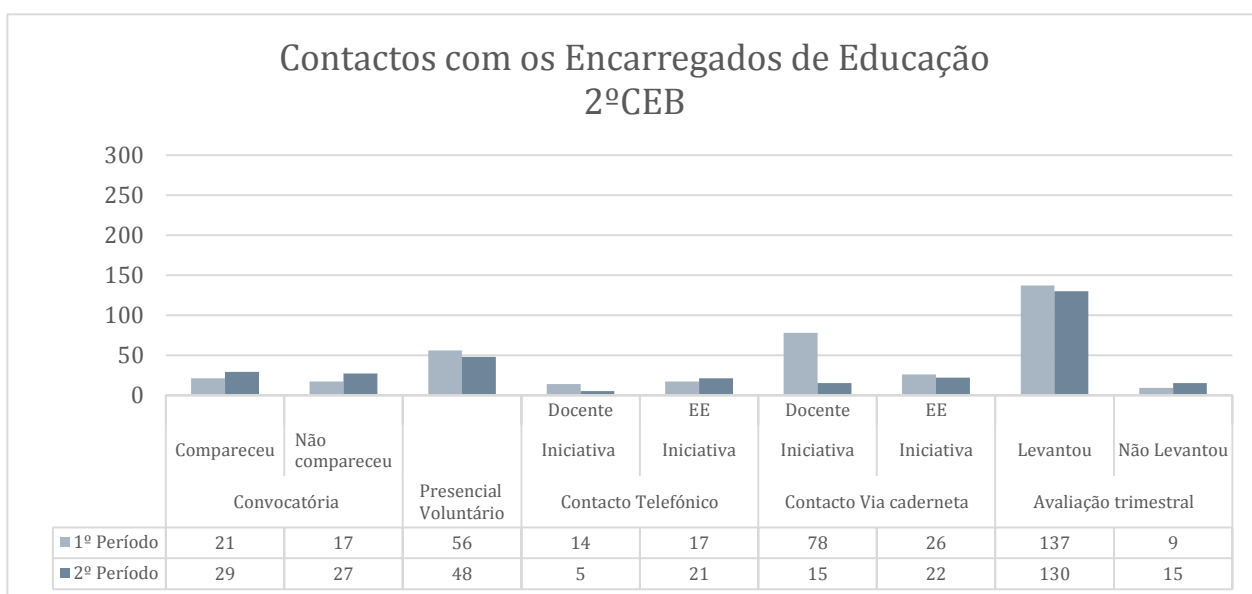


ANÁLISE DOS RESULTADOS DA AVALIAÇÃO DO 2º PERÍODO

Marcaram presença nos contactos por convocatória 95,60% dos encarregados de educação. São também significativas as presenças voluntárias e para levantamento das avaliações de final de período. Os contactos via telefone e via caderneta, foram pouco significativos, quer por parte dos docentes quer por parte dos encarregados de educação.

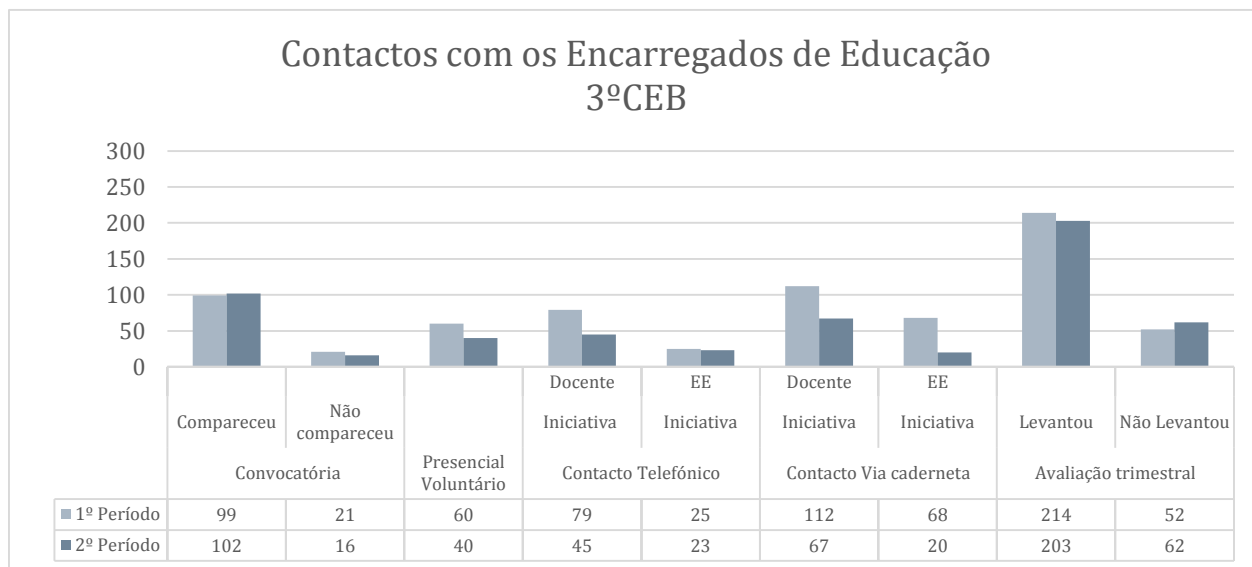


Verificou-se uma diminuição generalizada nos contactos entre os docentes e os encarregados de educação (ee), à exceção dos contactos telefónicos e via caderneta por parte do ee. Continuam-se a privilegiar os contactos por convocatória. Também se verificou um ligeiro aumento do número de ee que levantou a avaliação trimestral.



ANÁLISE DOS RESULTADOS DA AVALIAÇÃO DO 2º PERÍODO

Verifica-se que os encarregados de educação se deslocaram mais à escola quando convocados. O contacto mais privilegiado foi via caderneta, embora se tenha verificado uma diminuição significativa relativamente ao 1º período por parte do docente.



Não se verificaram grandes variações relativamente ao 1º período. Houve uma diminuição da presença voluntária e privilegiou-se o contacto via caderneta. Também se registou um ligeiro aumento de encarregados de educação que não levantaram a avaliação trimestral.

(Benvinda Maria Vaz Silva)

(João Carlos Faria de Oliveira)