

Agrupamento de Escolas de Mundão  
Largo das Lameirinhas da Rosa  
N.º de tel. 232929320  
[www.eb23-mundao.rcts.pt](http://www.eb23-mundao.rcts.pt)



GOVERNO DE  
PORTUGAL

MINISTÉRIO DA EDUCAÇÃO  
E CIÊNCIA

# AVALIAÇÃO INTERNA

2012/13

*1º Período*

# ANÁLISE DOS RESULTADOS DA AVALIAÇÃO DO 1º PERÍODO

## ÍNDICE

Análise dos Resultados da Avaliação do 1º Período.....	2
Pré-Escolar.....	2
1. Avaliação final de período .....	2
2. Comparação entre os dados internos de 2011/2012 e 2012/2013 .....	6
Primeiro Ciclo do ensino básico .....	7
1. Avaliação final de período .....	7
2. Comparação entre os dados internos de 2011/2012 e 2012/2013 .....	10
Segundo e terceiro ciclos.....	13
1. Comparação entre os dados internos de 2011/2012 e 2012/2013 .....	13
2. Análise comparativa dos níveis qualidade de sucesso (%) entre os anos letivos 2011/2012 e 2012/2013 .....	25
Atividades de Enriquecimento Curricular.....	40
1. 1º CEB .....	40
2. 2º e 3º CEB – Aulas de apoio pedagógico acrescido, assessorias e salas de estudo/apoio ao estudo .....	41
Alunos com necessidades educativas [Dec. Lei n.º 3/2008 de 7 de Janeiro] .....	44
Contatos com encarregados de educação.....	45

# ANÁLISE DOS RESULTADOS DA AVALIAÇÃO DO 1º PERÍODO

## Análise dos Resultados da Avaliação do 1º Período

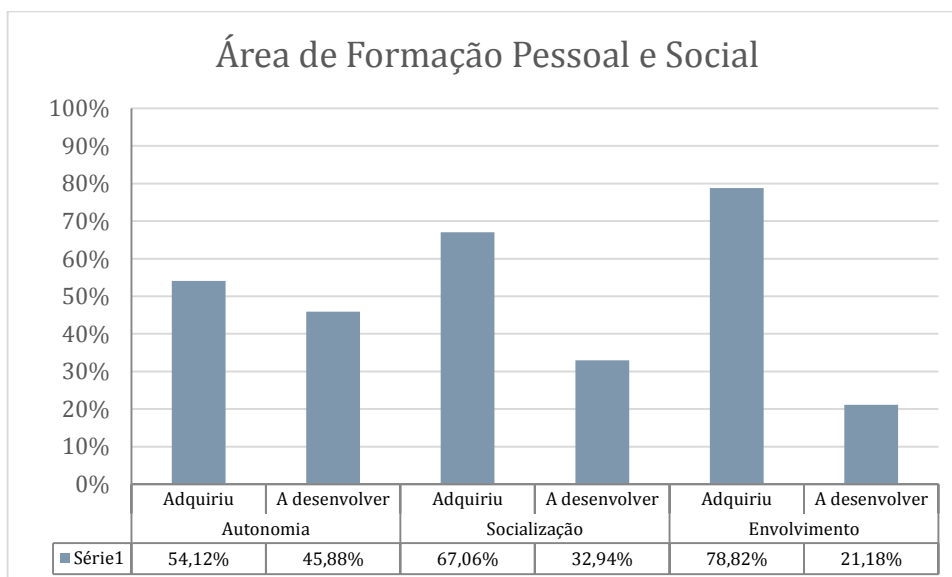
### PRÉ-ESCOLAR

#### 1. Avaliação final de período

Constata-se que as crianças, em todos os jardins-de-infância, apresentaram evolução nas diversas Áreas, sendo os domínios da matemática e abordagem à escrita, na Área de Expressão e Comunicação, e o domínio das TIC, na Área do Conhecimento do Mundo, que necessitam de ser mais trabalhadas de forma a superar os resultados apresentados.

#### ÁREA DE FORMAÇÃO PESSOAL E SOCIAL

<b>Autonomia</b>		<b>Socialização</b>		<b>Envolvimento</b>	
<i>Adquiriu</i>	<i>A desenvolver</i>	<i>Adquiriu</i>	<i>A desenvolver</i>	<i>Adquiriu</i>	<i>A desenvolver</i>
<b>46</b>	39	<b>57</b>	28	<b>67</b>	18
<b>54,12%</b>	45,88%	<b>67,06%</b>	32,94%	<b>78,82%</b>	21,18%

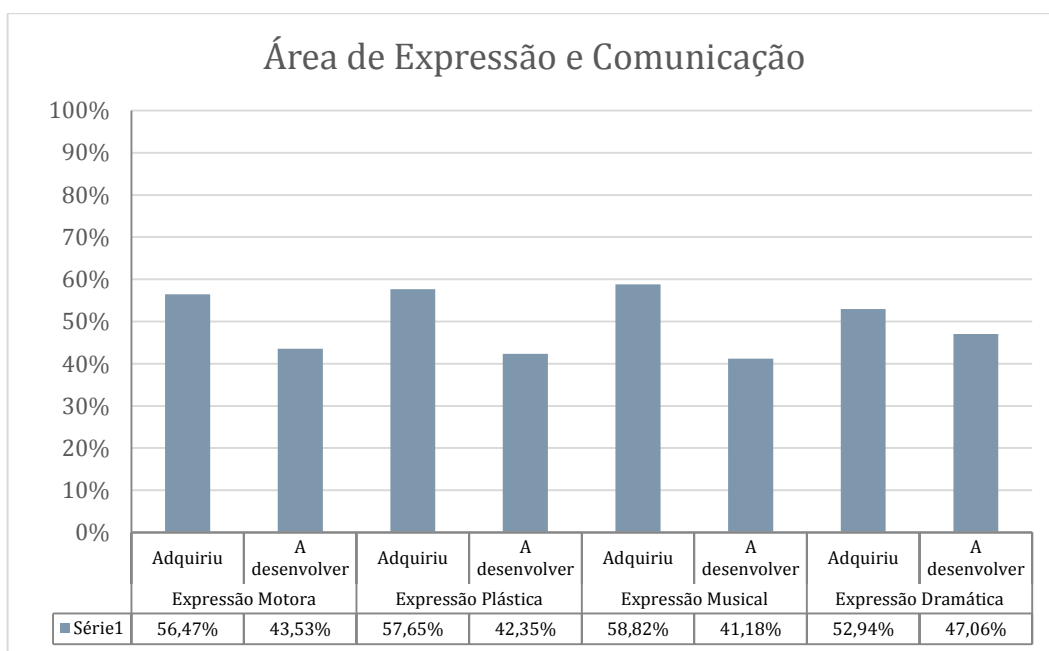


Na Área de Formação Pessoal e Social salienta-se pela positiva as capacidades adquiridas pelas crianças nos três domínios-Autonomia, Socialização e Envolvimento.

# ANÁLISE DOS RESULTADOS DA AVALIAÇÃO DO 1º PERÍODO

## ÁREA DE EXPRESSÃO E COMUNICAÇÃO

Expressão Motora		Expressão Plástica		Expressão Musical		Expressão Dramática	
<i>Adquiriu</i>	<i>A desenvolver</i>	<i>Adquiriu</i>	<i>A desenvolver</i>	<i>Adquiriu</i>	<i>A desenvolver</i>	<i>Adquiriu</i>	<i>A desenvolver</i>
<b>48</b>	37	<b>49</b>	36	<b>50</b>	35	<b>45</b>	40
<b>56,47%</b>	43,53%	<b>57,65%</b>	42,35%	<b>58,82%</b>	41,18%	<b>52,94%</b>	47,06%



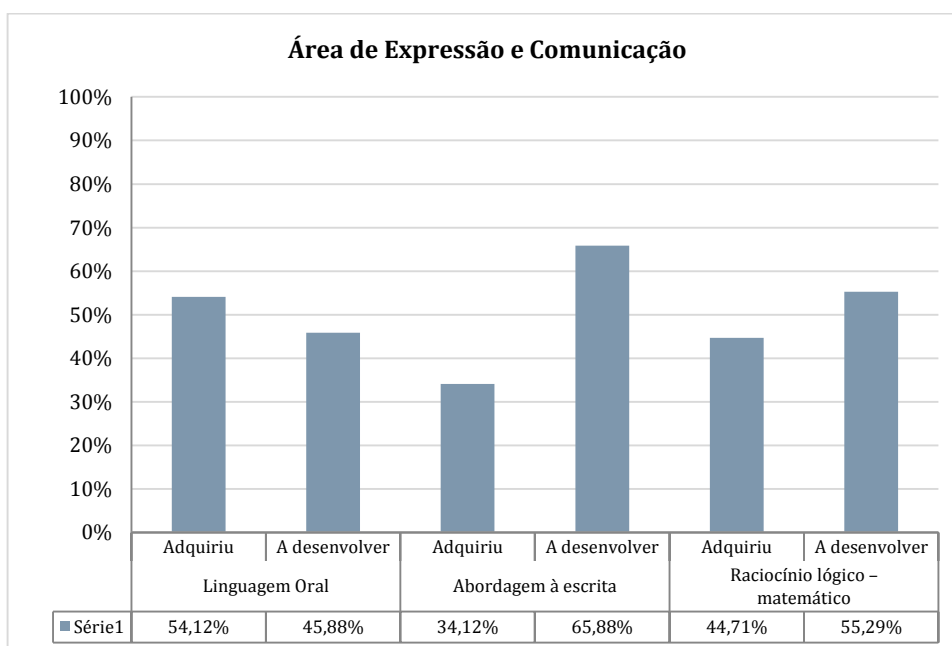
Na Área de Expressão e Comunicação, nos domínios das Expressões constata-se uma certa homogeneidade nos valores dos quatro domínios: 56,47% na expressão motora, 57,65% na expressão plástica, 58,82% na expressão musical e 52,94% na expressão dramática de capacidades adquiridas pelas crianças.

# ANÁLISE DOS RESULTADOS DA AVALIAÇÃO DO 1º PERÍODO

## ÁREA DE EXPRESSÃO E COMUNICAÇÃO

Linguagem Oral		Abordagem à escrita		Raciocínio lógico - matemático	
<i>Adquiriu</i>	<i>A desenvolver</i>	<i>Adquiriu</i>	<i>A desenvolver</i>	<i>Adquiriu</i>	<i>A desenvolver</i>
<b>46</b>	39	<b>29</b>	56	<b>38</b>	47
<b>54,12%</b>	45,88%	<b>34,12%</b>	65,88%	<b>44,71%</b>	55,29%

Nestes domínios nota-se claramente que é uma área que tem de ser mais trabalhada, especialmente a abordagem à escrita com 65,88% de capacidades a desenvolver. Na linguagem oral os valores também não são satisfatórios: 54,12% de capacidades alcançadas.



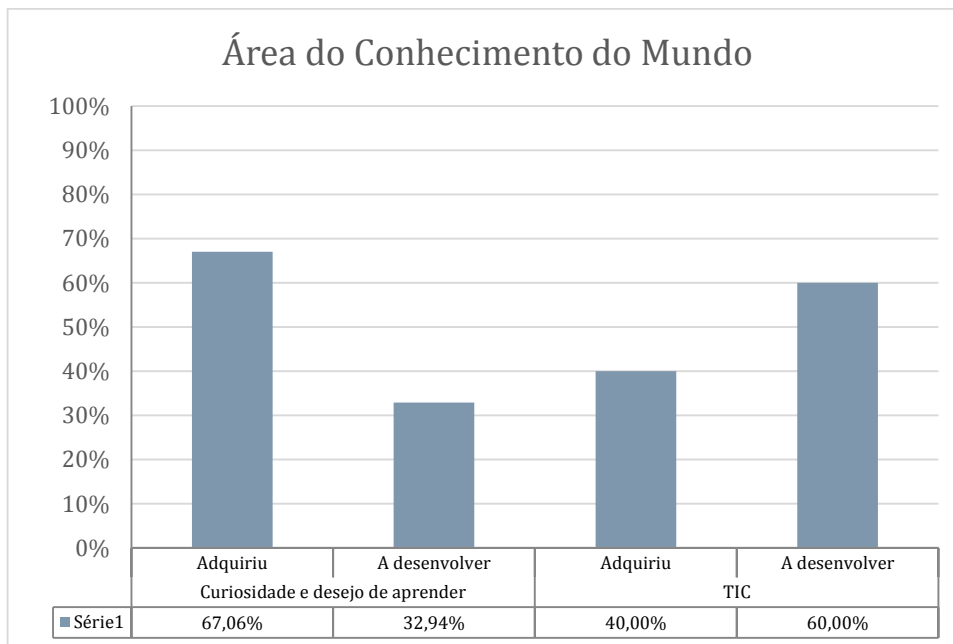
Também domínio do Raciocínio lógico-matemático apresenta valores que nos aponta para um trabalho mais incisivo: 44,71% de capacidades adquiridas e 55,29% de capacidades ainda a desenvolver.

# ANÁLISE DOS RESULTADOS DA AVALIAÇÃO DO 1º PERÍODO

## ÁREA DO CONHECIMENTO DO MUNDO

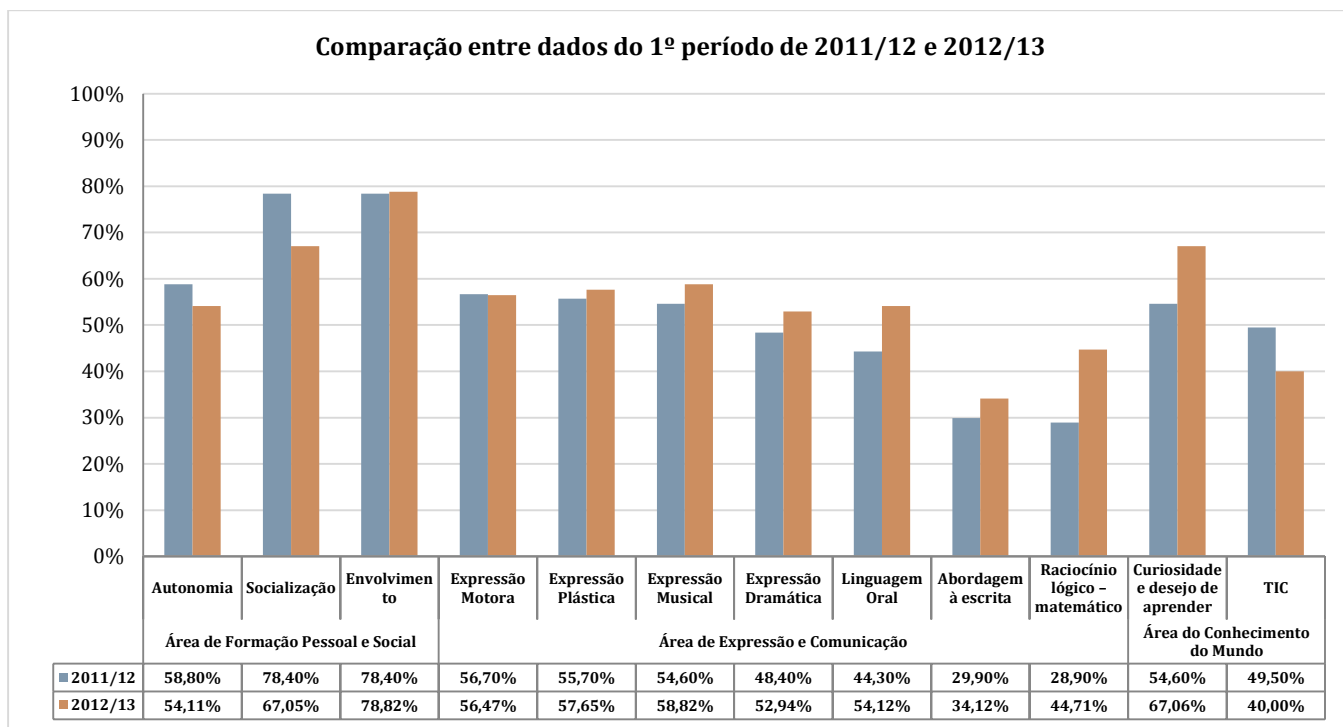
Curiosidade e desejo de aprender		TIC	
<i>Adquiriu</i>	<i>A desenvolver</i>	<i>Adquiriu</i>	<i>A desenvolver</i>
57	28	34	51
<b>67,06%</b>	32,94%	<b>40,00%</b>	60,00%

Na Área do Conhecimento salienta-se o subdomínio Curiosidade e desejo de aprender com 67,06% de capacidades alcançadas. No subdomínio das TIC, 40% de capacidades interiorizadas em detrimento de 60% de capacidades a desenvolver.



# ANÁLISE DOS RESULTADOS DA AVALIAÇÃO DO 1º PERÍODO

## 2. Comparação entre os dados internos de 2011/2012 e 2012/2013



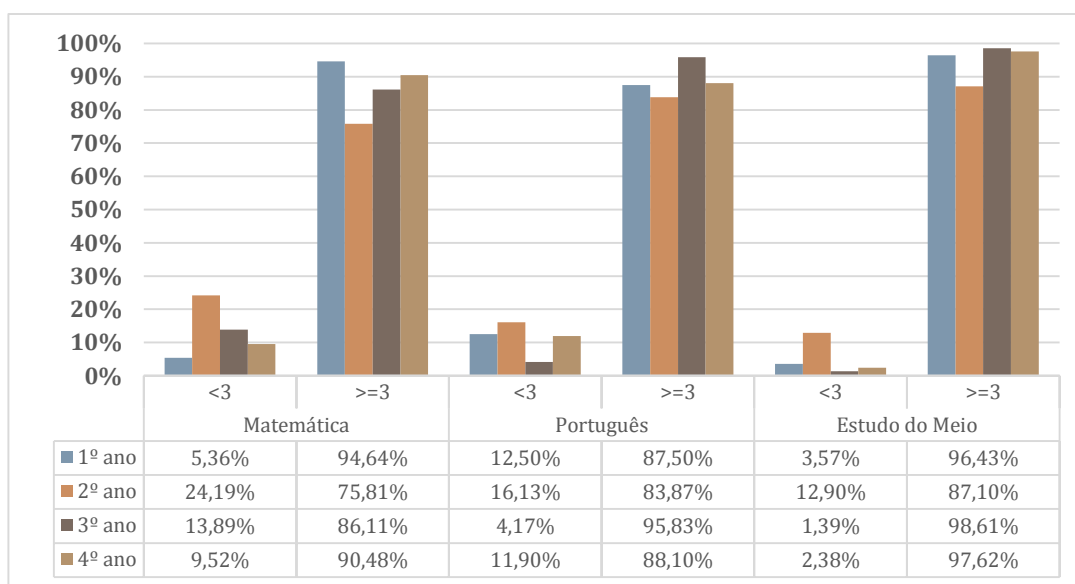
Comparativamente com igual período do ano transato constatamos que, embora tenha havido uma diminuição no número de crianças a frequentar a Educação Pré-escolar, os dados da evolução das aquisições de conhecimentos das crianças se mantêm muito semelhantes, salientando-se na Área de Expressão e Comunicação, nos subdomínios da Linguagem oral e Matemática e na área de Conhecimento do Mundo, no subdomínio de Curiosidade e desejo de aprender, uma ligeira melhoria nos valores.

# ANÁLISE DOS RESULTADOS DA AVALIAÇÃO DO 1º PERÍODO

## PRIMEIRO CICLO DO ENSINO BÁSICO

### 1. Avaliação final de período

	N.º Alunos	MATEMÁTICA					PORTUGUÊS					ESTUDO DO MEIO				
		F	NS	S	B	MB	F	NS	S	B	MB	F	NS	S	B	MB
<b>1º ANO</b>	56		3	21	18	14		7	27	9	13		2	15	18	21
<b>2º ANO</b>	62	3	12	17	22	8	1	9	16	24	12	1	7	13	32	9
<b>3º ANO</b>	72		10	27	21	14		3	36	22	11		1	25	18	28
<b>4º ANO</b>	84		8	36	36	4		10	33	39	2		2	31	34	17

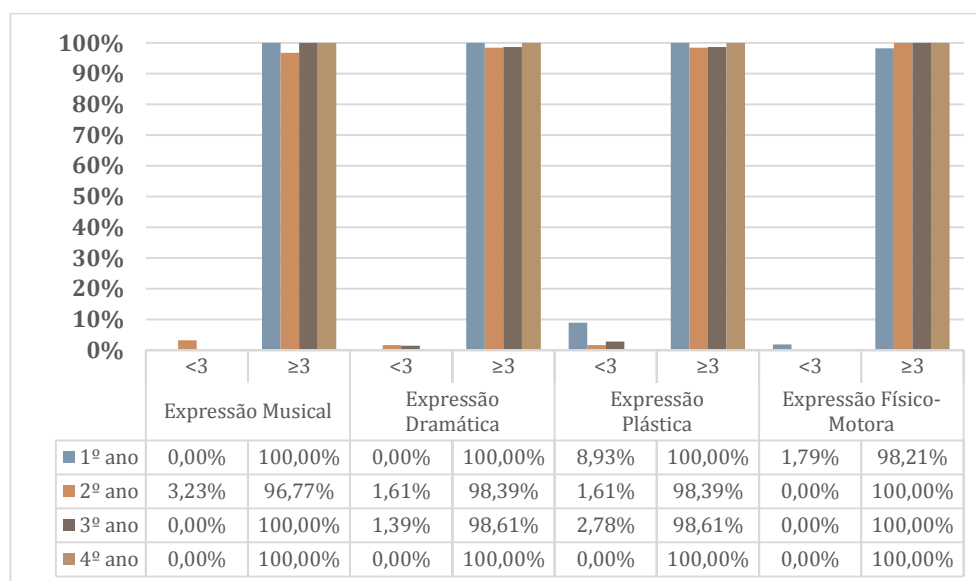


Neste período a percentagem de níveis negativos a matemática foi maior no 2º ano – 24,19% e menor no 1º ano – 5,36%. Também, a português a maior percentagem de níveis negativos foi verificado no 2º ano (16,13%) e a menor no 3º ano (4,17%). No estudo do meio, o 2º ano confirma a tendência e regista uma maior percentagem de níveis negativos – 12,90%, enquanto o 3º ano se destaca com 1,39% de níveis negativos.



# ANÁLISE DOS RESULTADOS DA AVALIAÇÃO DO 1º PERÍODO

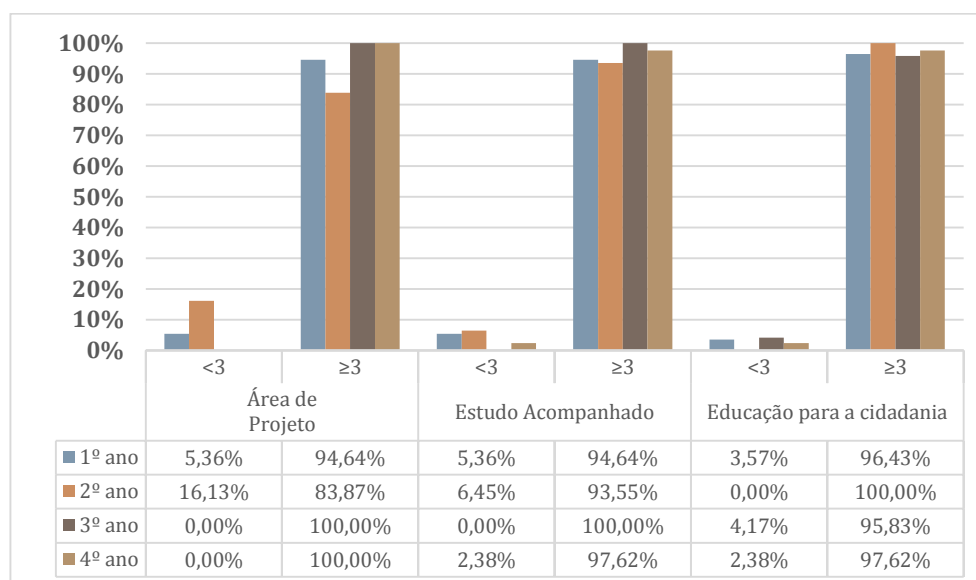
	EXPRESSÃO MUSICAL					EXPRESSÃO DRAMÁTICA					EXPRESSÃO PLÁSTICA					EXPRESSÃO FÍSICO-MOTORA				
	F	NS	S	B	MB	F	NS	S	B	MB	F	NS	S	B	MB	F	NS	S	B	MB
<b>1º ANO</b>	0	0	32	17	7	0	0	25	29	2	0	5	34	17	0	0	1	32	23	0
<b>2º ANO</b>	0	2	23	30	7	0	1	31	25	5	0	1	32	21	8	0	0	27	25	10
<b>3º ANO</b>	0	0	29	33	10	0	1	15	47	9	0	2	29	31	10	0	0	28	31	13
<b>4º ANO</b>	0	0	27	45	12	0	0	35	41	8	0	0	38	33	13	0	0	17	45	22



Salientam-se os 4º anos onde, em qualquer uma das áreas de expressões, a percentagem de níveis negativos é nula. Apesar dos resultados apresentados serem muito semelhantes a expressão musical, só 2º ano regista uma percentagem de níveis negativos - 3,23%. Na expressão dramática também, nos 2º e 3º anos apresentam percentagens de níveis negativos, respetivamente, 1,61% e 1,39%. Na expressão plástica o 1º ano apresenta-se como o ano onde se verifica uma maior percentagem de níveis negativos – 8,93%. Na expressão físico-motora, todos os anos de escolaridade apresentam 100% de sucesso, à exceção do 1º ano que atinge uma percentagem de 98,21%

# ANÁLISE DOS RESULTADOS DA AVALIAÇÃO DO 1º PERÍODO

	ÁREA DE PROJETO					ESTUDO ACOMPANHADO					EDUCAÇÃO PARA A CIDADANIA				
	F	NS	S	B	MB	F	NS	S	B	MB	F	NS	S	B	MB
<b>1º ANO</b>	0	3	34	15	4	0	3	27	18	8	0	2	19	26	9
<b>2º ANO</b>	1	9	17	31	4	1	3	24	28	6	0	0	14	42	6
<b>3º ANO</b>	0	0	26	36	10	0	0	14	48	10	0	3	22	37	10
<b>4º ANO</b>	0	0	25	43	16	0	2	19	40	23	0	2	23	38	21

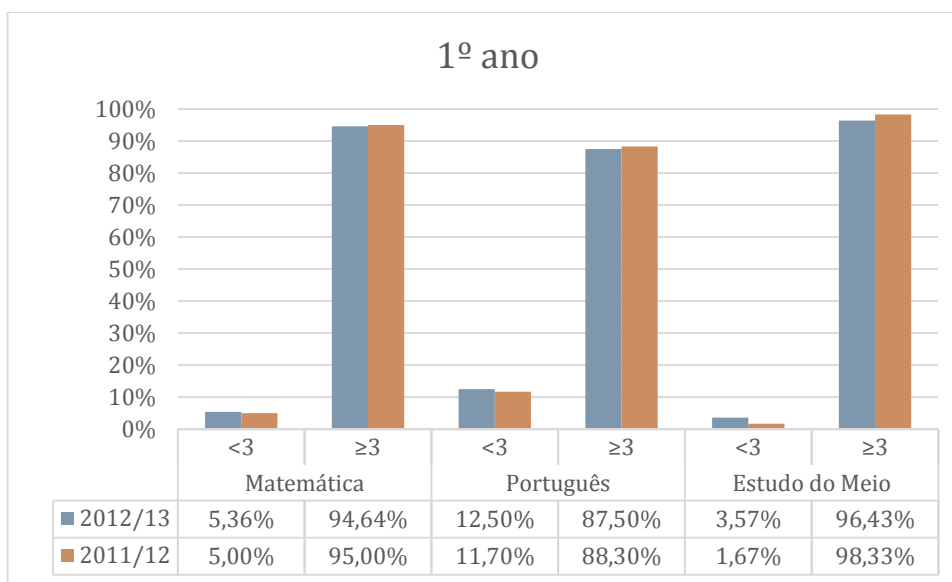


Verifica-se na área de projeto que o 3º e 4º ano tem sucesso pleno e que o 2º ano tem a maior percentagem de níveis negativos, 16,13%. No estudo acompanhado, só o 3º ano tem sucesso pleno e a maior percentagem de níveis negativos é apresentada pelo 2º ano – 6,45%. Em educação para a cidadania, o sucesso pleno é atingido no 2º ano e a maior percentagem de níveis negativos verifica-se no 3º ano – 2,38%.

# ANÁLISE DOS RESULTADOS DA AVALIAÇÃO DO 1º PERÍODO

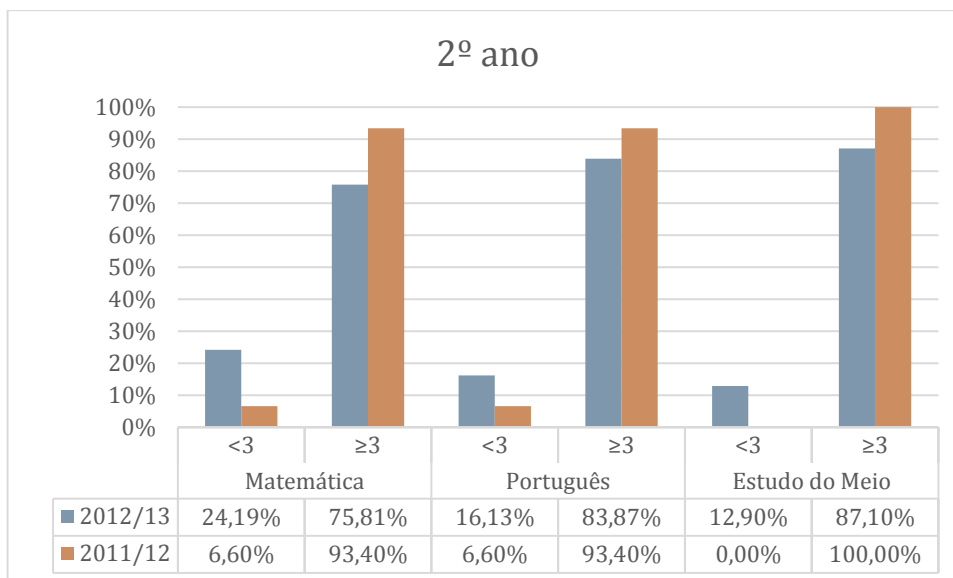
## 2. Comparação entre os dados internos de 2011/2012 e 2012/2013

		MATEMÁTICA		PORTUGUÊS		ESTUDO DO MEIO	
		<3	≥3	<3	≥3	<3	≥3
2012/13	1º	5,36%	94,64%	12,50%	87,50%	3,57%	96,43%
2011/12	Ano	5,00%	95,00%	11,70%	88,30%	1,67%	98,33%
2012/13	2º	24,19%	75,81%	16,13%	83,87%	12,90%	87,10%
2011/12	Ano	6,60%	93,40%	6,60%	93,40%	0,00%	100,00%
2012/13	3º	13,89%	86,11%	4,17%	95,83%	1,39%	98,61%
2011/12	Ano	8,30%	91,70%	9,50%	90,50%	1,19%	98,81%
2012/13	4º	9,52%	90,48%	11,90%	88,10%	2,38%	97,62%
2011/12	Ano	4,80%	95,20%	6,50%	93,50%	1,61%	98,39%

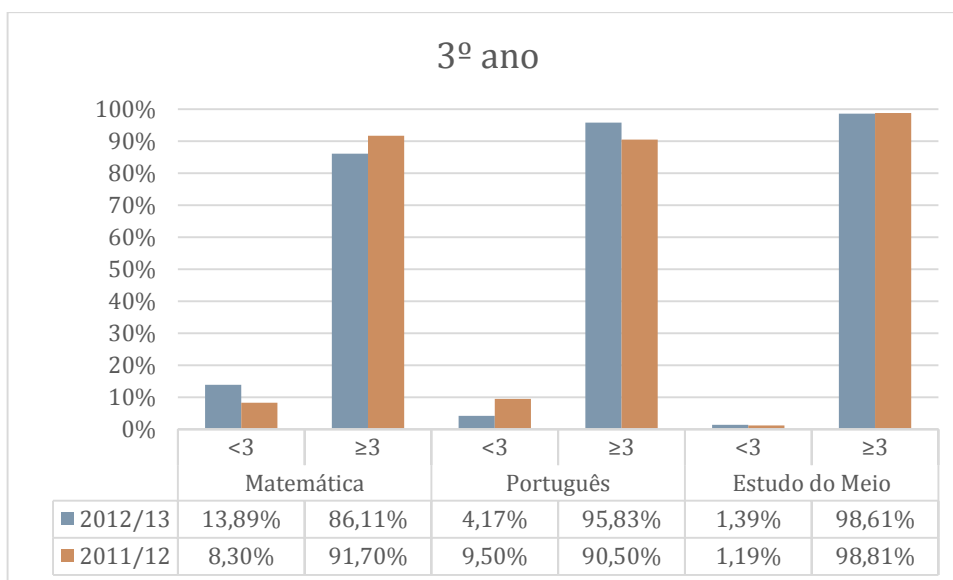


Comparativamente ao ano letivo 2011/12, no ano letivo 2012/13 o nível de sucesso foi sempre inferior nas três áreas com diferenças que se situam entre os 0,36% e 1,9%, respetivamente a matemática e a estudo do meio.

# ANÁLISE DOS RESULTADOS DA AVALIAÇÃO DO 1º PERÍODO

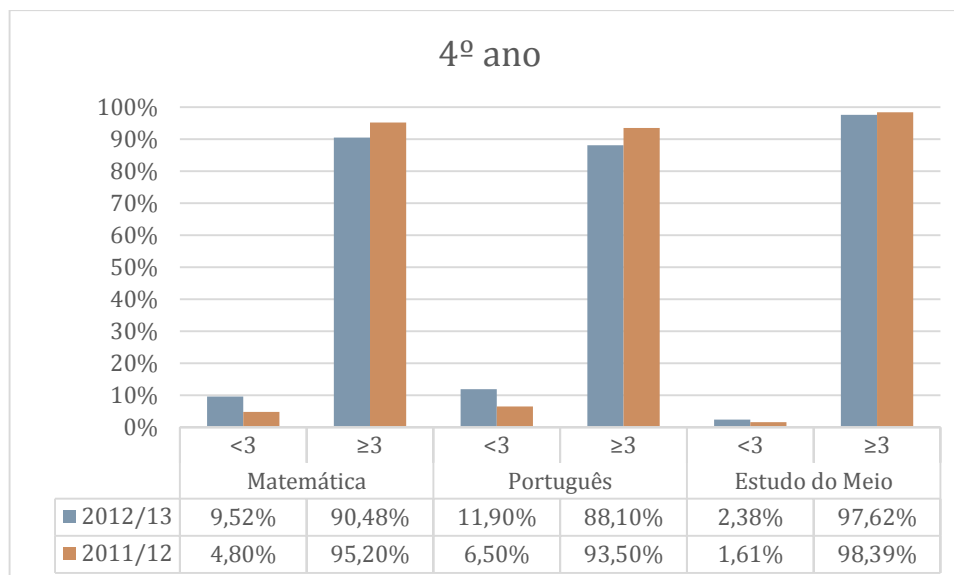


No 2º ano o nível de sucesso verificado neste ano letivo é sempre inferior ao ano letivo 2011/12. As diferenças situam-se entre 9,53% a português e 17,59% a matemática.



No português a percentagem de sucesso é superior à do ano letivo 2011/12, em cerca de 5,33%, contrariando a tendência das restantes áreas. As diferenças verificadas situam-se em percentagens que variam entre 0,2% a estudo do meio e 5,59% a matemática.

# ANÁLISE DOS RESULTADOS DA AVALIAÇÃO DO 1º PERÍODO



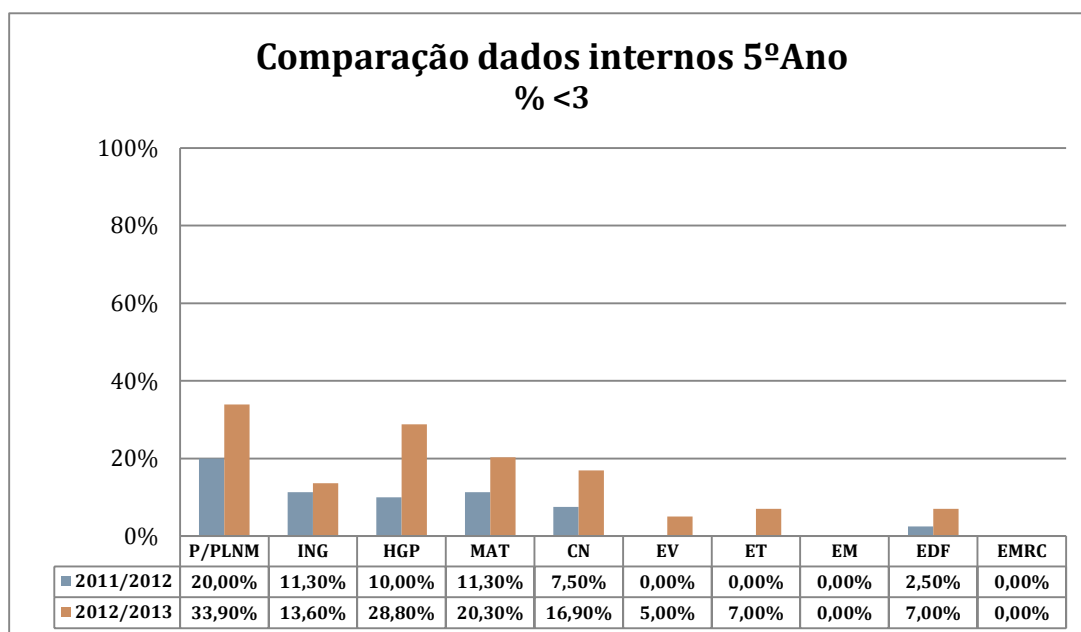
Comparativamente a 2011/12, as percentagens de sucesso são sempre inferiores. As diferenças variam entre 0,77% a estudo do meio e 5,40% a português.

# ANÁLISE DOS RESULTADOS DA AVALIAÇÃO DO 1º PERÍODO

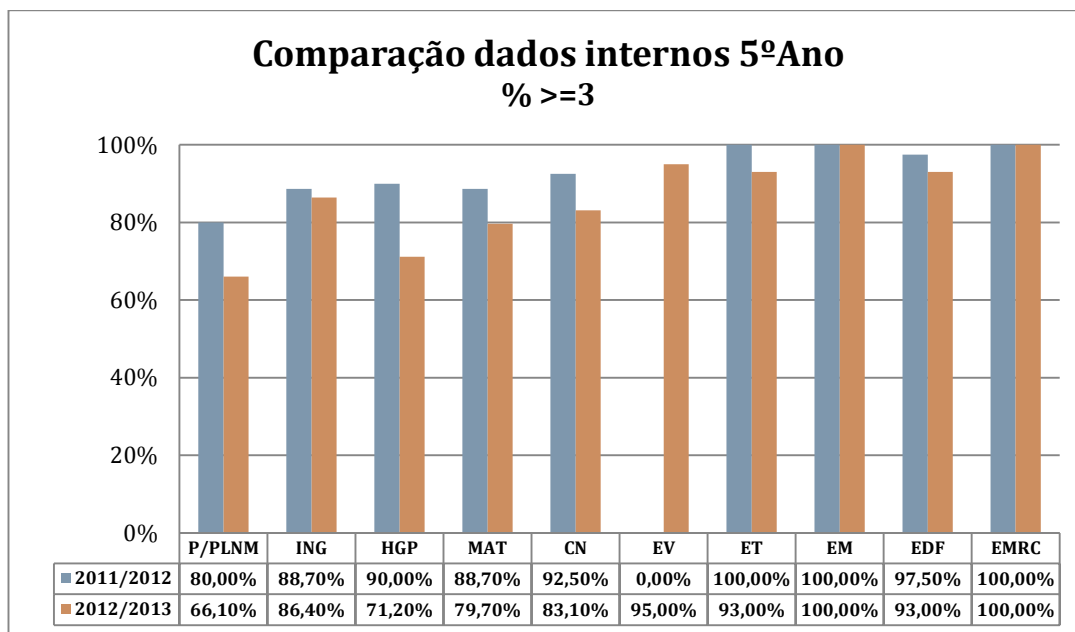
## SEGUNDO E TERCEIRO CICLOS

### 1. Comparação entre os dados internos de 2011/2012 e 2012/2013

Disciplinas	5º ANO			
	2011/2012 (Nº alunos 80)		2012/2013 (Nº alunos 59)	
	% <3	% ≥3	% <3	% ≥3
<b>PT/PLNM</b>	20,00%	80,00%	33,90%	66,10%
<b>ING</b>	11,30%	88,70%	13,60%	86,40%
<b>HGP</b>	10,00%	90,00%	28,80%	71,20%
<b>MAT</b>	11,30%	88,70%	20,30%	79,70%
<b>CN</b>	7,50%	92,50%	16,90%	83,10%
<b>EV</b>	0,00%	0,00%	5,00%	95,00%
<b>ET</b>	0,00%	100,00%	7,00%	93,00%
<b>EM</b>	0,00%	100,00%	0,00%	100,00%
<b>EDF</b>	2,50%	97,50%	7,00%	93,00%
<b>EMRC</b>	0,00%	100,00%	0,00%	100,00%



# ANÁLISE DOS RESULTADOS DA AVALIAÇÃO DO 1º PERÍODO

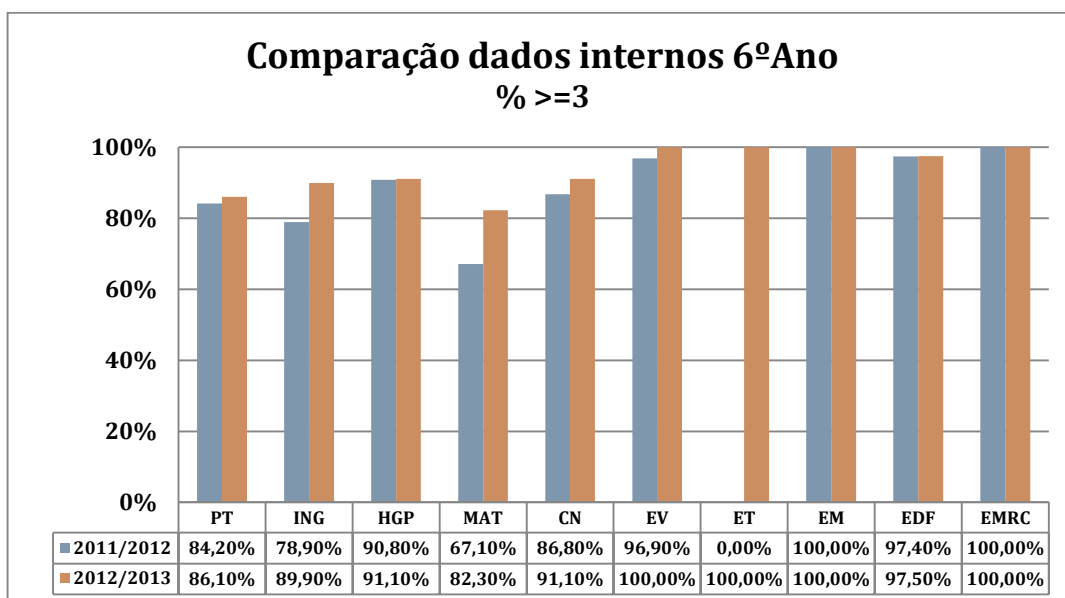
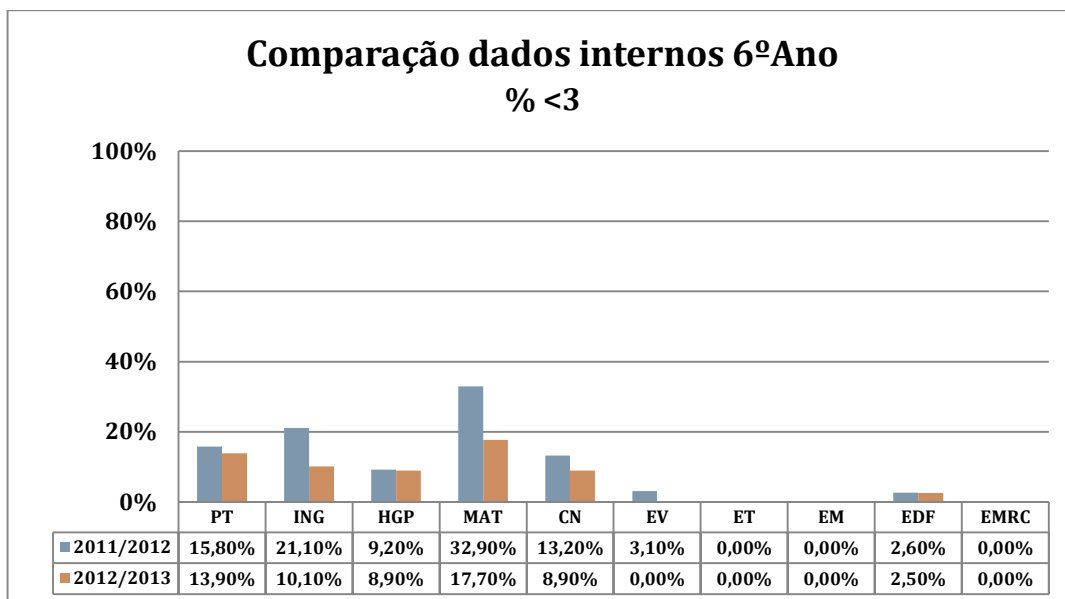


Com a exceção das disciplinas de Educação Musical e EMRC, em que se mantém o sucesso pleno, em todas as outras disciplinas se verificou um decréscimo e, na maioria dos casos, de forma bastante significativa.

## 6º ANO

Disciplinas	2011/2012 (Nº alunos 80)		2012/2013 (Nº alunos 79)	
	% <3	% >=3	% <3	% >=3
	<b>PT</b>	15,80%	84,20%	13,90%
<b>ING</b>	21,10%	78,90%	10,10%	89,90%
<b>HGP</b>	9,20%	90,80%	8,90%	91,10%
<b>MAT</b>	32,90%	67,10%	17,70%	82,30%
<b>CN</b>	13,20%	86,80%	8,90%	91,10%
<b>EV</b>	3,10%	96,90%	0,00%	100,00%
<b>ET</b>	0,00%	0,00%	0,00%	100,00%
<b>EM</b>	0,00%	100,00%	0,00%	100,00%
<b>EDF</b>	2,60%	97,40%	2,50%	97,50%
<b>EMRC</b>	0,00%	100,00%	0,00%	100,00%

# ANÁLISE DOS RESULTADOS DA AVALIAÇÃO DO 1º PERÍODO



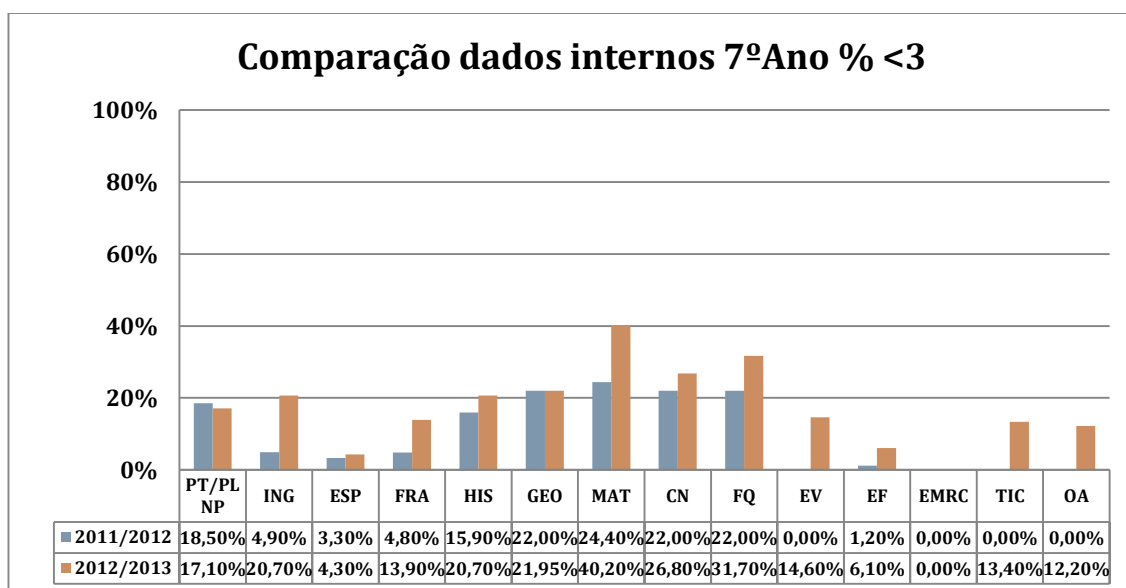
Na esmagadora maioria das disciplinas verifica-se um acréscimo nas taxas de sucesso, sendo os casos mais significativos Inglês e Matemática.



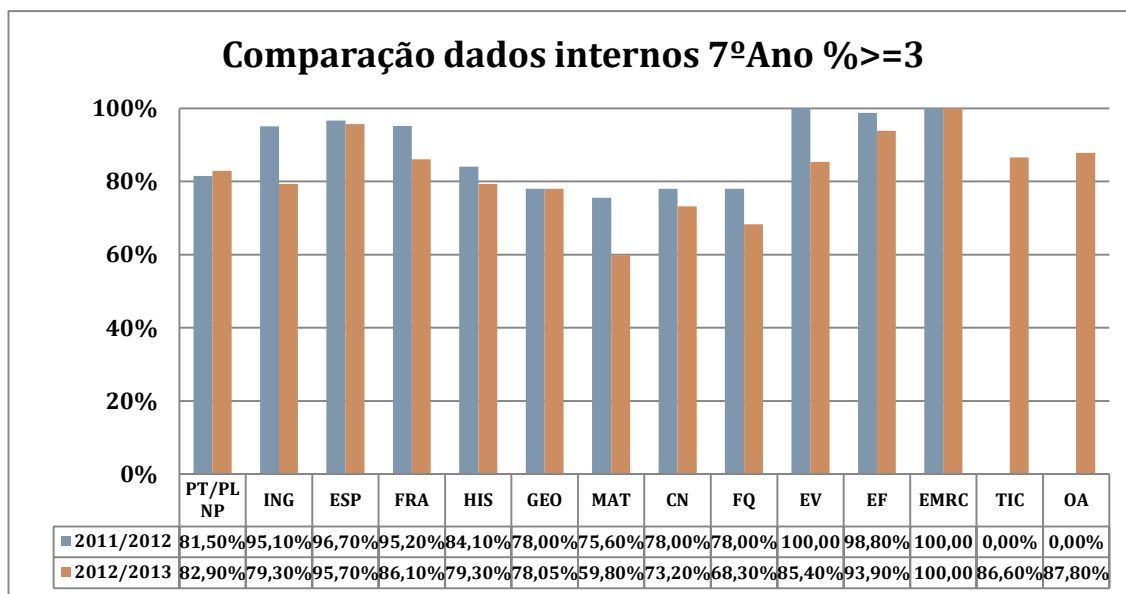
# ANÁLISE DOS RESULTADOS DA AVALIAÇÃO DO 1º PERÍODO

## 7º ANO

Disciplinas	2011/2012 (Nº alunos 80)		2012/2013 (Nº alunos 82)	
	% <3	% >=3	% <3	% >=3
	<b>PT/PLNP</b>	18,50%	81,50%	17,10%
<b>ING</b>	4,90%	95,10%	20,70%	79,30%
<b>ESP</b>	3,30%	96,70%	4,30%	95,70%
<b>FRA</b>	4,80%	95,20%	13,90%	86,10%
<b>HIS</b>	15,90%	84,10%	20,70%	79,30%
<b>GEO</b>	22,00%	78,00%	21,95%	78,05%
<b>MAT</b>	24,40%	75,60%	40,20%	59,80%
<b>CN</b>	22,00%	78,00%	26,80%	73,20%
<b>FQ</b>	22,00%	78,00%	31,70%	68,30%
<b>EV</b>	0,00%	100,00%	14,60%	85,40%
<b>EF</b>	1,20%	98,80%	6,10%	93,90%
<b>EMRC</b>	0,00%	100,00%	0,00%	100,00%
<b>TIC</b>	0,00%	0,00%	13,40%	86,60%
<b>OA</b>	0,00%	0,00%	12,20%	87,80%



# ANÁLISE DOS RESULTADOS DA AVALIAÇÃO DO 1º PERÍODO



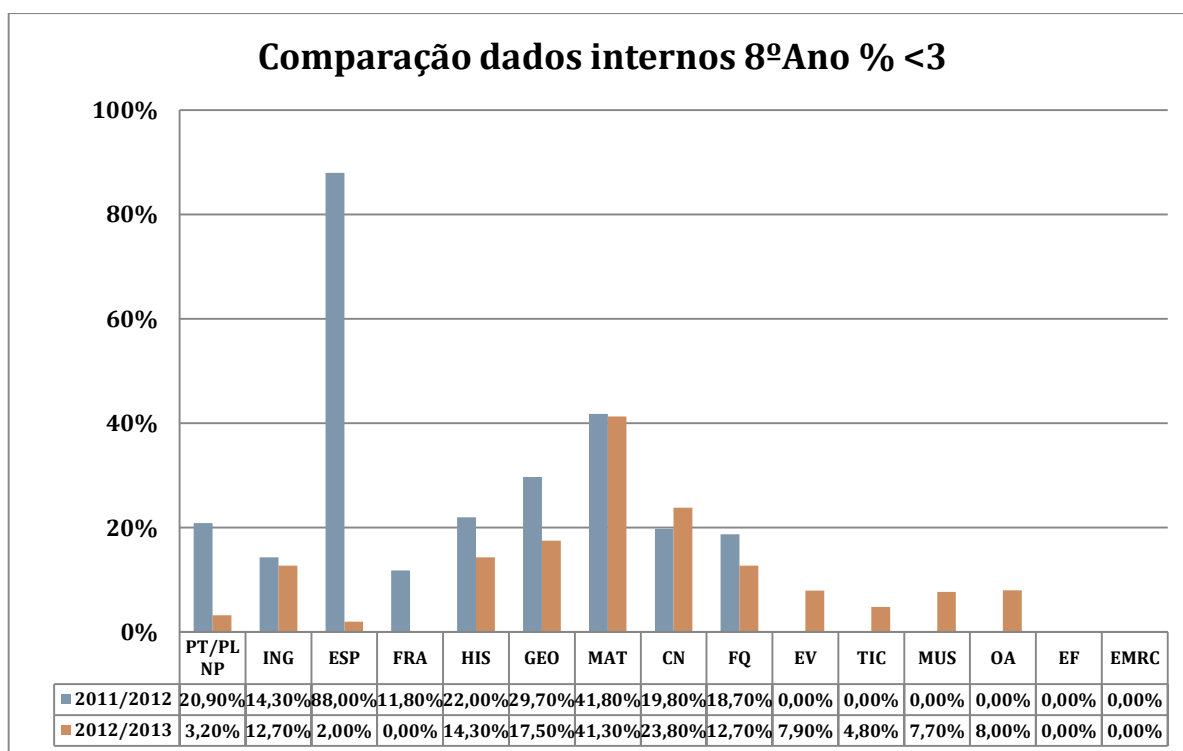
Na disciplina de Espanhol o número de alunos inscritos, não contabilizando os NEE é de 46. Na disciplina de Francês o número de alunos inscritos, não contabilizando os NEE é de 36. Na disciplina de Oficina de Artes o número de alunos inscritos, não contabilizando os NEE é de 74.

As taxas de sucesso, com exceção para a disciplina de Língua Portuguesa em que se verificou um ligeiro acréscimo, diminuíram, com particular relevância nas disciplinas de Inglês e Matemática.

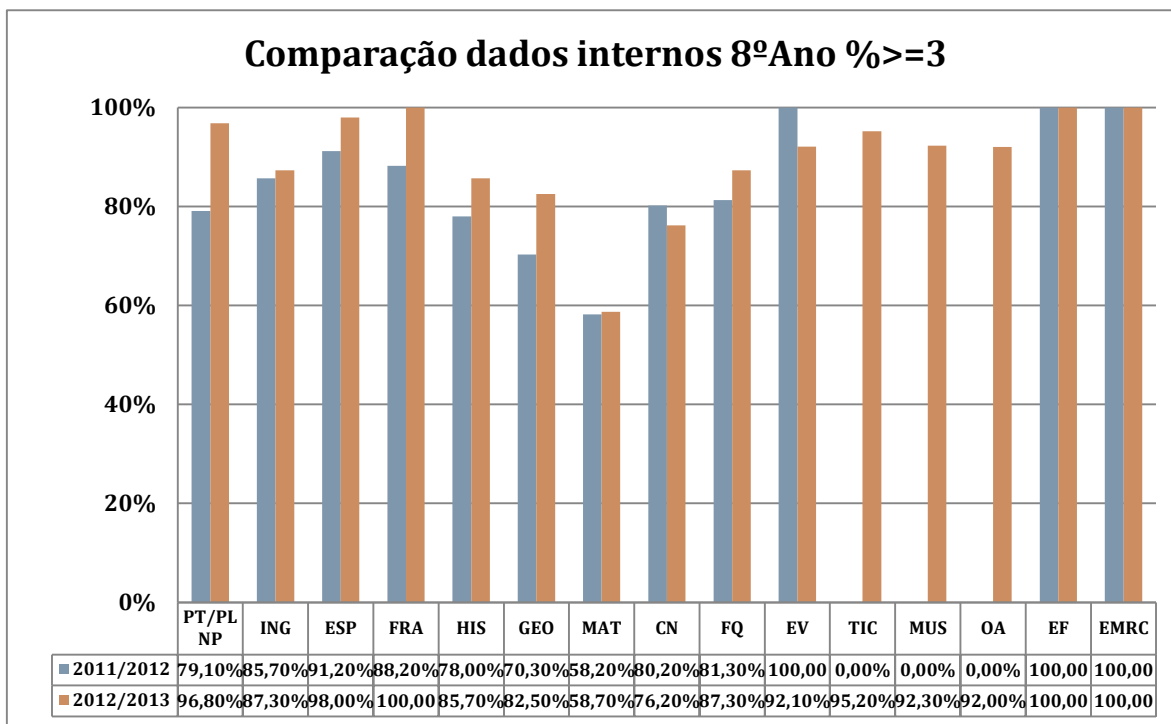
# ANÁLISE DOS RESULTADOS DA AVALIAÇÃO DO 1º PERÍODO

## 8º ANO

Disciplinas	2011/2012 (Nº alunos 75)		2012/2013 (Nº alunos 63)	
	% <3	% >=3	% <3	% >=3
	<b>PT/PLNP</b>	20,90%	79,10%	3,20%
<b>ING</b>	14,30%	85,70%	12,70%	87,30%
<b>ESP</b>	88,00%	91,20%	2,00%	98,00%
<b>FRA</b>	11,80%	88,20%	0,00%	100,00%
<b>HIS</b>	22,00%	78,00%	14,30%	85,70%
<b>GEO</b>	29,70%	70,30%	17,50%	82,50%
<b>MAT</b>	41,80%	58,20%	41,30%	58,70%
<b>CN</b>	19,80%	80,20%	23,80%	76,20%
<b>FQ</b>	18,70%	81,30%	12,70%	87,30%
<b>EV</b>	0,00%	100,00%	7,90%	92,10%
<b>TIC</b>	0,00%	0,00%	4,80%	95,20%
<b>MUS</b>	0,00%	0,00%	7,70%	92,30%
<b>OA</b>	0,00%	0,00%	8,00%	92,00%
<b>EF</b>	0,00%	100,00%	0,00%	100,00%
<b>EMRC</b>	0,00%	100,00%	0,00%	100,00%



# ANÁLISE DOS RESULTADOS DA AVALIAÇÃO DO 1º PERÍODO

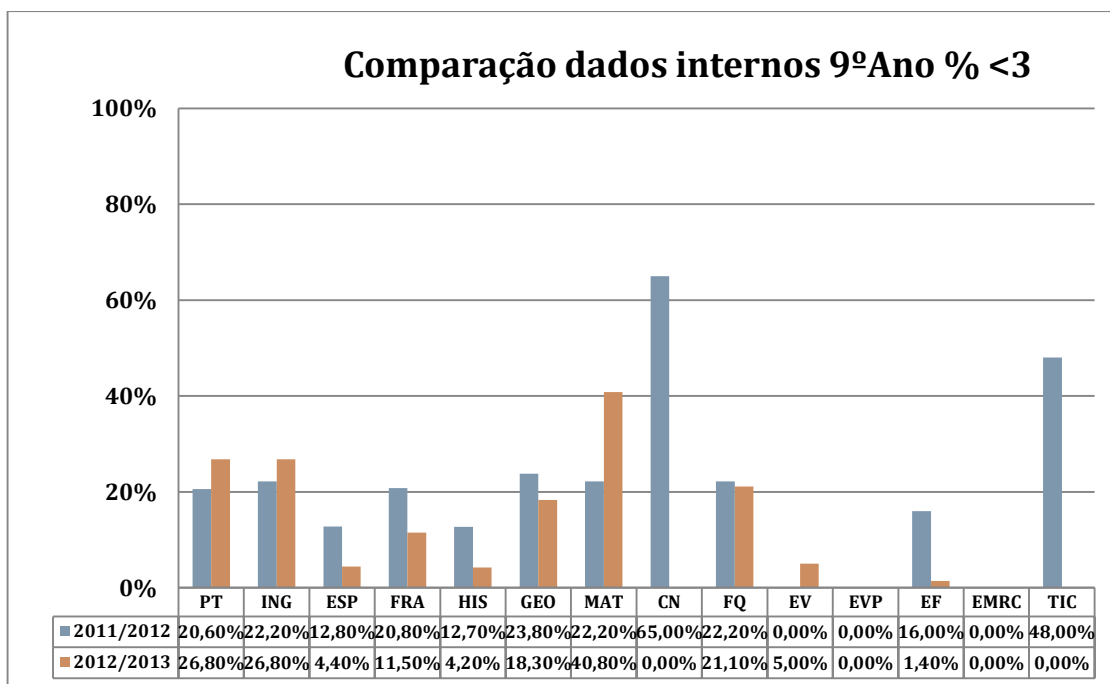


Na disciplina de Espanhol o número de alunos inscritos, não contabilizando os NEE é de 50. Na disciplina de Francês o número de alunos inscritos, não contabilizando os NEE é de 13. Na disciplina de Oficina de Artes o número de alunos inscritos, não contabilizando os NEE é de 50. Na disciplina de Música o número de alunos inscritos, não contabilizando os NEE é de 13. Apenas nas disciplinas de Ciências Naturais e Educação Visual se verifica um decréscimo na taxa de sucesso. Nas restantes, particularmente nas disciplinas de Língua Portuguesa e Francês, a amplitude de variação positiva é significativa.

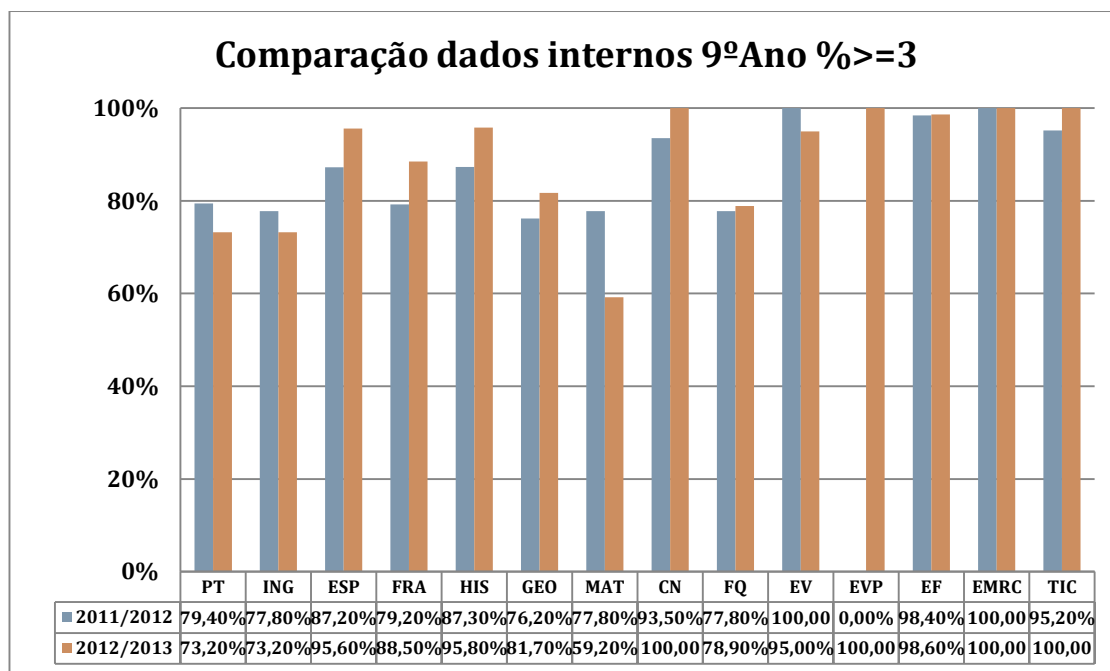
# ANÁLISE DOS RESULTADOS DA AVALIAÇÃO DO 1º PERÍODO

## 9º ANO

Disciplinas	2011/2012 (Nº alunos 82)		2012/2013 (Nº alunos 71)	
	% <3	% >=3	% <3	% >=3
	<b>PT</b>	20,60%	79,40%	26,80%
<b>ING</b>	22,20%	77,80%	26,80%	73,20%
<b>ESP</b>	12,80%	87,20%	4,40%	95,60%
<b>FRA</b>	20,80%	79,20%	11,50%	88,50%
<b>HIS</b>	12,70%	87,30%	4,20%	95,80%
<b>GEO</b>	23,80%	76,20%	18,30%	81,70%
<b>MAT</b>	22,20%	77,80%	40,80%	59,20%
<b>CN</b>	65,00%	93,50%	0,00%	100,00%
<b>FQ</b>	22,20%	77,80%	21,10%	78,90%
<b>EV</b>	0,00%	100,00%	5,00%	95,00%
<b>EVP</b>	0,00%	0,00%	0,00%	100,00%
<b>EF</b>	16,00%	98,40%	1,40%	98,60%
<b>EMRC</b>	0,00%	100,00%	0,00%	100,00%
<b>TIC</b>	48,00%	95,20%	0,00%	100,00%



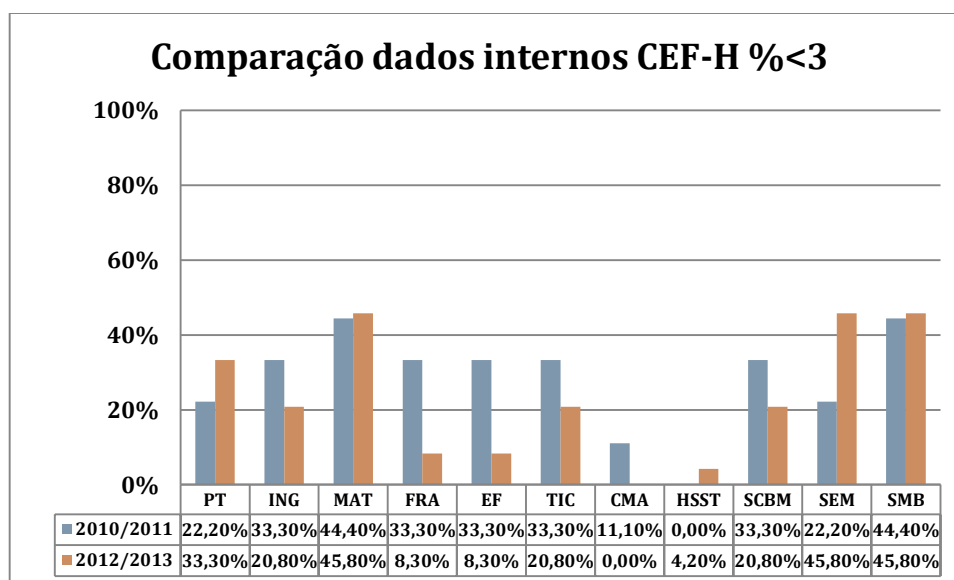
# ANÁLISE DOS RESULTADOS DA AVALIAÇÃO DO 1º PERÍODO



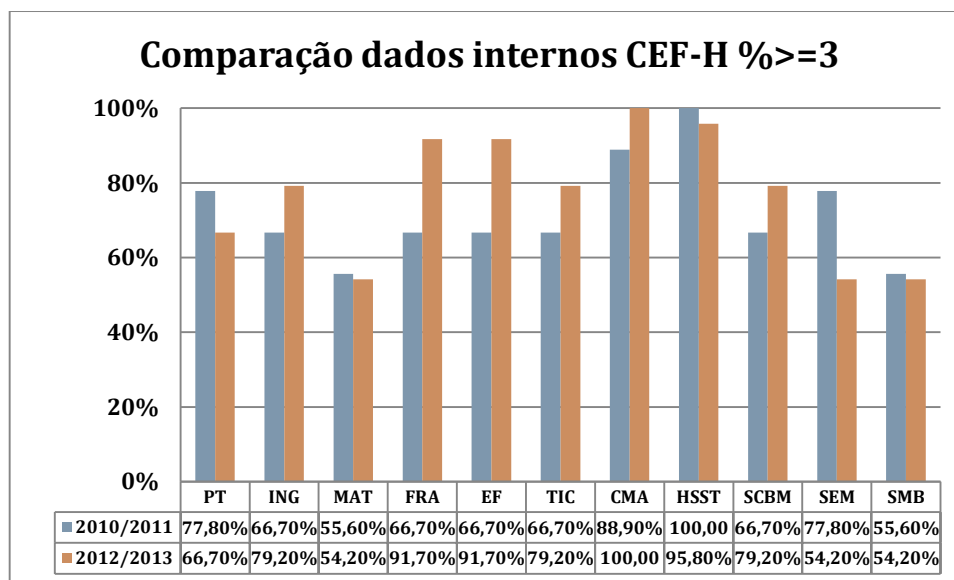
Na disciplina de Espanhol o número de alunos inscritos, não contabilizando os NEE é de 45. Na disciplina de Francês o número de alunos inscritos, não contabilizando os NEE é de 26. Na disciplina de Educação Visual o número de alunos inscritos, não contabilizando os NEE é de 60. Na disciplina de Educação Visuo-Plástica o número de alunos inscritos, não contabilizando os NEE é de 11. Verifica-se uma repartição mais equilibrada nas variações positivas e negativas das taxas de sucesso, se bem que com predomínio para as primeiras. Nas variações positivas destacam-se as disciplinas de Espanhol, Francês e História e, nas de sentido negativo, Matemática.

# ANÁLISE DOS RESULTADOS DA AVALIAÇÃO DO 1º PERÍODO

<b>CEF - HOTELARIA</b>				
<b>Disciplinas</b>	<b>2010/2011</b>		<b>2012/2013</b>	
	<b>(Nº alunos 19)</b>		<b>(Nº alunos 24)</b>	
	<b>% &lt;3</b>	<b>% &gt;=3</b>	<b>% &lt;3</b>	<b>% &gt;=3</b>
<b>PT</b>	22,20%	77,80%	33,30%	66,70%
<b>ING</b>	33,30%	66,70%	20,80%	79,20%
<b>MAT</b>	44,40%	55,60%	45,80%	54,20%
<b>FRA</b>	33,30%	66,70%	8,30%	91,70%
<b>EF</b>	33,30%	66,70%	8,30%	91,70%
<b>TIC</b>	33,30%	66,70%	20,80%	79,20%
<b>CMA</b>	11,10%	88,90%	0,00%	100,00%
<b>HSST</b>	0,00%	100,00%	4,20%	95,80%
<b>SCBM</b>	33,30%	66,70%	20,80%	79,20%
<b>SEM</b>	22,20%	77,80%	45,80%	54,20%
<b>SMB</b>	44,40%	55,60%	45,80%	54,20%



# ANÁLISE DOS RESULTADOS DA AVALIAÇÃO DO 1º PERÍODO



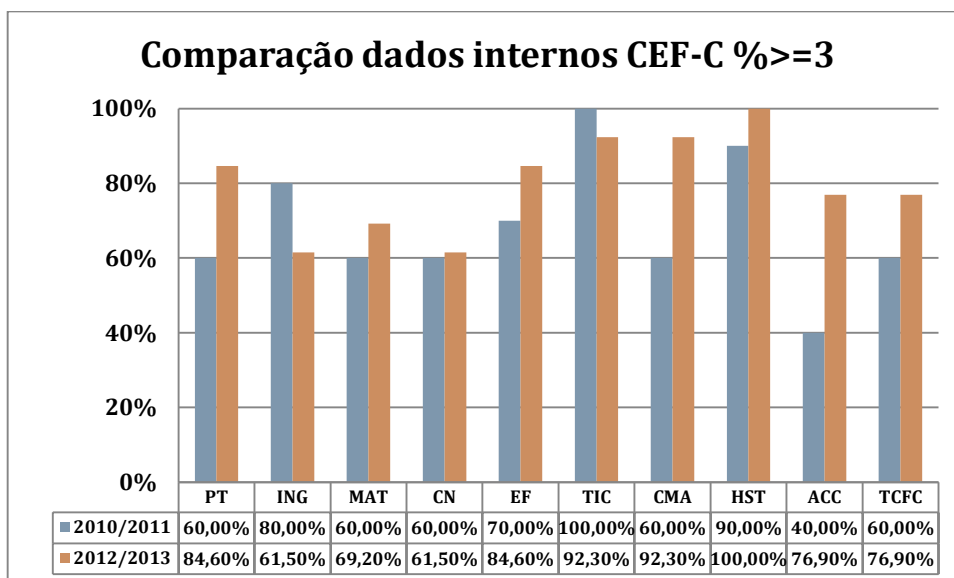
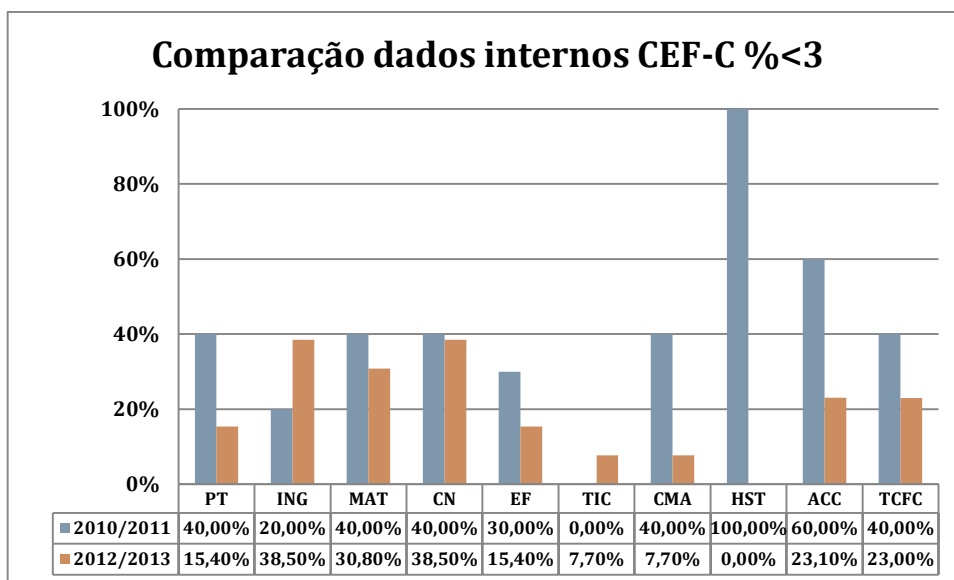
A comparação apresenta uma repartição quase idêntica entre variações positivas e negativas, com ligeira vantagem para as primeiras. Nas variações positivas de realçar as disciplinas de Francês e Educação Física e, nas negativas, Português e SEM.

## CEF - CUIDADOS DA ESTÉTICA DO CABELO

Disciplinas	2010/2011		2012/2013	
	(Nº alunos 10)		(Nº alunos 13)	
	% <3	% >=3	% <3	% >=3
<b>PT</b>	40,00%	60,00%	15,40%	84,60%
<b>ING</b>	20,00%	80,00%	38,50%	61,50%
<b>MAT</b>	40,00%	60,00%	30,80%	69,20%
<b>CN</b>	40,00%	60,00%	38,50%	61,50%
<b>EF</b>	30,00%	70,00%	15,40%	84,60%
<b>TIC</b>	0,00%	100,00%	7,70%	92,30%
<b>CMA</b>	40,00%	60,00%	7,70%	92,30%
<b>HST</b>	100,00%	90,00%	0,00%	100,00%
<b>ACC</b>	60,00%	40,00%	23,10%	76,90%
<b>TCFC</b>	40,00%	60,00%	23,00%	76,90%



# ANÁLISE DOS RESULTADOS DA AVALIAÇÃO DO 1º PERÍODO



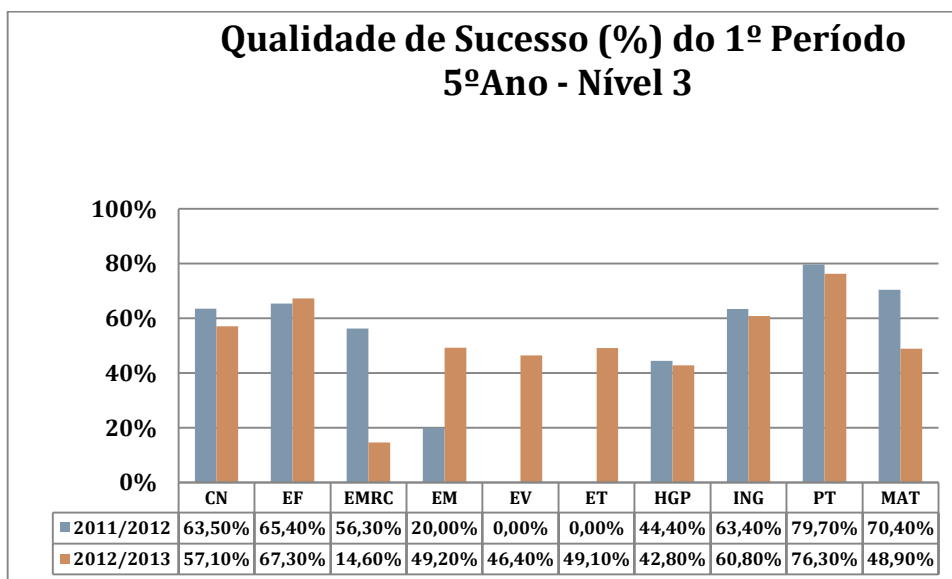
Das dez disciplinas, oito apresentam variações positivas nas taxas de sucesso, na maioria dos casos com amplitude significativa.

# ANÁLISE DOS RESULTADOS DA AVALIAÇÃO DO 1º PERÍODO

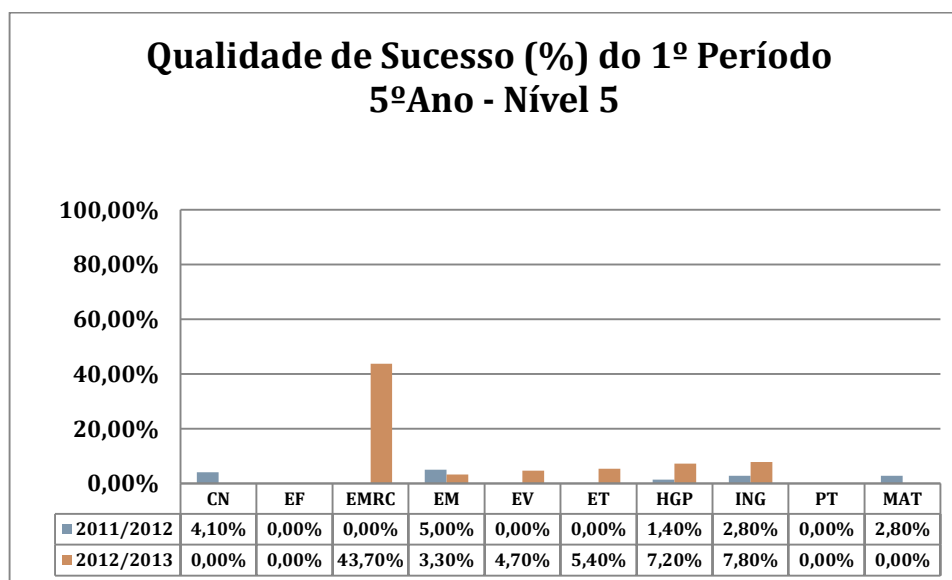
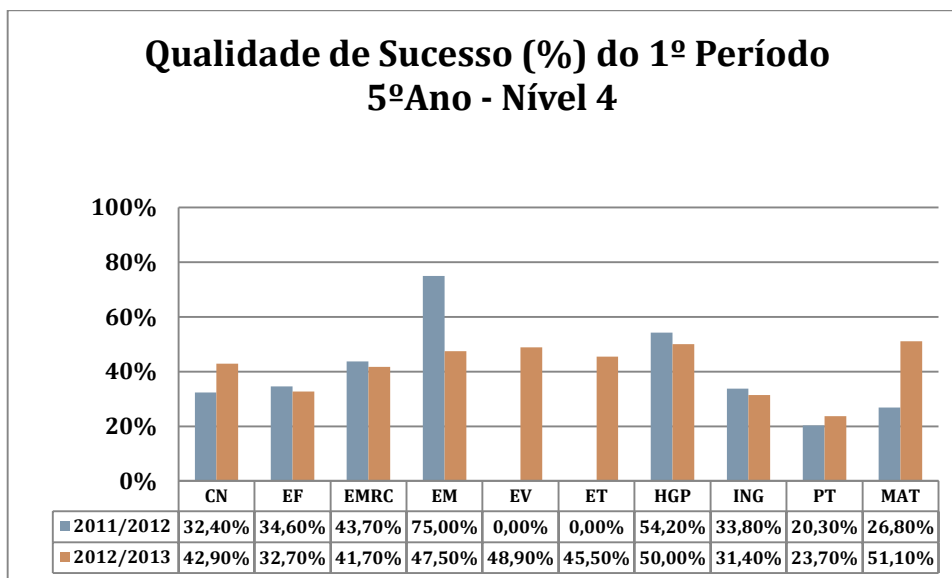
## 2. Análise comparativa dos níveis qualidade de sucesso (%) entre os anos letivos 2011/2012 e 2012/2013

### 5º ANO

Nível	2011-2012			2012-2013		
	3	4	5	3	4	5
<b>CN</b>	63,50%	32,40%	4,10%	57,10%	42,90%	0,00%
<b>EF</b>	65,40%	34,60%	0,00%	67,30%	32,70%	0,00%
<b>EMRC</b>	56,30%	43,70%	0,00%	14,60%	41,70%	43,70%
<b>EM</b>	20,00%	75,00%	5,00%	49,20%	47,50%	3,30%
<b>EV</b>	0,00%	0,00%	0,00%	46,40%	48,90%	4,70%
<b>ET</b>	0,00%	0,00%	0,00%	49,10%	45,50%	5,40%
<b>HGP</b>	44,40%	54,20%	1,40%	42,80%	50,00%	7,20%
<b>ING</b>	63,40%	33,80%	2,80%	60,80%	31,40%	7,80%
<b>PT</b>	79,70%	20,30%	0,00%	76,30%	23,70%	0,00%
<b>MAT</b>	70,40%	26,80%	2,80%	48,90%	51,10%	0,00%



# ANÁLISE DOS RESULTADOS DA AVALIAÇÃO DO 1º PERÍODO

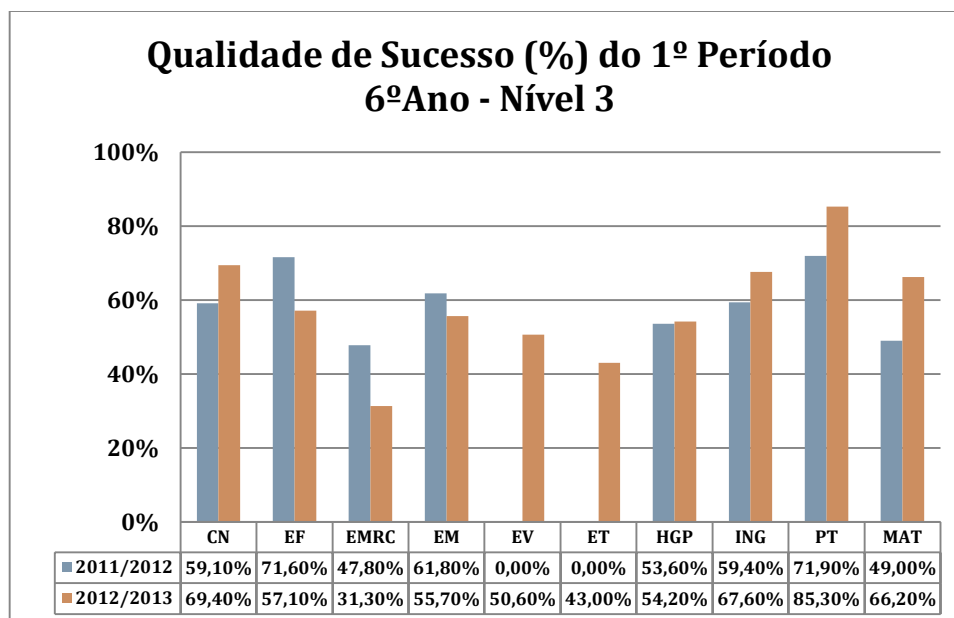


A qualidade de sucesso aumentou nas diversas disciplinas, à exceção de Educação Física e Educação Musical. De realçar o acréscimo da qualidade na disciplina de Matemática.

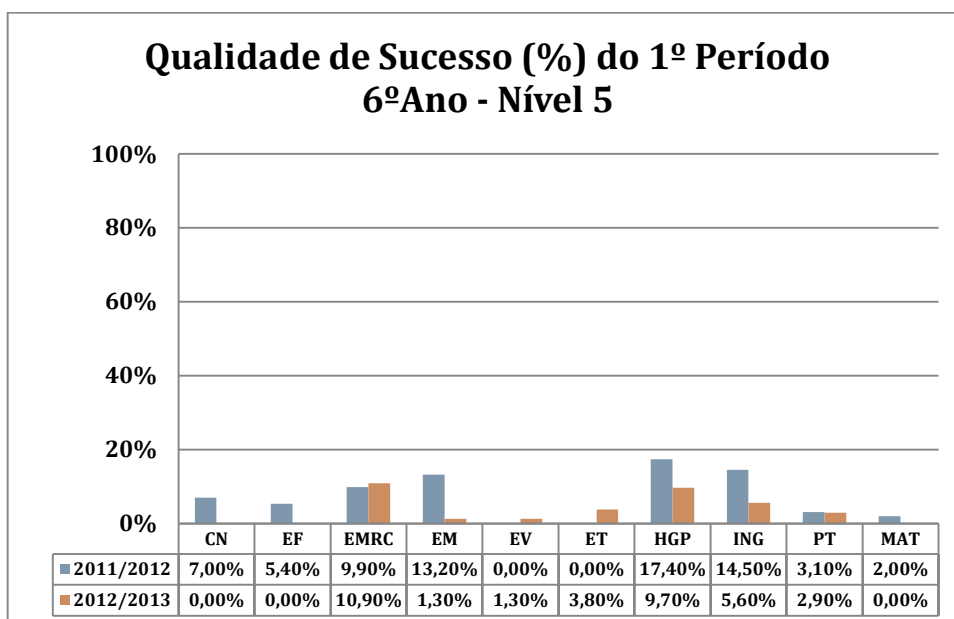
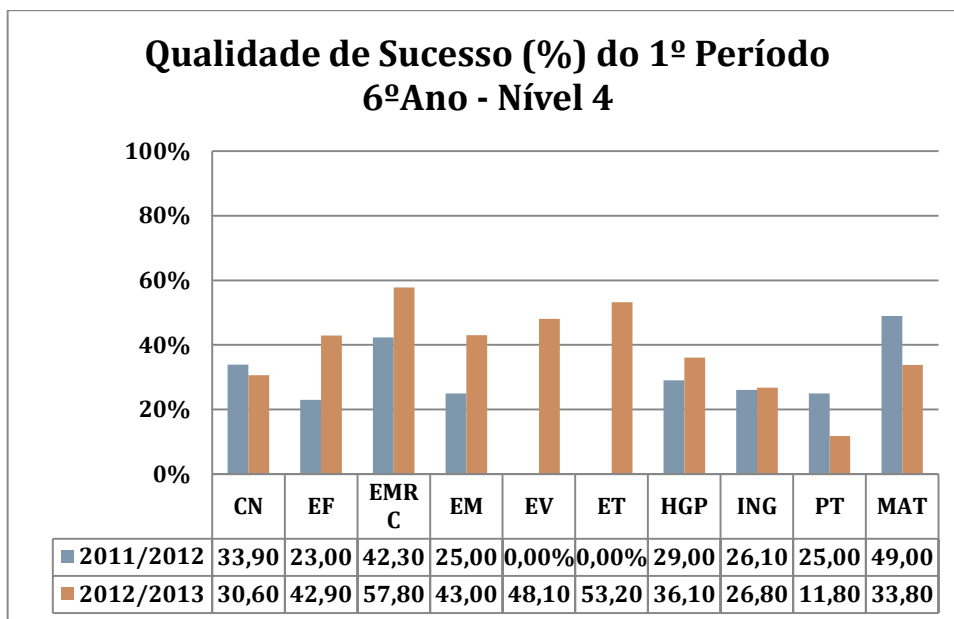
# ANÁLISE DOS RESULTADOS DA AVALIAÇÃO DO 1º PERÍODO

## 6º ANO

Nível	2011-2012			2012-2013		
	3	4	5	3	4	5
<b>CN</b>	59,10%	33,90%	7,00%	69,40%	30,60%	0,00%
<b>EF</b>	71,60%	23,00%	5,40%	57,10%	42,90%	0,00%
<b>EMRC</b>	47,80%	42,30%	9,90%	31,30%	57,80%	10,90%
<b>EM</b>	61,80%	25,00%	13,20%	55,70%	43,00%	1,30%
<b>EV</b>	0,00%	0,00%	0,00%	50,60%	48,10%	1,30%
<b>ET</b>	0,00%	0,00%	0,00%	43,00%	53,20%	3,80%
<b>HGP</b>	53,60%	29,00%	17,40%	54,20%	36,10%	9,70%
<b>ING</b>	59,40%	26,10%	14,50%	67,60%	26,80%	5,60%
<b>PT</b>	71,90%	25,00%	3,10%	85,30%	11,80%	2,90%
<b>MAT</b>	49,00%	49,00%	2,00%	66,20%	33,80%	0,00%



# ANÁLISE DOS RESULTADOS DA AVALIAÇÃO DO 1º PERÍODO

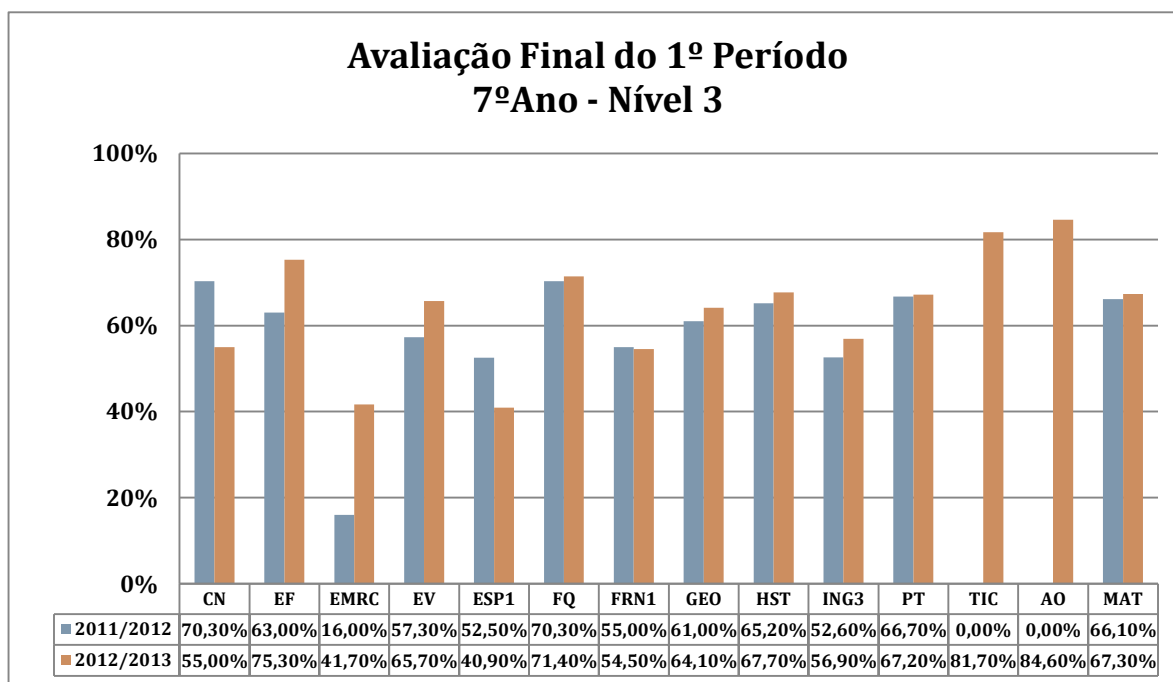


Apenas três disciplinas aumentaram a sua qualidade de sucesso. Nas disciplinas em que se verifica decréscimo, de realçar, pela sua amplitude, Português e Matemática.

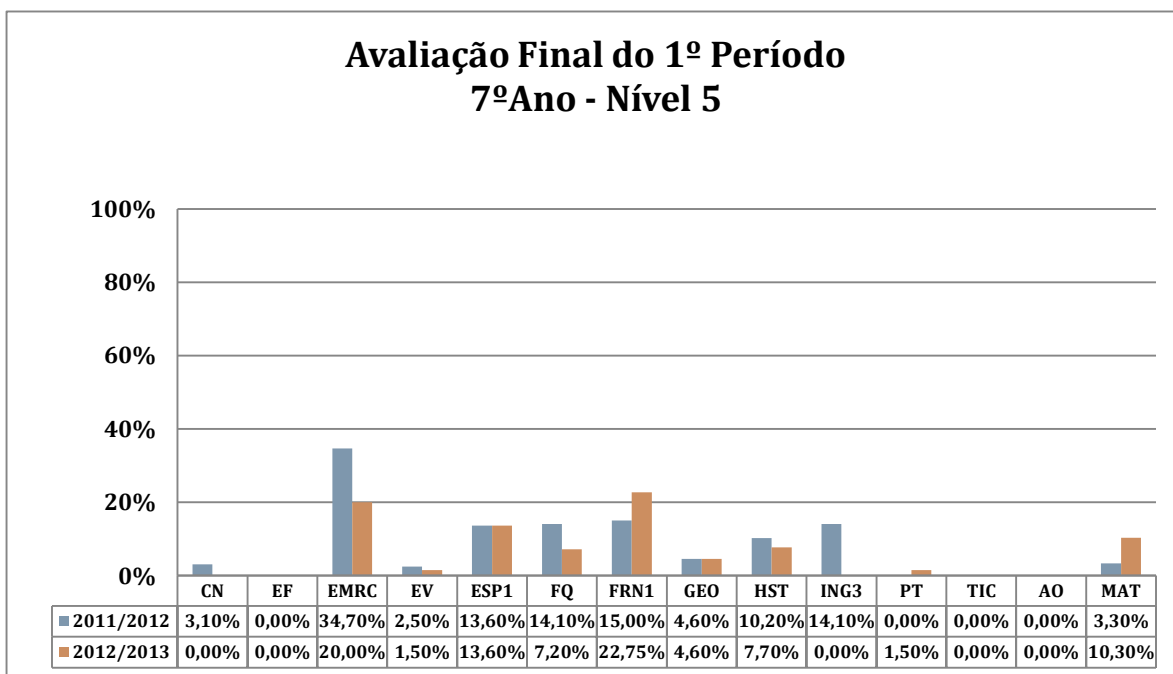
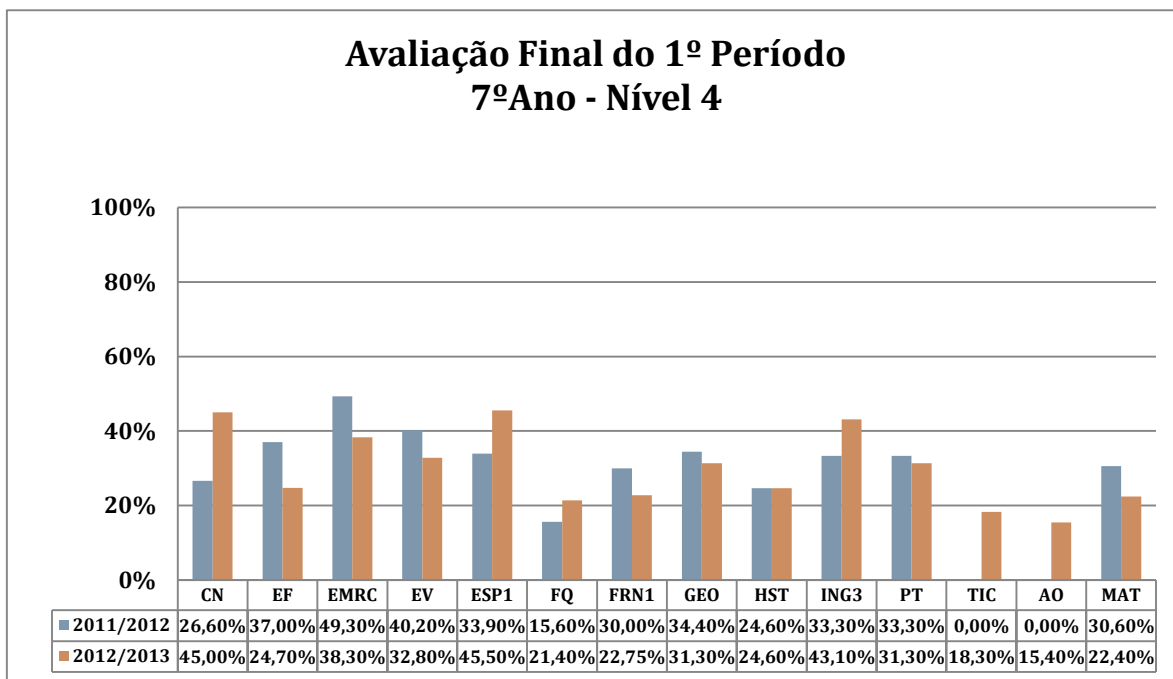
# ANÁLISE DOS RESULTADOS DA AVALIAÇÃO DO 1º PERÍODO

## 7º ANO

Nível	2011-2012			2012-2013		
	3	4	5	3	4	5
<b>CN</b>	70,30%	26,60%	3,10%	55,00%	45,00%	0,00%
<b>EF</b>	63,00%	37,00%	0,00%	75,30%	24,70%	0,00%
<b>EMRC</b>	16,00%	49,30%	34,70%	41,70%	38,30%	20,00%
<b>EV</b>	57,30%	40,20%	2,50%	65,70%	32,80%	1,50%
<b>ESP1</b>	52,50%	33,90%	13,60%	40,90%	45,50%	13,60%
<b>FQ</b>	70,30%	15,60%	14,10%	71,40%	21,40%	7,20%
<b>FRN1</b>	55,00%	30,00%	15,00%	54,50%	22,75%	22,75%
<b>GEO</b>	61,00%	34,40%	4,60%	64,10%	31,30%	4,60%
<b>HST</b>	65,20%	24,60%	10,20%	67,70%	24,60%	7,70%
<b>ING3</b>	52,60%	33,30%	14,10%	56,90%	43,10%	0,00%
<b>PT</b>	66,70%	33,30%	0,00%	67,20%	31,30%	1,50%
<b>TIC</b>	0,00%	0,00%	0,00%	81,70%	18,30%	0,00%
<b>AO</b>	0,00%	0,00%	0,00%	84,60%	15,40%	0,00%
<b>MAT</b>	66,10%	30,60%	3,30%	67,30%	22,40%	10,30%



# ANÁLISE DOS RESULTADOS DA AVALIAÇÃO DO 1º PERÍODO



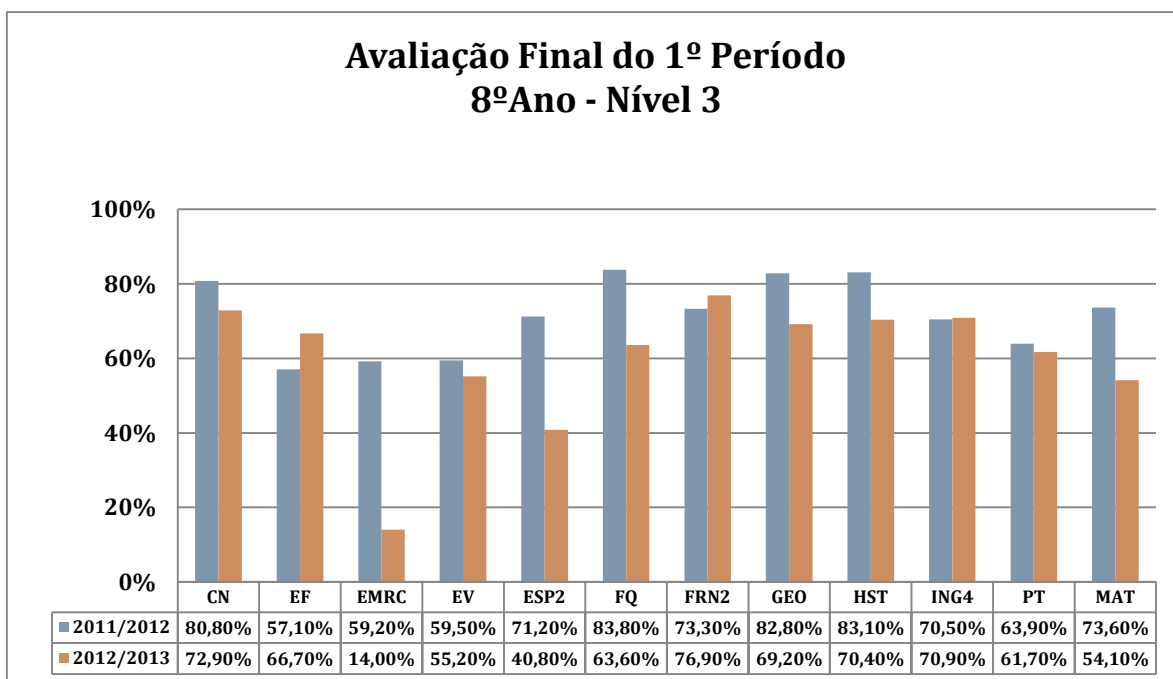
A maioria das disciplinas apresenta uma regressão na qualidade de sucesso, se bem que, genericamente, com pouco significado.

# ANÁLISE DOS RESULTADOS DA AVALIAÇÃO DO 1º PERÍODO

## 8º ANO

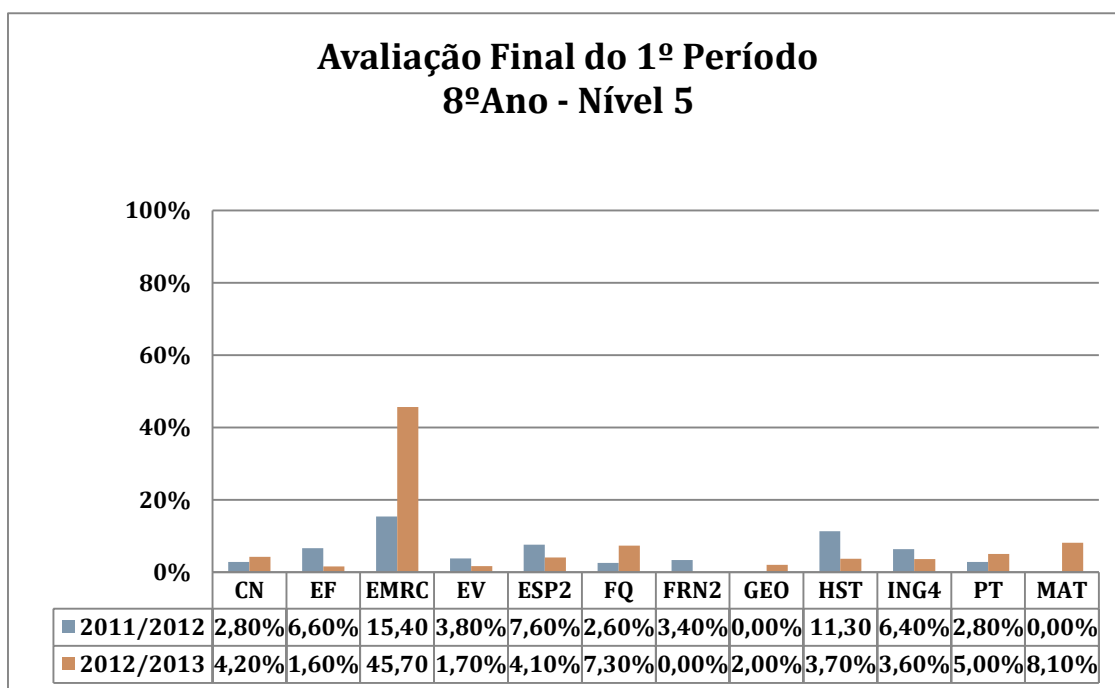
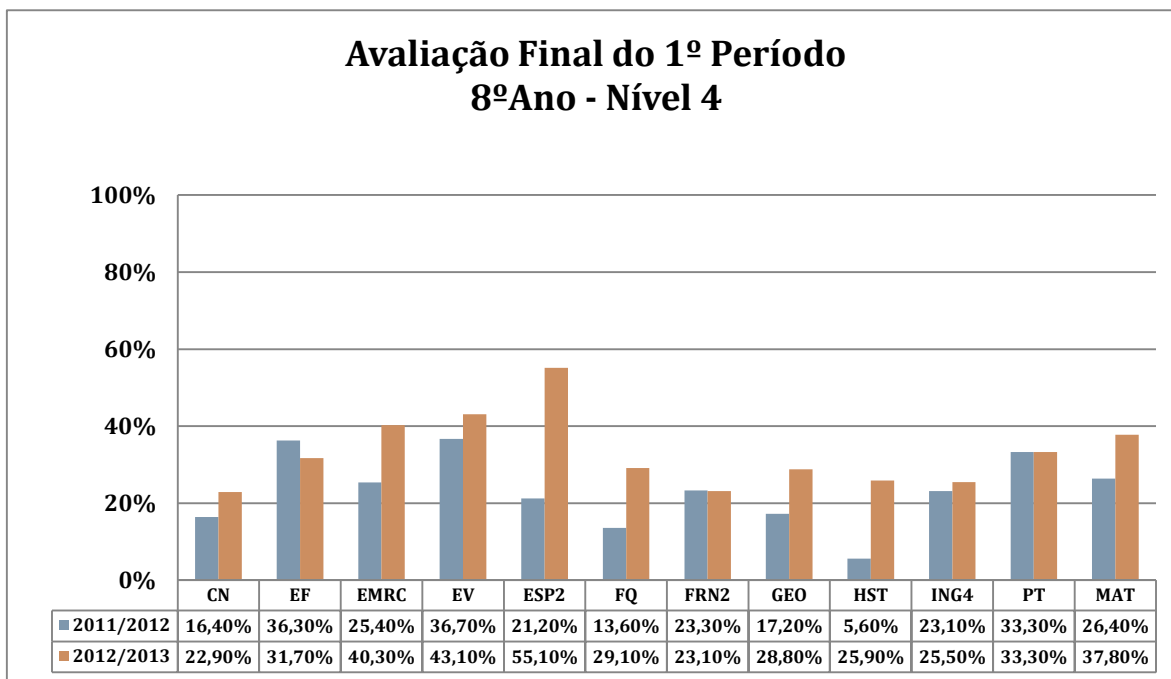
Nível	2011-2012			2012-2013		
	3	4	5	3	4	5
<b>CN</b>	80,80%	16,40%	2,80%	72,90%	22,90%	4,20%
<b>EF</b>	57,10%	36,30%	6,60%	66,70%	31,70%	1,60%
<b>EMRC</b>	59,20%	25,40%	15,40%	14,00%	40,30%	45,70%
<b>EV</b>	59,50%	36,70%	3,80%	55,20%	43,10%	1,70%
<b>ESP2</b>	71,20%	21,20%	7,60%	40,80%	55,10%	4,10%
<b>FQ</b>	83,80%	13,60%	2,60%	63,60%	29,10%	7,30%
<b>FRN2</b>	73,30%	23,30%	3,40%	76,90%	23,10%	0,00%
<b>GEO</b>	82,80%	17,20%	0,00%	69,20%	28,80%	2,00%
<b>HST</b>	83,10%	5,60%	11,30%	70,40%	25,90%	3,70%
<b>ING4</b>	70,50%	23,10%	6,40%	70,90%	25,50%	3,60%
<b>PT</b>	63,90%	33,30%	2,80%	61,70%	33,30%	5,00%
<b>MAT</b>	73,60%	26,40%	0,00%	54,10%	37,80%	8,10%

### Avaliação Final do 1º Período 8º Ano - Nível 3





# ANÁLISE DOS RESULTADOS DA AVALIAÇÃO DO 1º PERÍODO



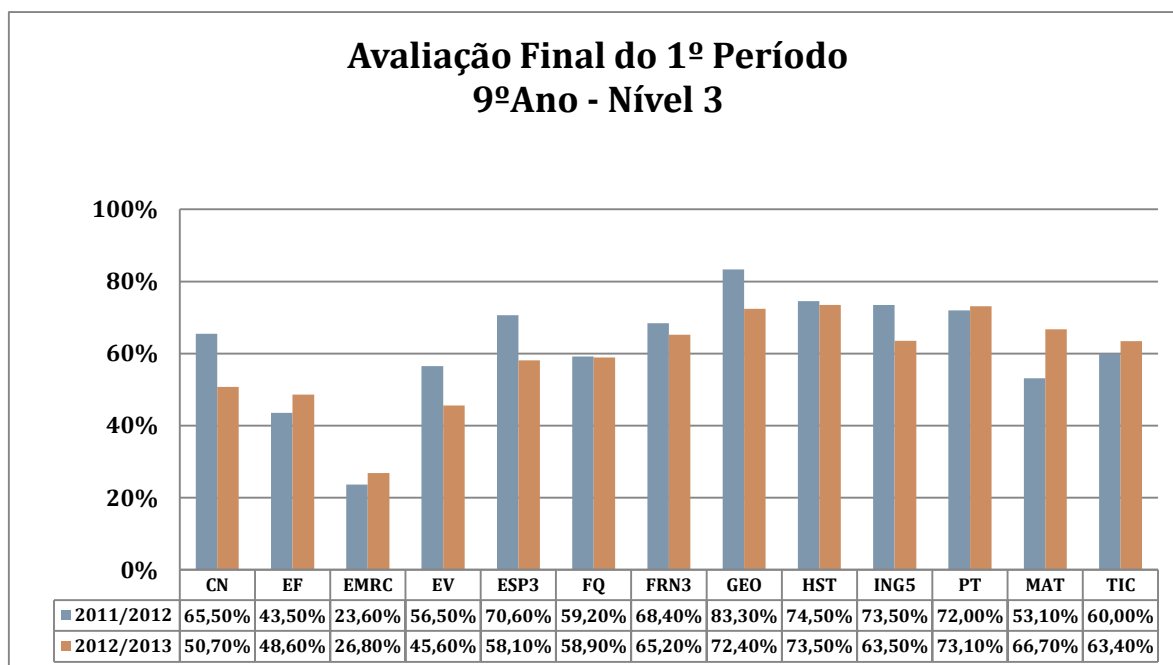
Uma maioria bastante significativa de disciplinas aumentou a qualidade de sucesso, com particular relevância para as disciplinas de Espanhol, Físico Química e Matemática. Nas disciplinas em que diminuiu a qualidade de sucesso, as variações são de reduzida amplitude.

# ANÁLISE DOS RESULTADOS DA AVALIAÇÃO DO 1º PERÍODO

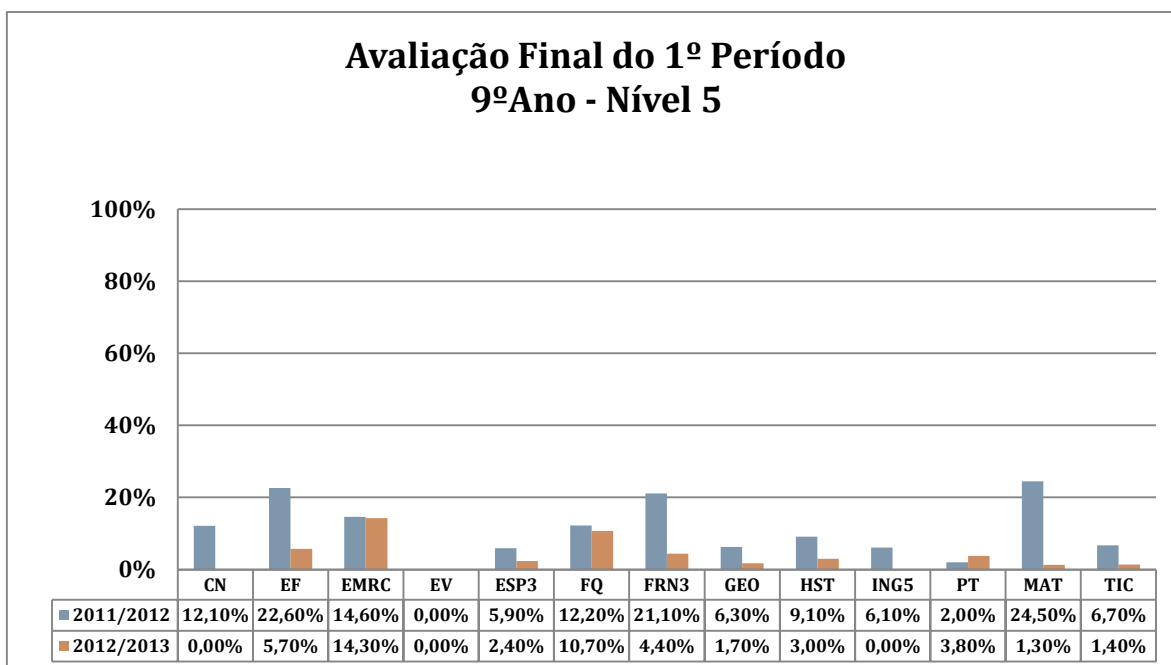
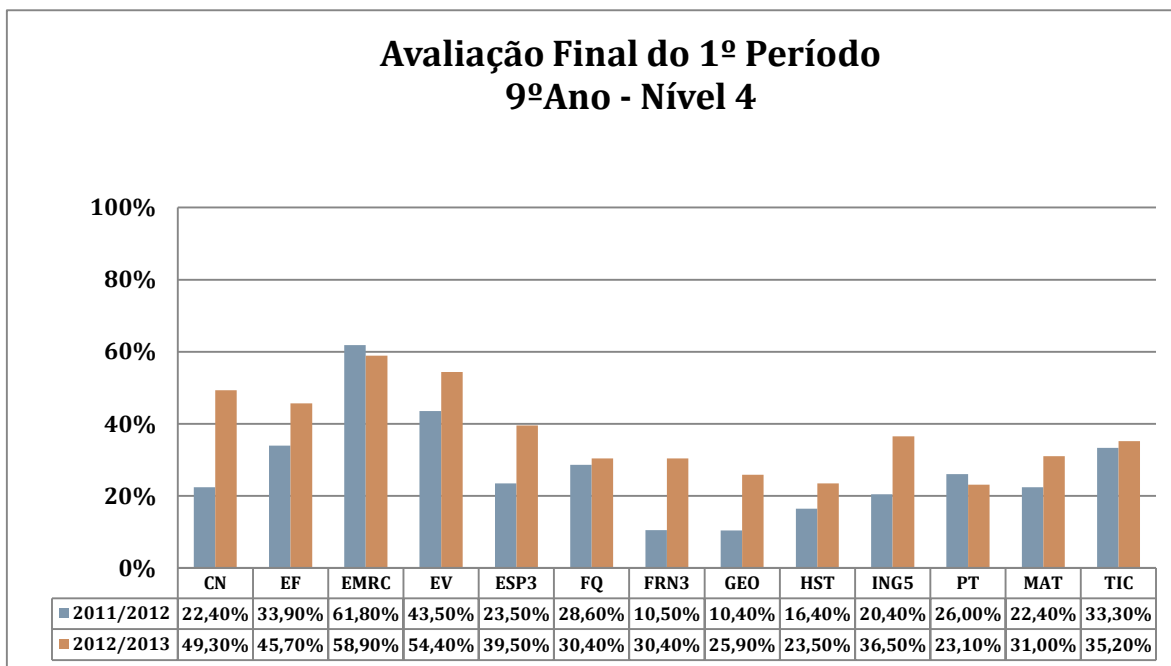
## 9º ANO

Nível	2011-2012			2012-2013		
	3	4	5	3	4	5
<b>CN</b>	65,50%	22,40%	12,10%	50,70%	49,30%	0,00%
<b>EF</b>	43,50%	33,90%	22,60%	48,60%	45,70%	5,70%
<b>EMRC</b>	23,60%	61,80%	14,60%	26,80%	58,90%	14,30%
<b>EV</b>	56,50%	43,50%	0,00%	45,60%	54,40%	0,00%
<b>ESP3</b>	70,60%	23,50%	5,90%	58,10%	39,50%	2,40%
<b>FQ</b>	59,20%	28,60%	12,20%	58,90%	30,40%	10,70%
<b>FRN3</b>	68,40%	10,50%	21,10%	65,20%	30,40%	4,40%
<b>GEO</b>	83,30%	10,40%	6,30%	72,40%	25,90%	1,70%
<b>HST</b>	74,50%	16,40%	9,10%	73,50%	23,50%	3,00%
<b>ING5</b>	73,50%	20,40%	6,10%	63,50%	36,50%	0,00%
<b>PT</b>	72,00%	26,00%	2,00%	73,10%	23,10%	3,80%
<b>MAT</b>	53,10%	22,40%	24,50%	66,70%	31,00%	1,30%
<b>TIC</b>	60,00%	33,30%	6,70%	63,40%	35,20%	1,40%

### Avaliação Final do 1º Período 9º Ano - Nível 3



# ANÁLISE DOS RESULTADOS DA AVALIAÇÃO DO 1º PERÍODO

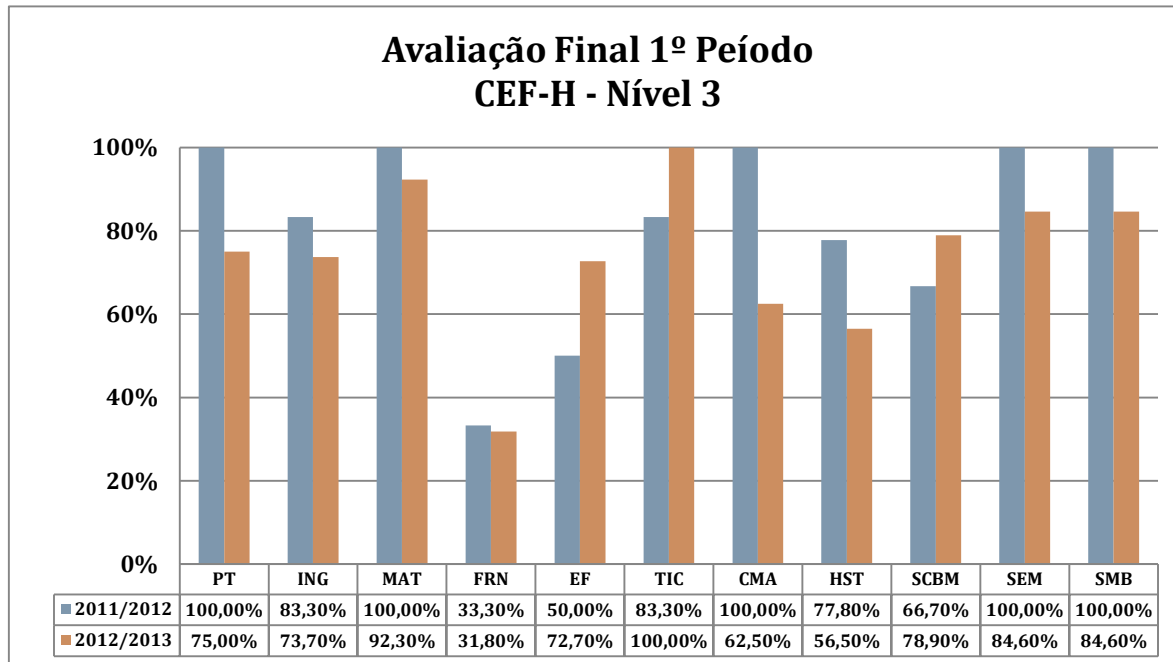


Das treze disciplinas, oito cresceram a sua qualidade de sucesso, destacando-se Ciências Naturais por ter a maior variação. Em sentido contrário, posiciona-se a disciplina de Matemática.

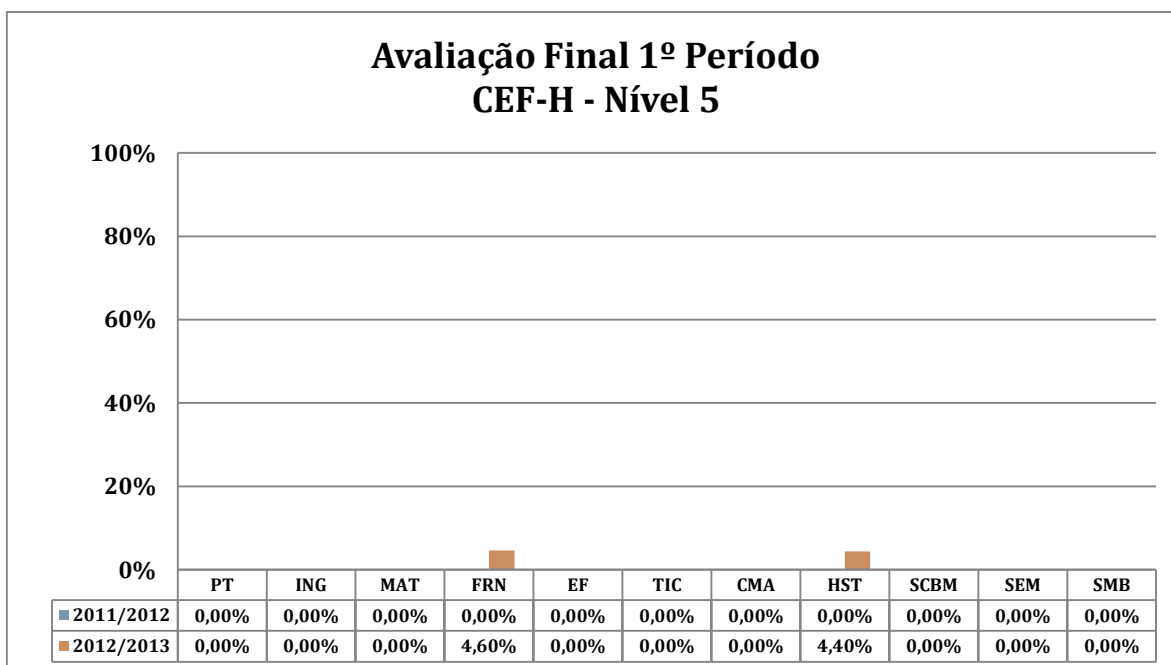
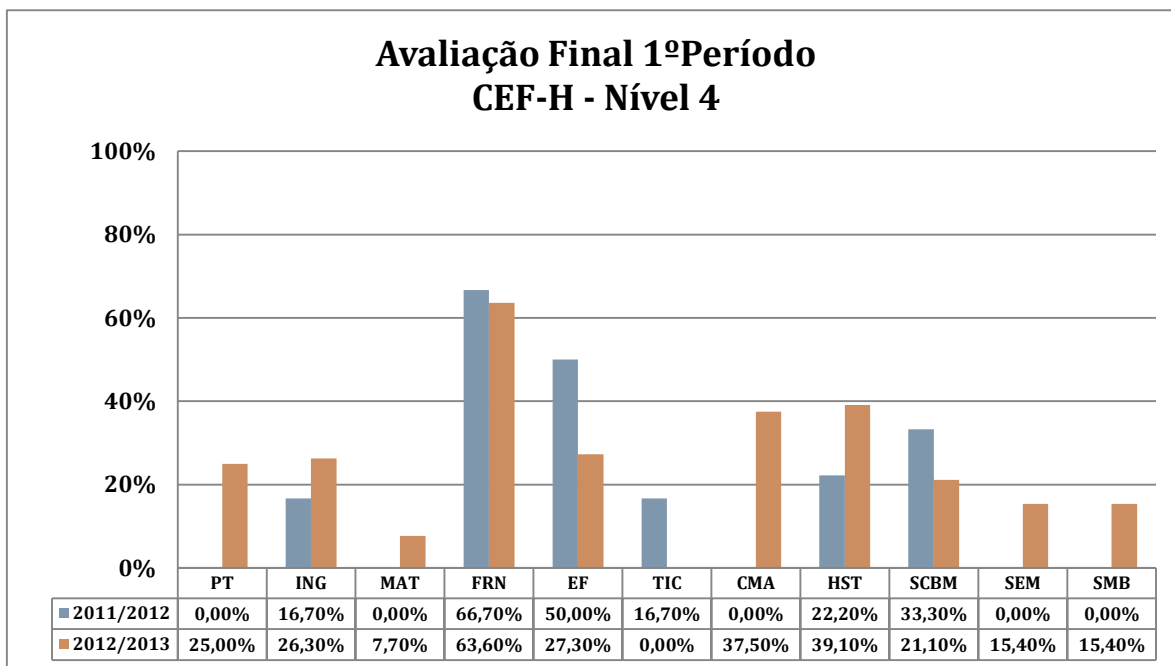
# ANÁLISE DOS RESULTADOS DA AVALIAÇÃO DO 1º PERÍODO

## CEF - HOTELARIA

Nível	2010-2011			2012-2013		
	3	4	5	3	4	5
PT	100,00%	0,00%	0,00%	75,00%	25,00%	0,00%
ING	83,30%	16,70%	0,00%	73,70%	26,30%	0,00%
MAT	100,00%	0,00%	0,00%	92,30%	7,70%	0,00%
FRN	33,30%	66,70%	0,00%	31,80%	63,60%	4,60%
EF	50,00%	50,00%	0,00%	72,70%	27,30%	0,00%
TIC	83,30%	16,70%	0,00%	100,00%	0,00%	0,00%
CMA	100,00%	0,00%	0,00%	62,50%	37,50%	0,00%
HST	77,80%	22,20%	0,00%	56,50%	39,10%	4,40%
SCBM	66,70%	33,30%	0,00%	78,90%	21,10%	0,00%
SEM	100,00%	0,00%	0,00%	84,60%	15,40%	0,00%
SMB	100,00%	0,00%	0,00%	84,60%	15,40%	0,00%



# ANÁLISE DOS RESULTADOS DA AVALIAÇÃO DO 1º PERÍODO

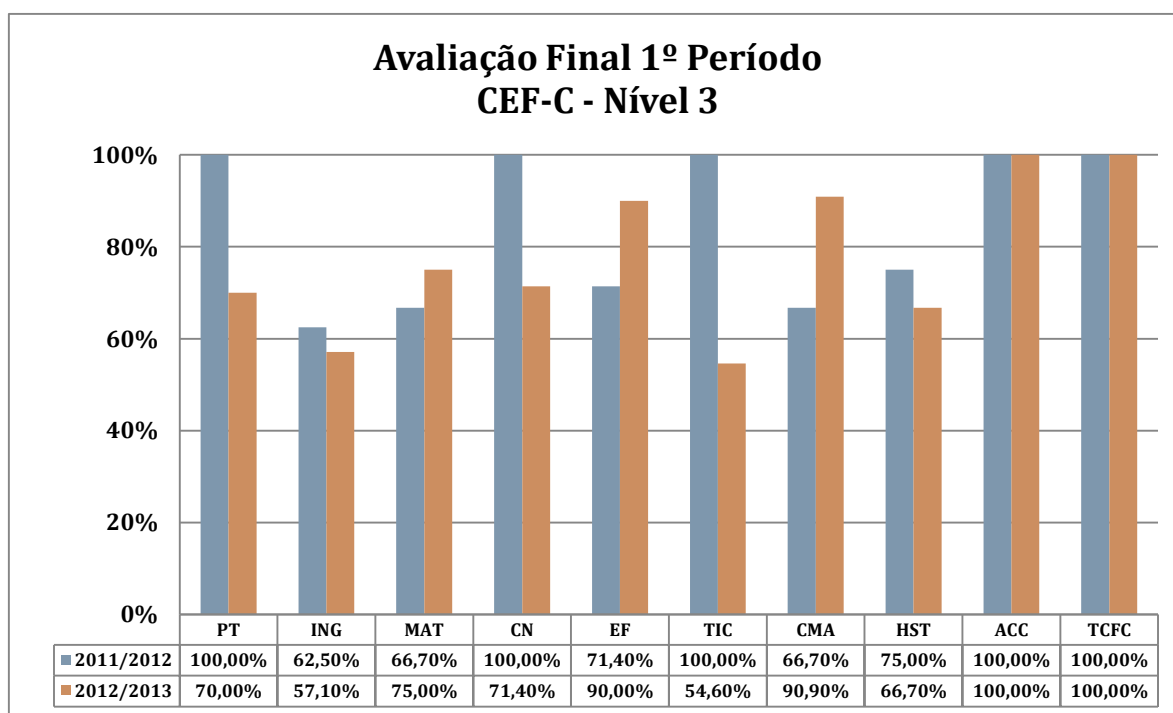


A maior parte das disciplinas aumentou a sua qualidade de sucesso, em alguns casos de forma bastante significativa.

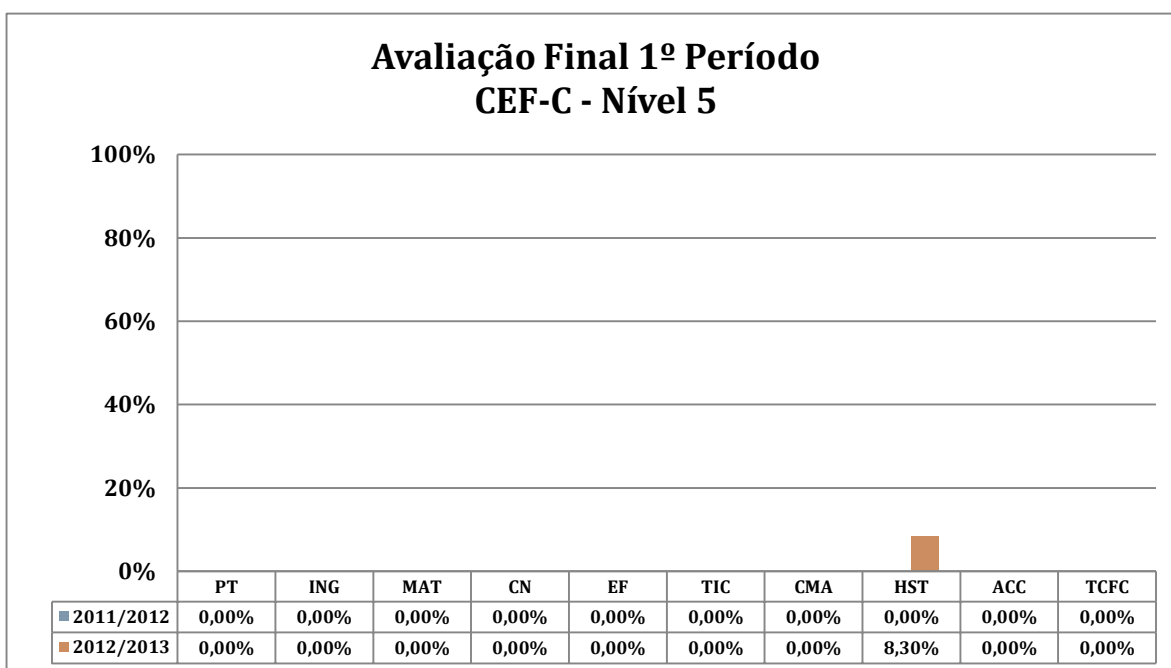
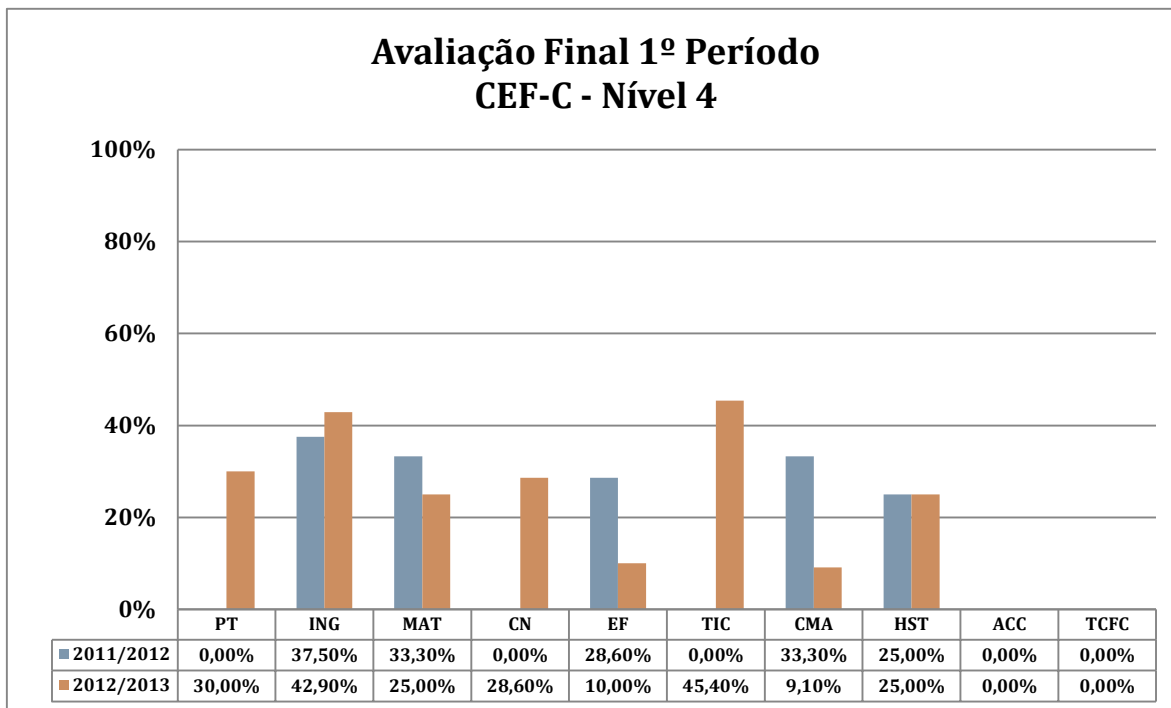
# ANÁLISE DOS RESULTADOS DA AVALIAÇÃO DO 1º PERÍODO

## CEF – CUIDADOS E ESTÉTICA DO CABELO DE SENHORA

Nível	2010-2011			2012-2013		
	3	4	5	3	4	5
<b>PT</b>	100,00%	0,00%	0,00%	70,00%	30,00%	0,00%
<b>ING</b>	62,50%	37,50%	0,00%	57,10%	42,90%	0,00%
<b>MAT</b>	66,70%	33,30%	0,00%	75,00%	25,00%	0,00%
<b>CN</b>	100,00%	0,00%	0,00%	71,40%	28,60%	0,00%
<b>EF</b>	71,40%	28,60%	0,00%	90,00%	10,00%	0,00%
<b>TIC</b>	100,00%	0,00%	0,00%	54,60%	45,40%	0,00%
<b>CMA</b>	66,70%	33,30%	0,00%	90,90%	9,10%	0,00%
<b>HST</b>	75,00%	25,00%	0,00%	66,70%	25,00%	8,30%
<b>ACC</b>	100,00%	0,00%	0,00%	100,00%	0,00%	0,00%
<b>TCFC</b>	100,00%	0,00%	0,00%	100,00%	0,00%	0,00%



# ANÁLISE DOS RESULTADOS DA AVALIAÇÃO DO 1º PERÍODO



# ANÁLISE DOS RESULTADOS DA AVALIAÇÃO DO 1º PERÍODO

O número de disciplinas em que aumentou a qualidade de sucesso é ligeiramente superior às que tiveram comportamento contrário, verificando-se oscilações significativas nos dois sentidos.

Em termos de análise integrada das taxas de sucesso e da respetiva qualidade, verifica-se alguma disparidade evoluindo nuns casos no mesmo sentido e noutros em sentido contrário. Assim, no 5º ano a taxa de sucesso diminuiu e a qualidade aumentou, no 6º ano a taxa de sucesso aumentou e a qualidade diminuiu, no 7º ano o sucesso e a qualidade baixaram, no 8º ano o sucesso e a qualidade aumentaram, no 9º ano o sucesso aumentou de forma ligeira e a qualidade de modo mais significativo. No CEF – Hotelaria e CEF – Cuidados e Estética do Cabelo de Senhora, as variações foram positivas nos dois parâmetros.



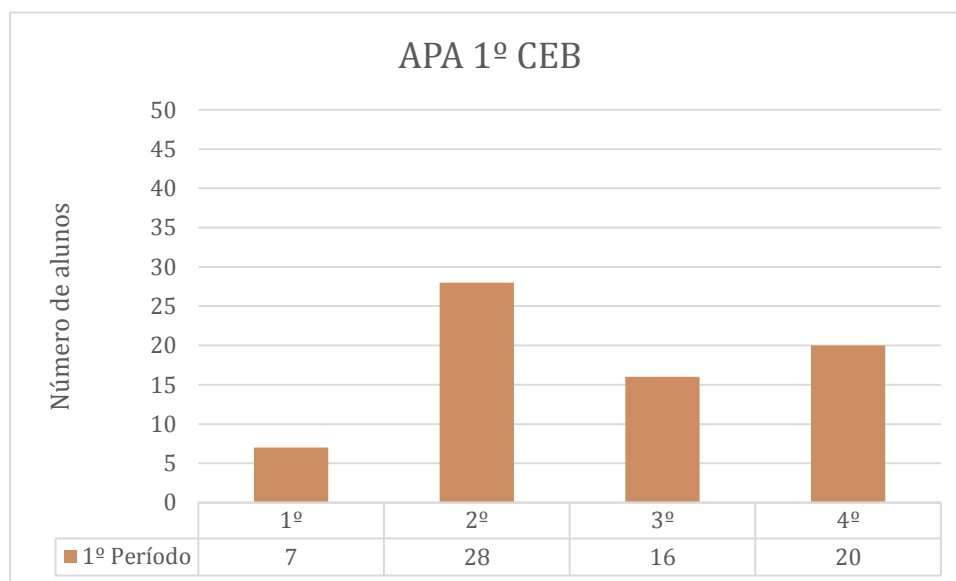
# ANÁLISE DOS RESULTADOS DA AVALIAÇÃO DO 1º PERÍODO

## ATIVIDADES DE ENRIQUECIMENTO CURRICULAR

### 1. 1º CEB

#### APOIOS EDUCATIVOS 1º CEB

Ano	1º Período
1º	7
2º	28
3º	16
4º	20



# ANÁLISE DOS RESULTADOS DA AVALIAÇÃO DO 1º PERÍODO

2. 2º e 3º CEB – Aulas de apoio pedagógico acrescido, assessorias e salas de estudo/apoio ao estudo

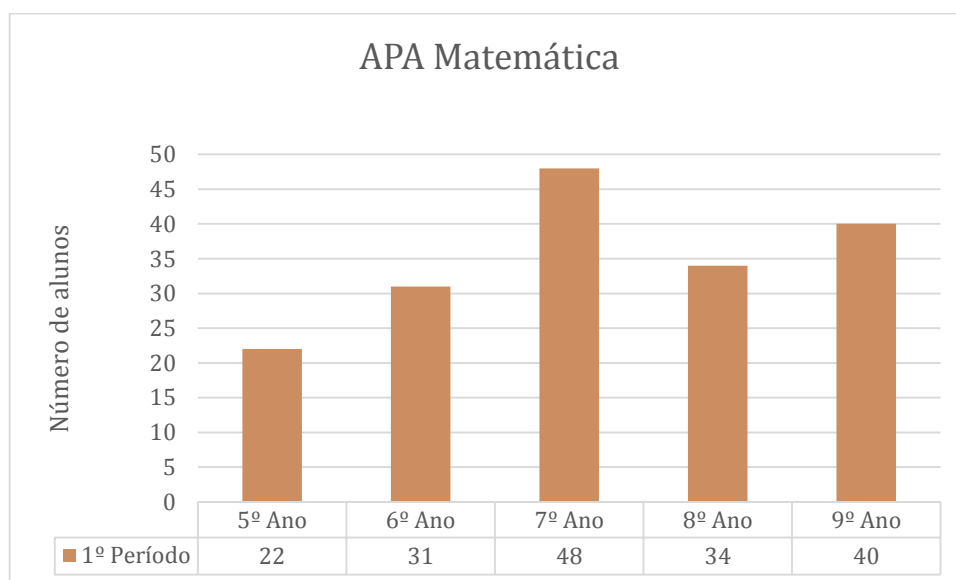
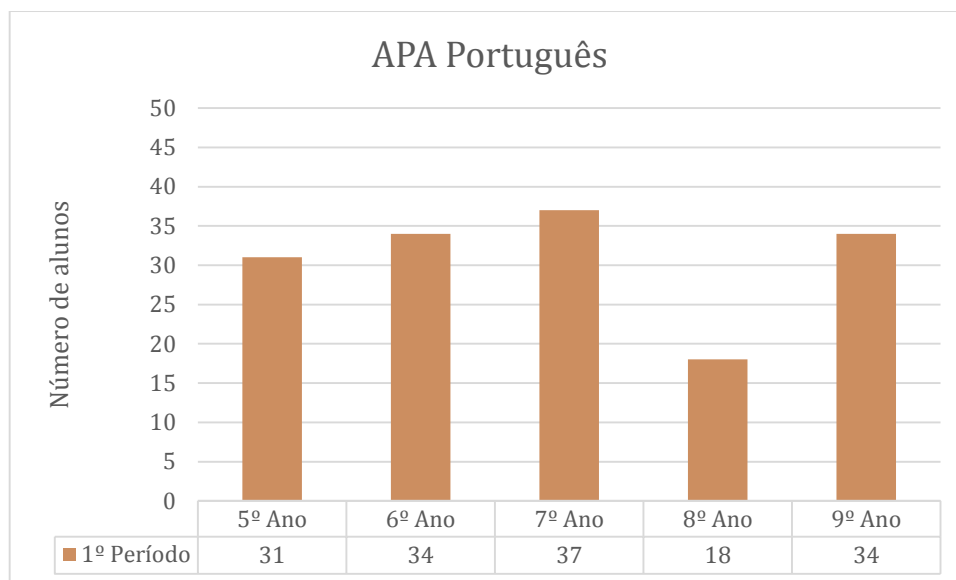
## A FREQUENTAR APA 1º PERÍODO

	PT	MAT	L. EST
<b>5º Ano</b>	31	22	22
<b>6º Ano</b>	34	31	23
<b>7º Ano</b>	37	48	35
<b>8º Ano</b>	18	34	29
<b>9º Ano</b>	34	40	38
<b>TOTAIS</b>	<b>154</b>	<b>175</b>	<b>147</b>

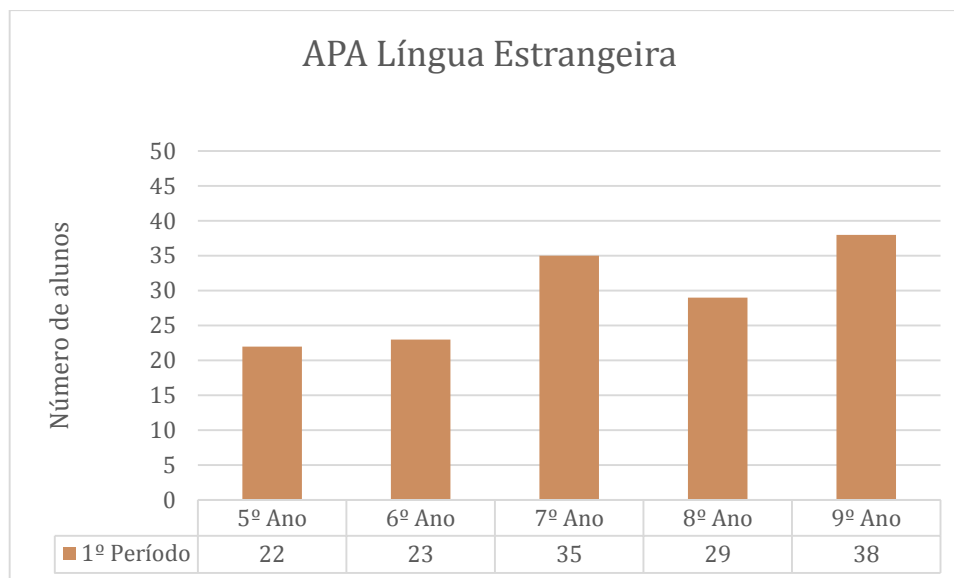
## APA - PERCENTAGEM DE SUCESSO

1º PERÍODO									
Anos	PT			MAT			L. EST		
	Alunos	(>=3)	% (>=3)	Alunos	(>=3)	% (>=3)	Alunos	(>=3)	% (>=3)
<b>5º</b>	<b>31</b>	12	38,7%	<b>22</b>	10	45,5%	<b>22</b>	14	63,6%
<b>6º</b>	<b>34</b>	25	73,5%	<b>31</b>	21	67,7%	<b>23</b>	17	73,9%
<b>7º</b>	<b>37</b>	22	59,5%	<b>48</b>	16	33,3%	<b>35</b>	14	40,0%
<b>8º</b>	<b>18</b>	16	88,9%	<b>34</b>	7	20,6%	<b>29</b>	19	65,5%
<b>9º</b>	<b>34</b>	15	44,1%	<b>40</b>	17	42,5%	<b>38</b>	19	50,0%

# ANÁLISE DOS RESULTADOS DA AVALIAÇÃO DO 1º PERÍODO



# ANÁLISE DOS RESULTADOS DA AVALIAÇÃO DO 1º PERÍODO



Como é norma, e já foi várias vezes referenciado em relatórios anteriores, às aulas de Apoio Pedagógico Acrescido corresponde um maior sucesso na disciplina de Português comparativamente a Matemática. Apenas o 5ºano contraria esta tendência. De realçar o sucesso apresentado pelos alunos que frequentam APA na disciplina de Português no 6º e 8º anos de escolaridade e na disciplina de Matemática o 6ºano. Em sentido contrário de realçar o fraco desempenho dos alunos que frequentaram APA no 8º ano. Relativamente à Língua Estrangeira os resultados são globalmente positivos pois, à exceção do 7º ano a taxa de sucesso é igual ou superior a 50%.

# ANÁLISE DOS RESULTADOS DA AVALIAÇÃO DO 1º PERÍODO

ALUNOS COM NECESSIDADES EDUCATIVAS [DEC. LEI N.º 3/2008 DE 7 DE JANEIRO]

## NÚMERO DE ALUNOS POR ANO DE ESCOLARIDADE

	II	1º	2º	3º	4º	5º	6º	7º	8º	9º	Total
<b>N.º Alunos</b>	1	0	1	1	2	4	4	4	5	5	27
<b>% Sucesso</b>	100	100	100	100	100	100	100	100	100	80	96

A percentagem do sucesso dos alunos com necessidades educativas especiais, com exceção para os do nono ano, foi plena, de onde resultou a percentagem média de 96%.

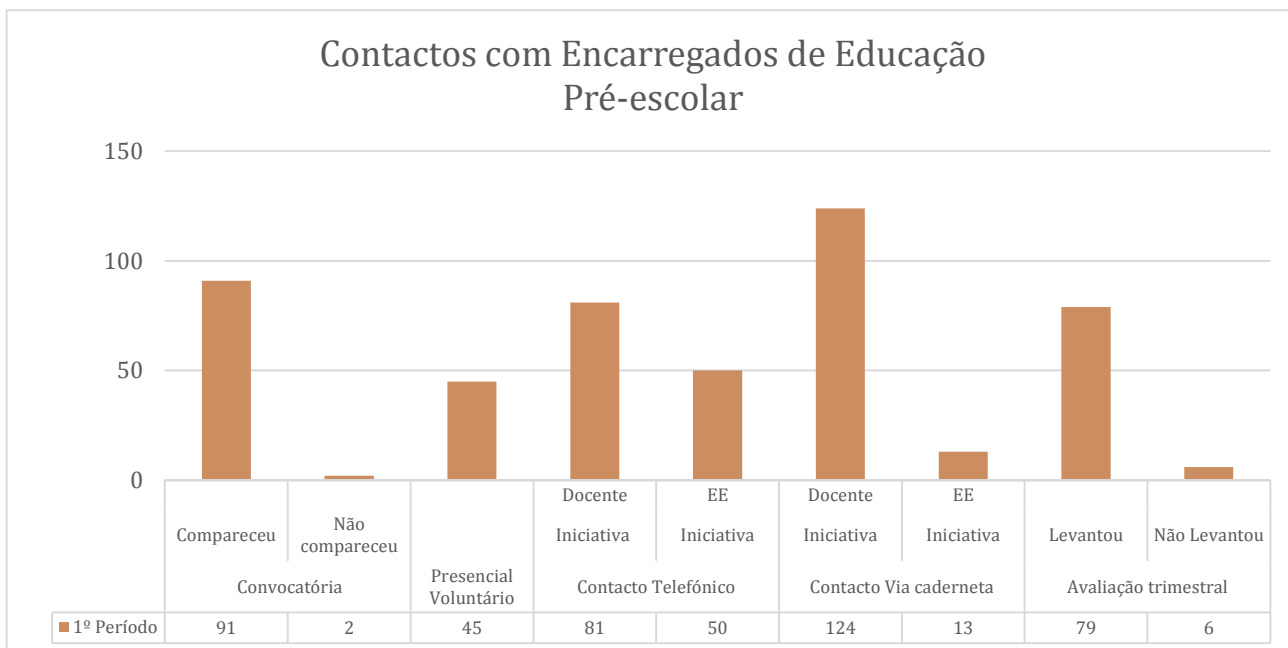
# ANÁLISE DOS RESULTADOS DA AVALIAÇÃO DO 1º PERÍODO

## CONTATOS COM ENCARREGADOS DE EDUCAÇÃO

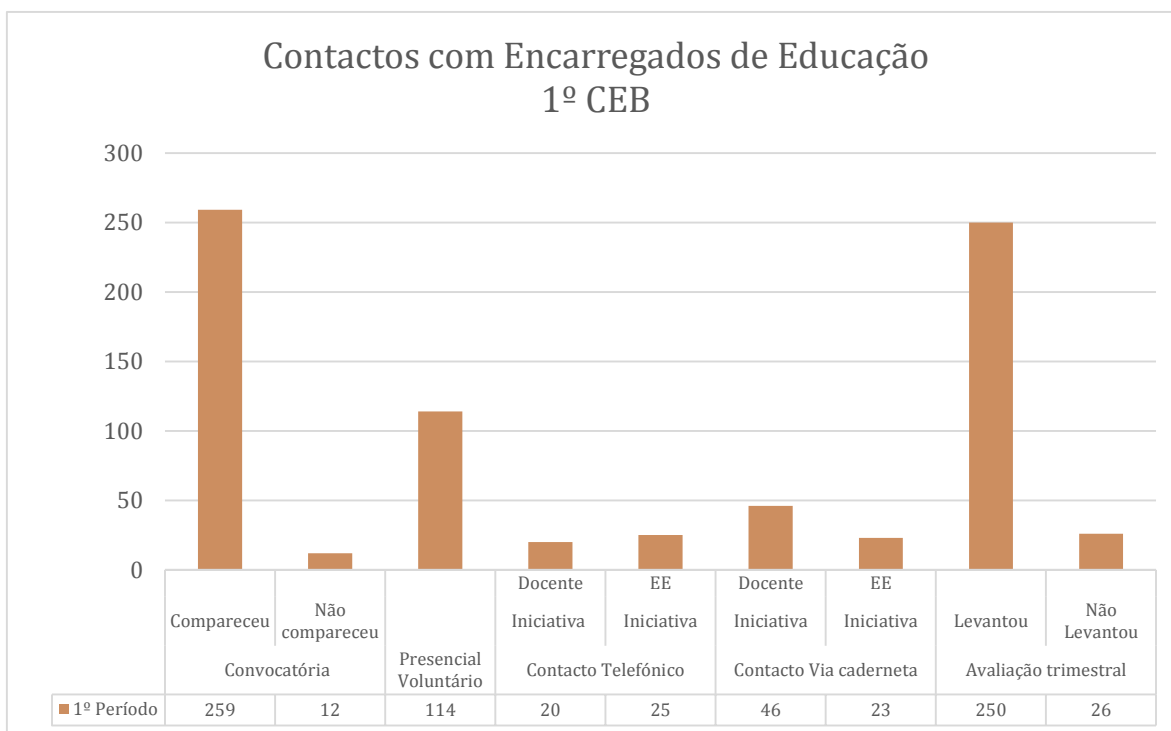
### CONTACTOS COM ENCARREGADOS DE EDUCAÇÃO

	Nº Alunos	Convocatória		Presencial Voluntário	Contacto Telefónico		Contacto Via caderneta		Avaliação trimestral		
		Compareceu	Não compareceu		Iniciativa Docente	Iniciativa EE	Iniciativa Docente	Iniciativa EE	Levantou	Não Levantou	
Pré-Escolar	1º Período	85	91	2	45	81	50	124	13	79	6
	2º Período										
	3º Período										
1º CEB	1º Período	276	259	12	114	20	25	46	23	250	26
	2º Período										
	3º Período										
2º CEB	1º Período	146	21	17	56	14	17	78	26	137	9
	2º Período										
	3º Período										
3º CEB CEF's	1º Período	265	99	21	60	79	25	112	68	214	52
	2º Período										
	3º Período										

# ANÁLISE DOS RESULTADOS DA AVALIAÇÃO DO 1º PERÍODO

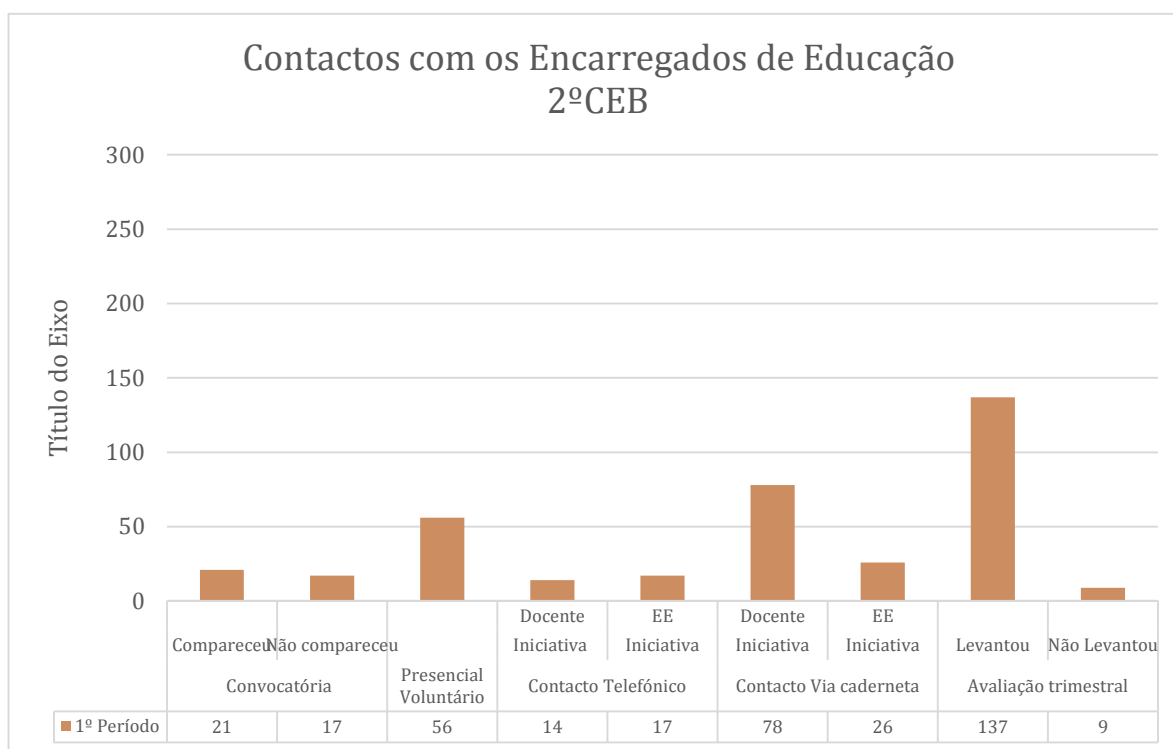


A esmagadora maioria dos encarregados de educação compareceu quando convocados (97,80%). Os docentes privilegiaram os contactos via caderneta, preferindo os encarregados de educação o telefónico. No levantamento da avaliação de final de período estiveram presentes 92,90% dos encarregados de educação.



# ANÁLISE DOS RESULTADOS DA AVALIAÇÃO DO 1º PERÍODO

Marcaram presença nos contactos por convocatória 95,60% dos encarregados de educação. São também significativas as presenças voluntárias e para levantamento das avaliações de final de período. Os contactos via telefone e via caderneta, foram pouco significativos, quer por parte dos docentes quer por parte dos encarregados de educação.

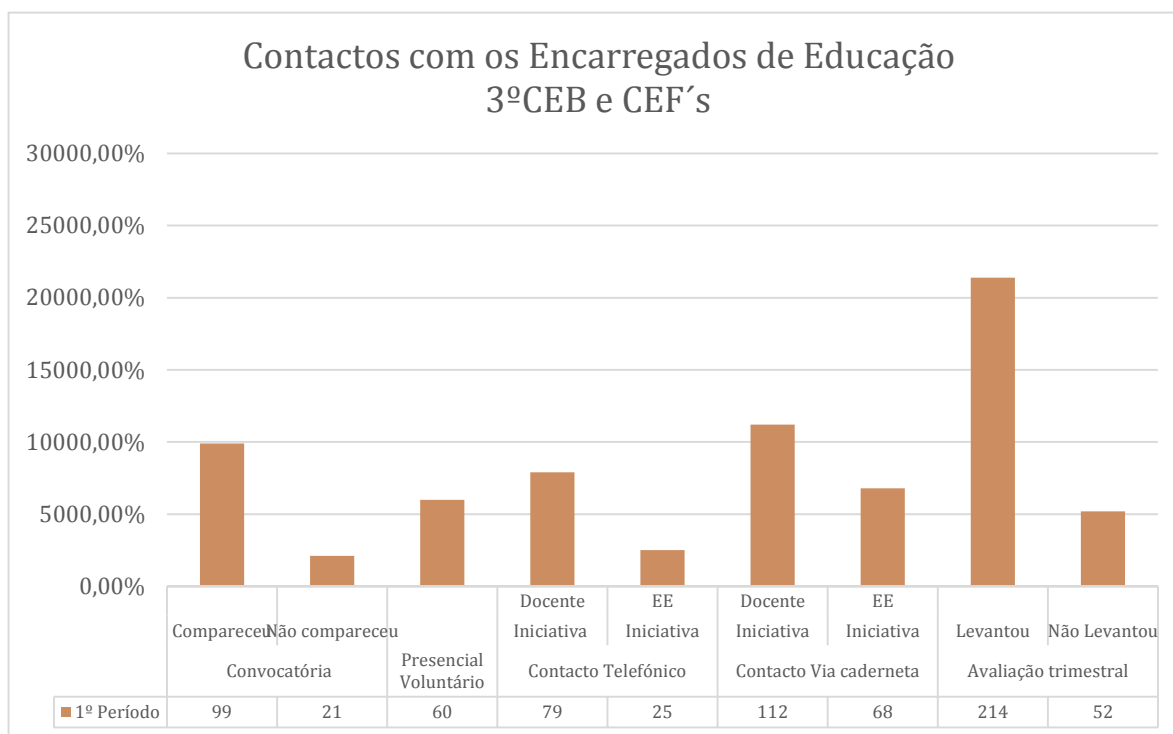


A presença dos encarregados de educação nas convocatórias foi pouco significativa, apenas 55,30%, sendo claramente ultrapassada pelas presenças voluntárias.

Os docentes e os encarregados de educação preferiram os contactos via caderneta, em detrimento dos contactos telefónicos. Na reunião relativa à entrega das avaliações de final de período, estiveram presentes 93,80% dos encarregados de educação.



# ANÁLISE DOS RESULTADOS DA AVALIAÇÃO DO 1º PERÍODO



A comparência dos encarregados de educação nas reuniões por convocatória, não sendo claramente significativa (82,50%), foi, de certa forma, compensada pelas presenças voluntárias. Os docentes recorreram com frequência aos contactos via caderneta e telefónicos, preferindo os encarregados de educação o uso da caderneta. A presença na reunião da entrega de avaliação de final de período deve considerar-se deficitária, pois apenas estiveram presentes 80,50% dos encarregados de educação.